

**LÉTMINIMUM  
2011.**

**Magyar Vegyipari, Energiaipari és Rokon Szakmákban Dolgozók  
Szakszervezeti Szövetségének  
szakmai anyaga**

készítette:  
Szmrecsányi Szilveszter Pál  
2012. március

A rendszerváltást követően nagy érdeklődést mutatott a közélet, a létminimumértékek iránt. A szakszervezetek számára ez fontos segédeszköz az évenkénti bértárgyalásokhoz. Kialakult gyakorlatunknak megfelelően, az éves bértárgyalások alátámasztásául kerül kidolgozásra.

A KSH-ban 1991-ben, az 1989-es háztartás-statisztikai adatbázison indultak a számítások. A fogyasztói kosár az élelmiszerekre épült, azonban a számítás, a többi szükséglet értékösszegét közvetlenül a háztartás-statisztika tényszámaiból vette. Az 1991-ben 1989-es bázison kiszámított minimumértékeket a KSH 1989-1994 között a fogyasztói-árindexekkel folyamatosan továbbvezette. Ezt a gyakorlatot 1994 decemberével megszüntette. Az 1996-tól újra induló létminimum-számítás, már nem a továbbvezetési gyakorlatot követte, hanem az élelmiszer-fogyasztási normatíva által meghatározott mennyiségeknek, az aktuális árakon számított értékösszegével azonos mértékű élelmiszert fogyasztó háztartások összefogyasztását tekintette létminimumnak. Az így számított létminimumérték mintegy 40%-al kisebb lett az árindexszel továbbvezetettéül ugyan ebben az évben. Az eljárást természetesen lehet vitatni, azonban minden tekintetben vitán felül álló módszert még nem sikerült senkinek sem kialakítani, a KSH által választott módszer is csupán egyike a lehetségeseknek.

A VDSZ-nél több mint egy évtizede kísérjük figyelemmel, és végezzük e számításokat. Számításaink a KSH 1991. évben alkalmazott módszeréből indul ki, vagyis az aktuális árindexek segítségével közelíti a létminimum értékét. Úgy éreztük, hogy az akkori minimum kosár - mára már elvitathatatlan - szükségletek bizonyos elemeinek legalább nagyságrendjét még tartalmazta. Megjegyzendő, hogy a továbbvezetési módszer és KSH jelenlegi számítási módszere szerint számított mutatók közötti eltérés egyre inkább mérséklődik. Valószínűleg a túl hosszú idő, valamint a mérsékeltebb infláció okán, ezért mindenképpen újra kell gondolni a számbavételt, úgy, hogy mindazon tételek szerepeljenek benne, amelyek már a **szegénységi küszöb** környékén élők részére is biztosítják, a társadalom adott szintjén való létezés feltételeit!

Meggyőződésünk, hogy a munkabérek mai szintje nem tartalmazza a lakáshoz jutás költségeit, továbbá a reprodukciós kiadások nagy részét (oktatás, egészség, regenerálódás, stb., költségeit). Valószínűsíthető, hogy ez a tény a gazdasági fellendülést jobban gátolja, mint a spekulációs tőke meglégedettsége.

## **Fizikai erőnlét, társadalmi erőnlét, szegénységi küszöb**

A létminimum értékek helyén való értelmezéséhez meg kell ismerkednünk néhány sokszor összekeverendő fogalommal.

Szegénységi küszöb (lásd alább) az a határ, amelyen még tartósan reprodukálható a legalacsonyabb, még emberi szintű létezés, amely határ alatt élők a társadalomból kirekesztődnek. Ilyen rétegnek egy egészséges társadalomban a kellő gondossággal kialakított szociális hálónak köszönhetően, nincs helye. Ennek ellenére a leggazdagabb országok, társadalmak körében is egyre növekszik részarányuk. Ez a „versenyképesség” növelése érdekében importált alacsonyán képzett, alacsonybérű munkaerő szétzilálja, vagy már szétzilálta ezen országok egészséges társadalomszerkezetét.

E rétegek kezelhetősége érdekében egyre inkább előtérbe került a szegénység kvantitatív - számszerű - meghatározásának igénye. Gyakorlata az egyszerű fizikai létezészt biztosító minimális szükségletek kielégítésére szolgáló jövedelem nagyságának meghatározásával indult, egy olyan fogyasztói kosár segítségével, mely a táplálkozás, a ruházkodás, a lakásfenntartás költségeit racionális gazdálkodás mellett nagyon szerénynek tekinthető szinten tudja biztosítani. A nemzetközi gyakorlatban az egyszerű „fizikai erőnlét” fenntartásához szükséges javak nagyon szűk köre, az idők folyamán egyre újabb szükségletek elismerésével kibővülve a „társadalmi erőnlét” szintjére emelkedett.

**A létminimum tehát nem a még életben maradás határértéke, hanem olyan összeg, amely biztosítja a folyamatos életvitellel kapcsolatos igen szerény – konvencionálisan alapvetőnek minősülő – szükségletek kielégíthetőségét.** Tehát a „fizikai erőnlét” feletti az un. „társadalmi erőnlét” szinthez tartozó fogyasztási javak – adott árszinten meghatározott - számszerű értéke.

A szegénység fogalmát – amely azonosítható a „fizikai erőnlét” tartalmi definíciójával - egyre inkább felváltja a társadalmi kirekesztődés (*social exclusion*) fogalma, amelynek elterjedésével annak számszerűsítése is szükségessé vált. Az Európai Unió Statisztikai Hivatala az Amszterdami Szerződés ratifikálása után - melyben közvetlenül is szerepel a szegénység fogalmának kiszélesítése a társadalmi kirekesztődés irányába - hozzálátott az új fogalmi apparátus kidolgozásához.

Az OECD tanulmánya szerint a szegénységi küszöb megközelítőleg az egy főre jutó, rendelkezésre álló nemzeti jövedelem 66 %-a körüli szinten húzható meg. Az Európa Tanács keretében készült tanulmány szerint az országos átlagkereset 60%-a, így a szegénységi küszöb nem abszolút érték, hanem az adott társadalom általános szintjétől függ.

Más megközelítésben szegénységi küszöb a medián jövedelem 60%-a - az EU-konvenciók is ezt erősítik – bár számos országban ettől eltérő arányt tartanak reálisnak. A franciák például előnyben részesítik az 50%-os szintet, míg a hazai viszonyokra reálisabbnak tűnik egy 70% körüli arány. Értelemszerű, hogy teljes egyetértés – különösen abszolút számértékhez kötötten - nem valószínű.

### **A jövedelmi szegénységgel kapcsolatos indikátorok** (Stat. Tükör VI. évf. 3. szám alapján)

A jövedelmi szegénység mérésénél kulcsfontosságú a jövedelmek számbavétele, amely során a háztartások összes nettó jövedelmét figyelembe veszik úgy, hogy minden egyes háztartástag munkából, társadalmi juttatásból, illetve vagyonból származó jövedelmét összegzik, és csökkentik a fizetendő adókkal és járulékokkal. Az egyszemélyes háztartások szegénységi küszöbének vásárlóerő-paritáson kifejezett értéke a 2009-es jövedelmi referenciaévben Magyarországon 4164 volt, a 2005-ben mért 3337-es érték csaknem 125%-a. A forintban mért érték a vizsgált időszak alatt 37%-kal emelkedett, kb. havi nettó 59 ezer forintot ért el, ami a fogyasztóiár-indexszel korrigálva a vizsgált időszak alatt összességében alig 5%-os emelkedést jelentett. A szegénység mérésével kapcsolatosan célszerű megismerni néhány definíciót:

**Szegénységi arány:** a medián ekvivalens jövedelem 60%-ánál kevesebb jövedelemmel rendelkező háztartásokban élő személyek aránya.

**Szegénységi kockázat:** az adott csoportba tartozó szegények aránya az országos átlaghoz viszonyítva. Az 1-nél nagyobb érték az adott kategóriákba tartozók szegénységi küszöb alá kerülésének az átlagosnál nagyobb, az 1-nél kisebb érték pedig az átlagosnál kisebb kockázatát jelenti.

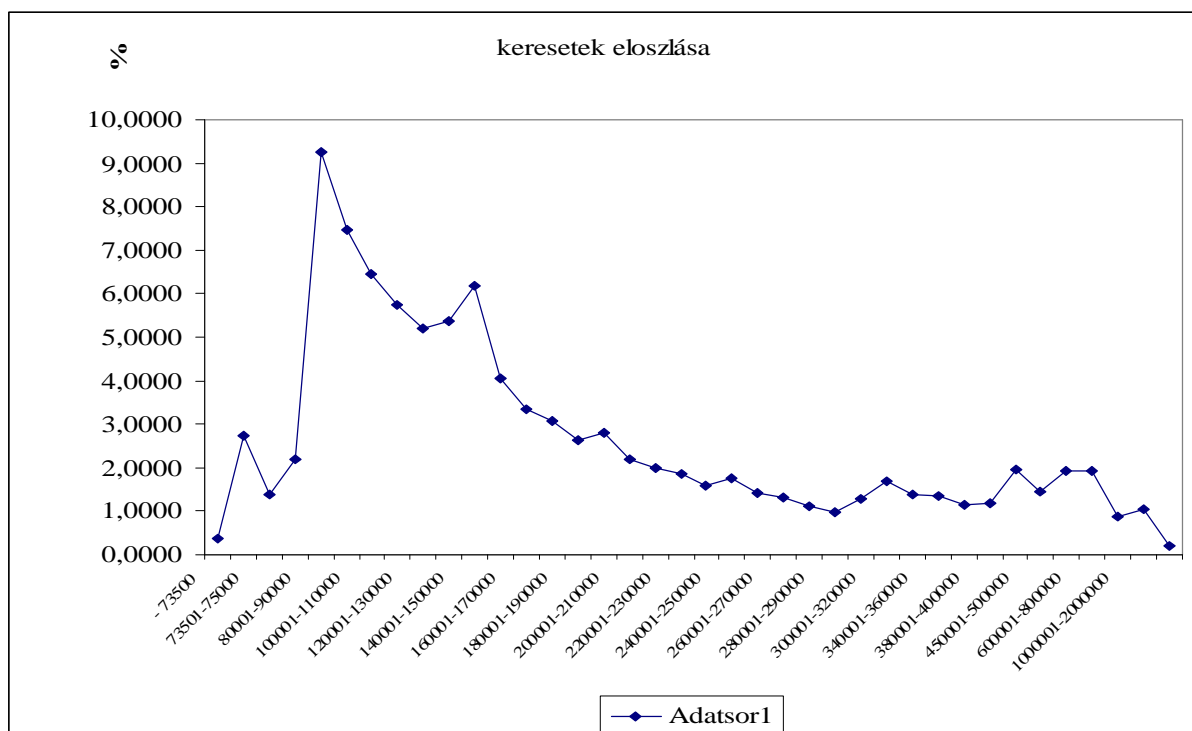
**A depriváció** „megfosztottságot”, az általánosan elfogadott és alapvetőnek tekintett javakkal és szolgáltatásokkal való rendelkezés anyagi hiányából következő kényszerű nélkülözését jelenti. Anyagilag depriváltak: akik meghatározott 9 fogyasztási tétel közül legalább háromról anyagi okból lemondani kényszerültek: 1. váratlan kiadás fedezése, 2. évi egy hét üdülés, 3. részletek fizetése (lakbér, lakástörlesztés, közműszámlák, részletre vásárolt termékek), 4. megfelelő étkezés, 5. a lakás megfelelő fűtése, 6. mosógép, 7. színes tv, 8. telefon, 9. személygépkocsi.

**Szegénységi küszöb:** a medián ekvivalens jövedelem 60%-a nemzeti valutában, euróban, továbbá vásárlóerő-egységben (PPS) kifejezve.

### A keresetek szerinti létszámeloszlásról

Bár a szegénység – létminimum problémakör vizsgálatánál célszerűen csak a nettó keresetek jöhetnek számításba, de mivel azokról nem találni publikációt, a bruttó keresetek létszám szerinti eloszlásának segítségével lehet azokat megközelíteni. Különösen azért, hogy az egykulcsos adó egyszerűsíti a vizsgálatot. A két érték így ugyanis együtt mozog. Tekintve, hogy az adatsor táblázatos formában nem mutatja meg a vizsgált sajátosságokat ezért a grafikai ábrázolást kell bemutatni. (Táblázat: 3. sz. melléklet)

Az SZMM – FSHZ (2011. május) egyéni kereset-felvételi kimutatásából származó adatok szerint a foglalkoztatottak kereseteloszlása igen erős asszimetriát mutat a verseny szférában (is). Emiatt az átlag, a tőle elvárt tulajdonságot, miszerint a sokaság tömör jellemzője, szempontjaink szerint nem tudja képviselni. Amikor az átlagos keresetekről beszélünk, olyan középértéket vizsgálunk, amelyikhez nem igen tartozik gyakoriság. Ugyanis az adatsor átlagértékéhez, az átlagbérhez, (212917 Ft/hó/fő) a dolgozók mindössze 2% tartozik, (mintegy hatvanezer fő), s ez nem igazán **közép**-érték, hiszen a leggyakoribb kereseti szint, a módusz (87 989 Ft/hó/fő) messze az átlag érték alatt van. Szempontunkból fontos mutató, a medián (a valódi helyzeti középérték, hiszen előtte is, utána is ugyanakkora sokaság van) szintén az átlagbér alatt található, (139 582 Ft/fő/hó). Ennek következtében az **átlagkereset alatt van a munkavállalók mintegy háromnegyede (72%)**.



A helyzeti középérték, a medián a szegénységgel kapcsolatos legáltalánosabban használt mutató, ugyanis ennek 60 %-ában határozták meg a szegénységi küszöb értékét (lásd feljebb). Ez az érték nálunk, 2010-ben 83 749 Ft/hó/fő. A kimutatás, amelyen a létszám megoszlást figyelhetjük meg kereseti szintenként (4. oldal, ill. 3. sz. mell.), 2010-es évre vonatkozik. Ennek megfelelően, figyelembe véve a 2011. évi növekedést – a versenyszférában 105,3 % - az átlagbér 217 900 Ft/hó/fő-re módosul, ennek következtében a szegénységi küszöb értéke (lásd: 5. oldal), mint a szegénységi küszöb általánosan elfogadott értéke, az átlagkereset 60%-a, vagyis:

**88 188 Ft/hó/fő**

amely összeg, közel azonos az általunk ezen időszakra számított és korrigált létminimum összeggel, (sőt magasabb a korrekció nélküli értéknél) ami abszurdum, hiszen **a létminimum**, mint **a társadalmi erőnlét** kifejezője, nem lehet azonos (sőt alacsonyabb) **a szegénységi küszöb** értéknél, ami viszont már **a kirekesztődés határértéke!** (lásd a szegénységről szóló fejezet).

### **A szegénység mérésére szolgáló mutatók (indikátorok)**

(STAT tükör (12. március 18.) összeállítása alapján)

Az EU–SILC-felvétel négyéves rotációs panelje lehetőséget ad a tartós szegénység vizsgálatára, azokat tekintve **tartós szegénységben élőknek**, akik a vizsgált időszak alatt (négy év közül legalább háromban) a szegénységi küszöb szintje alatt éltek. Magyarország tekintetében eddig két időszakra (2005–2008, 2006–2009) vonatkozóan került sor ennek kiszámítására. A tartós szegénységi arányszám természetesen az adott évi keresztmetszeti aránynál alacsonyabb, 2008-ban 7,7%, 2009-ben pedig 8,6% volt, ami a **tartósan szegénységben élők arányának növekedését mutatja.**

Az anyagi deprivációs mutatót ebben az összefüggésben az ún. súlyos anyagi deprivációs mutató váltotta fel, ami a fent jelzett tételek közül minimum 4-nek a hiányával számolt. Ez a mutató az előbbiekhöz hasonlóan Magyarországon meglehetősen magas, 20,3%-os szinten állt, és 2010-re 21,6%-ra nőtt.

A nemzetközi összehasonlítás két évvel korábbi adatokat vizsgál. Az Európai Unióban 2009-ben a lakosság 16,3%-a, kb. 85 millió fő élt a relatív koncepció szerint megállapított jövedelmi szegénység küszöb alatt, miközben a szegénység és/vagy kirekesztettség által érintett célsokaság az unió tagállamaiban kb. 120 millió fő. Az EU 2020-as stratégiája az elkövetkezendő 10 év során az előbb említett népességből (3 mutató alapján) legalább 20 millió fővel történő csökkentését tűzte ki célul.

### **az anyagi depriváció mérésére szolgáló tételek (három tétel) alakulása(%)**

	2005	2009	2010
Hiteltörlesztéssel, lakással kapcsolatos fizetési hátralék	36,8	51,1	54,4
Váratlan kiadások fedezetének hiánya	79,3	95,4	94,5
Évi egyhetes üdülés hiánya	85,4	91,4	91,8

- A társadalmi juttatásoknak a szegénység csökkentésében játszott szerepét mérő egyik hipotetikus mutató a jövedelmek számításánál a nyugdíjakat figyelembe veszi, csak a többi

juttatástól tekint el. Ennek értéke 2010-ben országos szinten 28,4%-ot tett ki. Csak nyugdíjjal és munkajövedelemmel kalkulálva tehát a szegények aránya 2,3-szerese lenne az eredetileg számított szegénységi aránynak. Adataink szerint a társadalmi juttatásoknak a jövedelmi szegénység csökkentésében játszott szerepe az unión belül Magyarországon a harmadik legerősebb, 57,1%, míg az EU átlaga 2009-ben 35,1%.

**a háztartások egy főre eső nettó jövedelme  
és a szegénységi küszöb**

Háztartás típus	2009	2010
Gyermek nélküli háztartás Ft/ht.	1 089 670	1 170 705
Gyermekes háztartás Ft/ht.	698 185	752 096
<b>Szegénységi küszöb értéke</b>		
Egyszemélyes ht. Ft	715 187	-
Euró	2 844	-
PPS	4 571	-
2 felnőtt + 2 gy. Ft	1 501 892	-
euró	5 972	-
PPS	8 767	-

A kirajzolódó főbb tendenciák az alábbiak:

- Magyarországon az életkor előrehaladtával fokozatosan csökken a szegénységi arány, illetve a szegénységi kockázat (RISK). Változatlanul a gyermekek a legveszélyeztetettebbek, akik relatív helyzete 2005-höz viszonyítva, hosszabb időtávon (részben a családi pótlék reálértékének csökkenése miatt) romlott, a legutóbbi időben stagnált, szegénységi kockázatuk pedig 1,65-szorososa az országosnak.
- Háztartástípusonként vizsgálva az egy szülő háztartásokban élők valamint a 3 és annál több gyermekesek helyzete a legrosszabb, szegénységi kockázatuk az országos átlag 2,28-, illetve 2,26-szorosát tette ki.
- A tartós szegénységben élők aránya (akik a vizsgált 4 év során legalább háromszor a szegénységi küszöb alatti szinten éltek) átlagosan 70%-át teszi ki, a 2009. évi keresztmetszeti szegénységi aránynak. Az összes szegényhez viszonyított hányaduk a gyermekek körében a legmagasabb, a keresztmetszeti arány 4/5-ét teszi ki.
- Az anyagi depriváció mérésére szolgáló indikátor átlagos szintje 2010-ben kissé javult (40,3%-ról 39,9%-ra), de a gazdasági válság hatása néhány tételben, elsősorban a szegényeknél, erőteljesen jelentkezett. 10-ből 9 szegény nem volt képes 50 ezer forintot meghaladó váratlan kiadás fedezésére, valamint évi egyhetes üdülés igénybevételére, illetve több mint felüknél jelentkezett hiteltörlesztéssel, lakással kapcsolatos fizetési elmaradás:

**jövedelmi szegénységi arány(%)**

2005	2006	2007	2008	2009	2010
13,5	15,9	12,3	12,4	12,4	12,3

**ugyan ez társadalmi juttatások nélkül, de nyugdíjak figyelembevételével(%)**

29,4	29,6	29,3	30,9	28,9	28,4
------	------	------	------	------	------

**társadalmi juttatások nélkül(%)**

48,7	48,6	49,4	52,1	51,3	51,4
------	------	------	------	------	------

Ez utóbbi, az összes társadalmi juttatást és nyugdíjakat is figyelmen kívül hagyó mutató a transzferek figyelembevételével számítottak több mint négyszerese lenne, és elsősorban a csak nyugdíjjal rendelkező 65 éves és idősebb korcsoportba tartozók helyzetét súlyosbítaná. Szegénységi arányukat több, mint húszszorosára növelve azt eredményezné, hogy körükből 10-ből 9-en a szegények közé tartoznának – ez arra utal, hogy jövedelmi téren szinte kizárólag a nyugdíjra vannak utalva, nincs olyan megtakarításuk, ami folyamatos jövedelemkiegészítést tenne lehetővé számukra. A társadalmi juttatások hiánya a gyermekek szegénységi arányát több mint 2,5-szeresére, a 18–64 éveseket pedig több mint 3,5-szeresére emelné. Ezek az arányok meglehetősen stabilak, 2005-höz viszonyítva a nyugdíjasoknál kismértékű javulást, a fiatalabbaknál, elsősorban a gyermekeknél némi romlást tükröznek. A másik transzferek nélkül számított mutató a jövedelmek között a nyugdíjakat figyelembe veszi, csak a többi juttatástól tekint el. E mutató értéke is nagy stabilitást mutat, 2010-ben 28,4%-ot tett ki, az így számított szegények aránya több mint kétszerese lenne a transzferek utáni arálynak, amit úgy is lehet értelmezni, hogy a nyugdíjakon kívüli transzferek Magyarországon 56,7%-kal csökkentik a szegénységet. Ez az EU-27-ekhez (2009-ben 35,1%) viszonyítva kiemelkedően magas arány.

A jövedelem-eloszlás alapú eljárásokhoz képest másfajta logikát követve, lehetséges egy meghatározott, előre rögzített összegben is meghatározni a szegénységi küszöböt. A Világbank fejenként napi 4,30 \$-os szegénységi küszöbértéket használ a nemzetközi összehasonlításoknál. Ezt alkalmazva Magyarországra, az EU által napjainkban használatos számításokhoz képest a szegények száma mintegy megháromszorozódik, eljutva az „egyharmados szegénytársadalom” sokak által képviselt álláspontjához. Hasonló, vagy rosszabb eredményeket kapunk a hazai létminimumértékekkel végzett számítások esetén.

Az Európai Unióhoz történő csatlakozásunk nyomán természetesnek tűnik, hogy a tagországok nemzeti valutában kifejezett szegénységi küszöbeinek „átlagaként” meghatározzuk a közösségre érvényes szintet is, és ezt alkalmazzuk hazánkra. A vásárlóerő-paritásra (PPP) átszámított hazai szegénységi küszöb alatt megközelítően 1,1 millió magyar ember élt 1999-ben, az átlagos EU-küszöbszint alatt hétszer annyi, 8,2 millió. (Förster - Tarcali – Till, 2001.) (Bár az adatok 1999-ra vonatkoznak, de az összehasonlítás nem vesztette el aktualitását).

A PPP lehetőséget nyújt arra, hogy különböző (általában eltérő árstruktúrával rendelkező) országok GDP-jének vagy jövedelmeinek értékét nemzetközi összehasonlítást

lehetővé tevő módon, közös egységben fejezzük ki. Erre azért van szükség, mert a fogyasztói kosárban található különböző javak árarányai országonként eltérnek. Önmagában az az eljárás, hogy a nemzeti valutákat euróra váltjuk át, még nem alkalmas arra, hogy kifejezze a megélhetési költségek országok közötti valós eltéréseit. A PPP-ben (újabbán PPS) kifejezett GDP megmutatja, hogy az egyes országok népessége milyen valós jövedelemmel rendelkezne, ha az országok árstruktúrája hasonló lenne az Európai Unió tagállamainak átlagához. Ennek a technikának a használatát tehát nemcsak a valutakonverzió indokolja, hanem az is, hogy magas életszínvonalat felmutató országokban általában magas az árszínvonal, eltérő a kiadás szerkezete, ebben viszonylag jelentős hányadot képviselnek a drágább termékek.

**A szegények száma az egyes országokban a szegénységi küszöb PPP alapján mért nemzeti értéke és az EU-15+3\* tagországának átlagos küszöbértéke szerint**

Ország, országcsoport	Nemzeti szegénységi küszöb (PPP-ben)	A szegények száma (1000 fő)	
		A nemzeti szegénységi küszöbén	Az EU-18 küszöbén
<b>Magyarország</b>	<b>2 700</b>	<b>1 148</b>	<b>8 228</b>
Csehország	4 200	1 301	5 046
Portugália	4 300	1 989	4 772
Finnország	6 600	397	547
Dánia	9 100	438	192
Németország	8 800	10 371	6 136
Nagy-Britannia	7 400	9 725	8 677
<b>Az EU-18 átlaga</b>	<b>6 963</b>	<b>60 244</b>	<b>82 747</b>

A szegénységi küszöb az OECD2 skála alapján számolva a mediánjövedelem 60 %-a.

A táblázatban közölt küszöbérték az egy fogyasztási egységre jutó jövedelem PPP-ben kifejezve

\*Az EU-15+3 a korábbi 15 + Magyarország, Csehország és Lengyelország

Az adatok forrása: Förster-Tarcali-Till

A létminimum, a szegénység, a fizikai és a társadalmi erőnlét fogalmainak körüljárása után, visszatérünk a létminimum meghatározásának kérdéseire, értékének meghatározásához.

**Az élelmiszer-normatívák és a tényleges élelmiszerfogyasztás**

Az élelmiszer-fogyasztás normatív értékének számításakor azokat az élelmiszer-mennyiségeket vettük figyelembe, amelyeket az Országos Élelmezés- és Táplálkozástudományi Intézet (OÉTI) tápanyagajánlásait szem előtt tartva, a létminimum módszertani és felhasználási kérdéseivel foglalkozó szakbizottság dolgozott ki, még 1989-ben. De még ez sem teljesen problémamentes. Az 1989-es OÉTI felmérés alapján meghatározott élelmiszer-norma időközben többször változott. A KSH felkérésére az OÉTI 2007-ben új normát alakított ki, mely norma jelenleg is hatályos.



A létminimum ételmiszerkosára közepes fizikai igénybevétel esetén fedezni hivatott a vonatkozó egészségügyi és táplálkozástudományi követelménynek megfelelő teljes tápanyag-, vitamin- és ásványianyag-szükségletet. Aktív korú személynél a normatív ételmiszer-mennyiség többek között napi 81 g fehérjét (ezen belül 32 g állati fehérjét), 83 g zsírt, 356 g szénhidrátot, 800 mg kalciumot, 3500 mg káliumot, 13 mg vasat, 60 mg C-vitamint kell tartalmaznia, feltételezhető, hogy mindegyik változat teljesíti a vele szemben támasztott követelményeket.

Ha összevetjük a normaértékeket a valós fogyasztással, kitűnik, hogy a táplálkozástudomány élelmezésre vonatkozó összeállítása nem találkozik a fogyasztók gyakorlatával. Miután a KSH a norma szerinti ételmiszert fogyasztók **összes fogyasztását tekinti létminimumnak**. Az alsó néprétegek nyilván **az átlag alatt** és eltérő struktúrában fogyasztanak, de semmiképpen nem fogyasztanak az átlag fölött, hiszen a norma e fölött van, így a norma szerint fogyasztók összes fogyasztása nemigen lehet jellemző a legszegényebbek fogyasztására.

### A fogyasztás alakulása

megnevezés	egy- ség	fogyasztás		
		2006	2009	2010
hús, hal	kg	4,8	4,4	4,5
tojás	db	12,9	12	12
tej	liter	4,9	4,5	4,4
tejtermékek	kg	1,5	0,5	0,5
zsiradékok	kg	1,4	1,4	1,4
Kenyér, Péksütemény,	kg	7,5	6,9	6,9
egyéb cereáliák	kg			
cukor, kakaó, méz	kg	1,2	1,2	1,1
burgonya	kg	3,0	2,5	2,4
zöldség	kg	4,0	4,3	4,0
gyümölcs	kg	5,4	3,5	3,1

Az ételmiszer-fogyasztás normatív értékét az ételmiszerkosárban foglalt mennyiségeknek a konkrét időszakra jellemző árakon (KSH. Gyorstájékoztató, STADAT-táblák, Fogyasztói árak alakulása 2000 - 2010.) összegezett értéke adja.

## A NORMATÍV ÉLELMISZERKOSARAK ÉRTÉKE

(Ft/hó)

megnevezés	árindex 2008/2010 %	a KSH által alkalmazott norma szerinti értéke a 2010. évi árszinten
hús, hal	109,7	<b>4409</b>
tojás	103,1	<b>548</b>
tej	111,4	<b>1997</b>
tejtermékek	111,4	<b>2924</b>
zsiradékok	127,4	<b>1915</b>
kenyér, péksütemény	107,5	<b>2550</b>
egyéb cereáliák	114,6	<b>736</b>
cukor, kakaó, méz	108,8	<b>492</b>
burgonya	111,1	<b>892</b>
zöldség	103,6	<b>4469</b>
gyümölcs	109,4	<b>1791</b>
szárazhüvelyes	117,1	<b>208</b>
fűszerek	111,0	<b>950</b>
kávé, tea, üdítő	109,5	<b>949</b>
<b>Összesen</b>		<b>24830</b>
index a 2008. évhez		110,0

A táblázat a norma szerint képzett értékösszegeket tartalmazza. **Így a létminimum ételminiszernormatívája 2010. évre**

**22 589 Ft/fő/hó**

### **Az ételminiszernormatívától a létminimumértékig**

Az ételminiszernormatíva természetesen csak a „fizikai erőnlét” minimumát – a visszafordíthatatlan egészségromlás elkerülését – jelenti, ettől a létminimumértékig – azaz a társadalomban való létezésig, az úgynevezett „társadalmi erőnlétig” eljutni akkor lenne áttekinthető, ha a létminimumkosár az ételminiszereken kívüli szükségletek normatív értékeit is tartalmazhatná, ha létezne ilyen. De amíg az ételminiszernormatíva, az ételtanilag szükséges mértékig mással nem helyettesíthető, továbbá, a táplálkozás-élettani ismeretek alapján elfogadható pontossággal normázható, a táplálkozáson kívüli szükségletek esetében más a helyzet. Az egyéb, az ételminiszereken túlmenő szükségletek kielégítése esetében a helyettesíthetőség, a választási alternatívák szerepe igen nagy. Az ételminiszereken túli fogyasztásra bármilyen normakialakítására nemcsak a közeljövőben, de hosszabb távon sincs esély. Egy társadalom általános színvonala alapvetően határozza meg a fizikai és a

társadalmi erőnlét közötti különbség mértékét. A fogyasztói árindexeket bemutató statisztika közel 200 termék-, és szolgáltatáscsoportja között, a 5,4 %-os súlyt kitevő, a saját lakással kapcsolatos kiadások rovata is csupán a meglévő lakásokkal kapcsolatos kiadások árszínvonalának változását, mutatja be, arról nem ad, nem is adhat tájékoztatást, hogy mennyire lenne szükség. Ugyanígy az oktatás, egészségügy, kulturális elvárások területén sem találhatunk adatokat a kielégítetlen, illetve a kielégíthetetlen igényekkel kapcsolatosan. Mindezekre csak a rendre „bedőlő” hitelesek többszázszáz nagyságrendjéből következtethetünk. Sajnálatos, hogy a fősodorú médiákban csak azt sulykolják, hogy a hiteligenylő nem érti a megfogalmazást, vagy nem olvassa el az apró betűs részeket. Holott nem ez a lényeg! A lakhatás, tanulás és még sok más kérdésben nem lehet a piaci szempontokat érvényesíteni. Mert ha elolvassa, vagy netán megérti is, attól még nem lesz sem lakása, sem piacképes tudása stb. Csak akkor, ha a piacon egészséges egyensúlyba van a kereslet és a kínálat, vagyis a munkabérekben tükröződnek azok az elemek, amelyek biztosítják a szükséges keresleti szintet. A KSH adatai szerint 2011-ben 352 427 devizahiteles összesen 2 705 MdFt-os hitelállománnyal rendelkezik (csak lakáshitel). Ebből mintegy háromnegyede a „bedől”, vagy ahhoz közelálló hiteles. És ez csak azokat tartalmazza, akik vállalták, vagy egyáltalán rászánták magukat lakhatásuk valamilyen szintű megoldására. Igazán nincs adat arra, hogy mennyire lenne szükség. (Bérlakásokkal kapcsolatosan még rosszabb a helyzet. A magas törlesztő-részletekhez képest is igen drága a lakbér, továbbá a jövedelem kiesés, munkanélküliség esetén, még annyi biztonság sincs, mint a saját tulajdonú lakások esetében, ahol legalább remélteni lehet valamelyes állami, társadalmi segítséget).

Csak emlékeztetőül: a rendszerváltáskor az állami és a vállalati szociálpolitikai intézmények biztosították a szükségletek e részének fedezetét. Ezek megszűnésével, különösen a vállalati szociálpolitika oldaláról semmiféle bérikigazítás nem történt. A bérek „bruttósításánál” is csak a személyi jövedelemadó (SZJA) hatását építették be keresetekbe, de például az általános fogyasztási adókat (ÁFA) már nem. Csak emiatt mintegy 20%-al romlottak a „reál”- keresetek! Ezek után legfeljebb az infláció ellensúlyozására futotta a törekvésekből. A keresetek jelen szintjén az igen szerény, de még az emberhez méltó megélhetéshez – **társadalmi erőnlét** - tartozó elemeket **a bérek nem tartalmazzák.** A „**társadalmi erőnlét**”, vagyis **a létminimum ennek az igénynek a minimális szinten történő biztosítását kellene jelentse!** Ennek rendbetétele már nem a napi „bérharc” feladata! A napi bérharc lehetőségei nagyjából az infláció ellensúlyozásánál megállnak!

### **A létminimum értékek számszerűsítése**

A létminimumértékek használhatóságának előfeltétele, hogy különböző nagyságú, típusú háztartásokra differenciált legyen. A számítás lényege, hogy a háztartás "első" felnőtt személyét egy fogyasztási egységnek tekintve a háztartás többi tagjai egynél kisebb egységet képviselnek, hiszen a háztartásnak számos olyan kiadása van, ami nem függ a háztartástagok számától, vagy ha van is összefüggés, az nem lineáris. Fogyasztási szükségletének megfelelően az aktív korúnál valamivel kisebb egységet képvisel a kisgyermek és az idős személy. Ilyenképpen a háztartás nagysága - a fogyasztás szemszögéből - jellemezhető a fogyasztási egységek számával.

## A fogyasztási egység kérdése

A háztartás azon személyek összessége, akik nagyobb részben vagy teljes mértékben jövedelmi és fogyasztási egységet alkotnak, azaz kiadásait kollektíven fedezik befolyt bevételeikből. A jólét, illetve az életkörülmények megítélése szempontjából az egyes emberek személyes jövedelme önmagában nem meghatározó. Az ekvivalenciaskála alkalmazása során azzal a feltételezéssel élünk, hogy a háztartás tagjainak jóléte függ a benne élő többi háztartástag jólététől, továbbá, hogy a javak a háztartástagok között egyenlően kerülnek elosztásra.

A háztartás kiadásainak egy része lineárisan nő a taglétszámmal, míg másik része nem. Ennek a jelenségnek a kezelésére alkalmas az ekvivalens jövedelem mérőszáma. Ilyenkor a család méretének növekedésével a család tagjai csökkenő súllyal szerepelnek.

Az ekvivalenciaskála (E) definiálása során a két pólus közül az egyik azt a feltételezést képezi le, hogy a háztartás minden egyes tagjának súlya 1, míg a második esetben abból indulunk ki, hogy a háztartások összkiadása független a taglétszámtól, azaz a háztartás minden esetben 1 egységet képvisel. A kutatói döntés a rugalmassági együttható megválasztásában realizálódik:

$$E = Ns,$$

ahol

N = taglétszám és

s = rugalmassági együttható értéke ( $0 \leq s \leq 1$ ).

Olyan ország esetében, amelyben a háztartások összkiadásán belül az élelmiszerkiadások részaránya nagyon magas, a taglétszámmal egyenletesen növekvő egységskálát indokolt alkalmazni. Azon országokat tekintve azonban, amelyekben az összkiadás zömét a rezsiköltségek, a tartós beruházásokra költött összegek teszik ki, a taglétszámtól kevésbé függő skála alkalmazása helyénvaló. Magyarországon a leggyakrabban használt mutató az egy főre jutó jövedelem. A jövedelemfüggő szociális juttatások esetében is ezt használják. A kutatói körben, valamint a nemzetközi összehasonlításokban azonban egyre általánosabb a fogyasztási egységre jutó jövedelem használata. Minél magasabb egy ország életszínvonala, annál indokoltabb a taglétszámmal lineárisan változó skála helyett az attól kevésbé függő degresszív skála alkalmazása. A szakemberek kezdetben az OECD1-skálát preferálták, de napjainkban már az OECD2-skála az elterjedtebb, legalábbis a nemzetközi összehasonlító vizsgálatokban. Mindkét skála szakértői becslésen alapul, és felírható parametrikus formában. Az OECD1-skála szerint az első felnőtt 1, a további felnőttek 0,7 egységet, s a gyermekek 0,5 ekvivalenciaértéket képviselnek. Az OECD2-skála esetében ugyanezek az együtthatók rendre 1; 0,5; 0,3 értéket vesznek fel. Képletben kifejezve:

$$E = 1 + a \cdot (N_A - 1) + c \cdot N_C,$$

ahol

a=0,7; c=0,5 az OECD1 és

a=0,5; c=0,3 az OECD2-skála alkalmazásánál;

$N_A$  a felnőttek,

$N_C$  a gyermekek száma a háztartásban

A korrekt nemzetközi összehasonlítás érdekében különböző, minden egyes ország fejlettségi szintjének, fogyasztási szerkezetének megfelelő, nemzeti skálát kellene alkalmazni. Az összehasonlíthatóság alapja ugyanis, a mai gyakorlattal szöges ellentétben nem az, hogy nemzetek fölötti közös skálát használunk, hanem az, hogy figyelembe vesszük a nemzeti sajátosságokat, s ezt érvényesítjük az ekvivalenciaskála használatakor.

Sok olyan skálával is találkozhatunk a hazai és főleg nemzetközi szakirodalomban, amely a háztartás taglétszáma mellett figyelembe veszi a háztartás tagjainak életciklusát, esetenként gazdasági aktivitását is. Ezt a szemléletmódot közelíti meg a hazai létminimum-számítás során alkalmazott skálarendszer, amely szerint a nyugdíjas személyek fogyasztási egysége kisebb, mint az aktívaké.

Egyes országban a belső területi-regionális differenciák is indokoltá teszik a fogyasztási egységek megkülönböztetését. Ez a logika nyilvánvalóan kiterjeszhető nemzetközi szintre is, így jó érv az eltérő nemzeti skálák használatának jogossága mellett. Az a helyzet, hogy azonos összetételű és azonos jövedelmű háztartásokon belül a mindennapi életben a háztartások tagjai esetenként nem arányosan, szükségleteiknek megfelelően részesednek a javakból, már túlmutat a fogyasztási egység kérdéskörén, bár ez olyan mérési, statisztikai, szakmai probléma, amelynek komoly etikai és politikai vonzatai is vannak.

A szegénységet akár abszolút, akár relatív módon, akár objektív, akár szubjektív ismervek alapján, akár monetáris szempontból, akár nem monetáris tényezők figyelembevételével vizsgáljuk, az ekvivalenciaskála megválasztása nem kerülhető ki. Döntésünk hatása pedig legalább olyan fajsúlyú, mint amikor a jövedelem alkalmazott fogalmáról vagy a követett szegénységi koncepcióról határozunk.

Természetesen meghatározható például, hogy hány személy, hány gyermek vagy nő él szegénységben, de a kiindulópont a háztartás egészének jövedelmi pozíciója. Ezért esetünkben a releváns elemzési egység nem az egyén, hanem a háztartás, az egyéni szegénység ugyanis már származtatott tulajdonság.

## **A hazai fogyasztási egység-kulcsok**

A módszer elveiben megegyezik az OECD és az EUROSTAT által alkalmazott eljárással, bár a konkrét mértékek valamelyest eltérnek, ugyanis a KSH gyakorlati tapasztalatai alapján a hazai fogyasztási egység-kulcsokban kifejezésre jutó degresszivitás enyhébb, hint az OECD vagy az EU nemzetközileg ismert skálájában, ugyanis a második és további felnőtt, valamint a gyermek hazai gyakorlatunkban nagyobb egységértéket képvisel.

Az első felnőtt 1,00 fogyasztói egységéhez képest

- a második és további felnőtt az OECD standard skálán 0,7, a jóléti országok részére készültön 0,5, a hazai, 1989-től alkalmazott skálán 0,75 fogyasztási egységet képvisel;
- a gyermek az OECD-skálákon 0,5, illetve 0,3, a hazain az első gyermek 0,65, a második gyermek 0,50, a harmadik (s minden további) gyermek pedig 0,4 fogyasztási egység.

A hazai gyakorlat, a felmérések tanúsága alapján, az időskorúak esetében az aktív korúakénál valamivel alacsonyabb kiadási szintet vesz figyelembe. Az ekvivalencia mértékek degresszivitása szorosan összefügg a háztartások személyekhez köthető kiadásainak és a háztartási közös kiadásoknak az arányával. Minél magasabb a háztartások közös kiadásainak az aránya, annál degresszívebb skála, és minél kisebb az arányuk, annál kevésbé degresszív skála indokolt. Az élelmiszerek területén alkalmazott arányok tekintetében, továbbra is a nemzetközi és a hazai gyakorlatot követtem. Az aktív korú felnőtt élelmiszer-normatívájának értékéhez képest a 0-14 éves korúaké 77,8%, az időskorúaké (a 60 éves és idősebb személyeké) 88,2%.

A létminimum-számításánál alkalmazott fogyasztásiegység-kulcsszámjai (ekvivalencia skála):

Aktív korúak háztartásai esetében	
Első felnőtt családtag	1,00
Többi felnőtt családtag	0,75
Első (0-14 éves) gyermek	0,65
Második (0-14 éves) gyermek	0,50
Harmadik és minden további (0-14 éves) gyermek	0,40
Nyugdíjas korúak háztartásai esetében	
Első felnőtt családtag	0,90
További személyek	0,65

A KSH a háztartás-statisztikai felmérései során úgy ítélte meg, hogy az OECD országaiban jellemzőkhöz képest nálunk a háztartás egészéhez kapcsolódó közös kiadások aránya alacsonyabb, ezért indokolt kevésé degresszív skála alkalmazása, melyet én is átvettem. [1/75%, 60%, 50%, 45%. (L.:1. sz. mell.)].

E kulcsszámokat alkalmazva például

- az egy aktív korú személyből álló háztartás 1,00,
- az egy aktív korú személyből és egy gyermekből álló háztartás 1,65,
- a két aktív korú személyből és két gyermekből álló négyszemélyes háztartás 2,90

fogyasztási egységnek felel meg ( $1,00 + 0,65 = 1,65$ ; illetve  $1,00 + 0,75 + 0,65 + 0,50 = 2,90$ ).

A egy főre pontosabban az egy fogyasztási egységre jutó létminimum-érték a modulokból (1.sz. melléklet) számítható ki. Ennek eredménye a két módszer szerint (továbbvezetett és lakhatási kiadásokkal korrigált):

#### **Az egy fogyasztási egységre (főre) jutó létminimum-érték 2011-ben:**

továbbvezetett	korrigált
<b>82 279 Ft/fő/hó.</b>	<b>92 685 Ft/fő/hó</b>
változat	

A tovább vezetett változatot nem célszerű használni, a már korábban felvetettek miatt. A fogyasztási egységekkel történő számolás gyors, a modulokból összerakott értékek pontosabbak. Az egyes családtípusokra vonatkozó értékeket az 1. melléklet moduljai segítségével. a 2. számú melléklet tartalmazza.

Mint az elején rögzítettük a számítás alapja a modul értékek inflációval történő korrekciója. A hosszú (23 év) időszak alatt a társadalmi, fogyasztási, életvitel és módban bekövetkezett változások igen jelentősek egy negyed évszázad során. A KSH értéke a háztartásstatisztikai adatok felhasználásával készülnek, így nyilván csupán a tényadatokra támaszkodhat. Ez a közelítés a „társadalmi erőnlét” fogalmát, mint elméleti fogalmat nem jelenítheti meg!

Ezért újra kell gondolni a létminimum modulok számítási módját. Most feltételezve, hogy az „egyéb kiadások” modul tartalmazza az oktatás, egészségügy stb., kiadások leglényegesebb, alapvető elemeit (?), csak a lakással kapcsolatos kiadások területén tudunk korrekciót végrehajtani. Ki kell indulnunk a devizahitelek hitel állományából. Ezek nagy része mitől „dőlt” be? Nyilván nem tudták az egyre növekvő törlesztő részleteket

kigazdálkodni a jövedelmükből. Végső soron képviselhető-e az önsanyargatás, önmegtartóztatás elvárása egy életen keresztül. Márpedig az otthonteremtés igen hosszú folyamat! A devizahitel-állományból kiindulva (2 813 MdFt) és figyelembevéve a 14,6 év átlagos futamidőt, továbbá az érintett létszámot (2 692 efő), adódik az egy fő, egy napi kiadásra 6231 Ft.. A munkaképes – aktív korú – népességgel, valamint a foglalkoztatottak létszámarányának segítségével elvégzett további korrekcióval **10 406 forint**ra becsülhetjük az egy fő, egy havi, lakással kapcsolatos kiadásainak összegét. (Természetesen nemcsak devizahitel van, a látens igényeknek még a becslése is lehetetlen, s ez minden bizonnyal növelné e tényezőt. De hát ez **csak** létminimum).

Ha hozzávesszük, hogy ma hazánkban egy háztartás átlagos létszáma 2,6 fő/háztartás, az azt jelenti, hogy a béreknek (kereseteknek) – úgy is, mint családi jövedelmeknek – havonta mintegy **kétszázezer forint** körül kellene alakulniuk háztartásonként, a létminimum biztosításához Tekintsük következő nettó kereseti adatokat, látható, hogy munkavállalók nagy többsége ettől messze van, és **különösen rossz a helyzet a fizikaiak területén**. Sajnos remény sincs arra, hogy a mai un. "ortodox" gazdasági modell, ezen a legcsekélyebbet is javítani tudna

## GAZDASÁG

(A KSH jelenti 2012.03. 07. kiadványa alapján)

2011-ben a **globális konjunktúra** dinamikája veszített a lendületéből. A Nemzetközi Valutaalap legfrissebb előrejelzése szerint 2011-re a világgazdaság növekedése a 2010. évinél (5,2%) kisebb mértékű, 3,8%-os volt. A túlnyomórészt fejlett országokat tömörítő OECD egészére számított bruttó hazai termék 1,8%-kal emelkedett 2011-ben az előző évhez képest. Az év második felében – a valamelyest enyhülő inflációs nyomás ellenére – a fejlett nemzetgazdaságoknak számos, növekedést korlátozó problémával (például államháztartási, illetve munkaerő-piaci egyensúlytalanságokkal) kellett szembenéznük.

Előzetes adatok alapján 2011-ben az **Európai Unió (EU-27)** tagországainak együttes teljesítménye 1,6%-kal haladta meg az egy évvel korábbit. Az éven belül a IV. negyedévben – szezonálisan és munkanaphatással kiigazított adatok szerint – 0,9%-kal növekedett a GDP az előző év azonos időszakához viszonyítva, ami az elmúlt két évben a legalacsonyabb emelkedés volt. Az euróözone gazdasági teljesítménye is lassult, bruttó hazai terméke 2011-ben 1,5%-kal haladta meg az egy évvel azelőttit.

A világgazdasági folyamatokkal összhangban a magyar gazdaság növekedése is veszített lendületéből. A nemzetközi összehasonlításokhoz használt, szezonálisan és naptárhatással kiigazított adatok szerint a bővülés üteme 2011 IV. negyedévében 1,5% volt, amivel az európai uniós tagállamok rangsorában a középmezőnyben helyezkedünk el.

**Magyarország bruttó hazai terméke** a KSH és az Ecostat – korlátozott információs bázisra épülő – közös gyorsbecslése szerint 1,7%-kal emelkedett 2011-ben. Az emelkedés ellenére a gazdasági teljesítmény még 4,0%-kal elmaradt a 2008-as szinttől. A GDP 2011 IV. negyedévében 1,4%-kal növekedett az előző év azonos időszakához viszonyítva, amellyel az előző két negyedévi lassulás megállt. Az előző negyedévhez képest – szezonálisan és naptárhatással kiigazított index alapján – a IV. negyedévben 0,3%-kal bővült a magyar gazdaság. A nemzetgazdasági teljesítmény 2011. évi bővülése termelési oldalról a jelentős részben exportra termelő iparnak, illetve a kedvező időjárás következtében jó terméseredményeket felmutató mezőgazdaságnak köszönhető.

Az **ipari termelés** volumene 2011-ben 5,4%-kal volt magasabb a megelőző évihez képest. Az értékesítési oldalon az export 7,6%-kal nőtt, a belföldi eladások volumene viszont 5,1%-kal elmaradt a

2010. évi szinttől. Az év első negyedében a termelés bővülése az export növekedésének köszönhetően lényegesen nagyobb ütemű volt, mint a többi három negyedében.

A legalább 5 főt foglalkoztató vállalkozások körében **az egy alkalmazásban állóra jutó ipari termelés** 1,9%-kal haladta meg a 2010. évit. A termelékenység növekedése az alkalmazásban állók számának 3,4%-os emelkedése mellett következett be.

Az **ipari termelői árak** 2011-ben 4,2%-kal voltak magasabbak, mint az azt megelőző évben. A feldolgozóipari ágazatok közül a legnagyobb mértékben, 26%-kal a kőszgyártás, kőolaj-feldolgozás termelési árszínvonala emelkedett. Jelentős áremelkedés következett be ezen kívül a **vegyi anyag, termék** gyártásában (12,5%), valamint az élelmiszeriparban (8,9%). Az **építőipari termelés** volumenének 2006 óta tartó csökkenése 2011-ben is folytatódott, a tavalyi évre mért mérséklődés 7,8% volt. Mindkét építményfőcsoport termelése csökkent, az épületeké 11, az egyéb építményeké 3,8%-kal. 2011-ben 17%-kal kisebb volumenű **új építőipari szerződést** kötöttek, mint az azt megelőző év során. December végén az építőipari vállalatok **szerződésállománya** 42%-kal volt alacsonyabb, mint 2010 végén. Az **építőipar termelői árai** 2011-ben átlagosan 2,2%-kal voltak magasabbak, mint egy évvel korábban.

2011 egészében a **külkereskedelmi termékfogalom** kétszámjegyű mértékben bővült, a 79,8 milliárd eurót kitevő export 12%-kal, a 72,8 milliárd euró értékű behozatal pedig közel 11%-kal haladta meg a 2010. évi értéket. A külkereskedelmi mérleg az évet 7,0 milliárd eurós aktívummal zárta, ami az egyenleg 1,4 milliárd eurós javulását jelenti az egy évvel korábbihoz képest. A kivitel **decemberi** euróértéke valamelyest mérséklődött, a behozatalé változatlan maradt a tizenkét hónappal korábbihoz képest, amelynek következtében az aktívum 62 millió euróval 352 millió euróra csökkent.

**2011 első tizenegy hónapjában** – a részletesen feldolgozott adatokból számítva – a kivitel **volumene** 11, a behozatalé 7%-kal nőtt az egy évvel korábbihoz képest. A forgalom volumene az év első öt hónapjában kétszámjegyű mértékben növekedett az egy évvel korábbihoz képest, a június–novemberi időszakban ugyanakkor jellemzően egyszámjegyű bővülést, ezen belül egy-két hónapban csekély mértékben változó forgalmat mértünk. A 2011-ben a **kiskereskedelmi forgalom** volumene lényegében ugyanakkora – 0,2%-kal magasabb – volt, mint egy évvel korábban. A stagnálás a 2007–2010. évekre tapasztalt csökkenést váltotta fel; a forgalom tavalyi volumene tizedével maradt el a 2006. évitől.

**2011-ben** a 15–64 éves népességen belül 29 ezer fővel többen dolgoztak, mint egy évvel korábban. A **foglalkoztatottak száma** átlagosan 3 millió 779 ezer fő volt, ami 0,8%-os növekedést jelent. Az erre a korcsoportra számított 55,8%-os foglalkoztatási arány 0,4 százalékponttal magasabb, mint a 2010. évi. A foglalkoztatásban bekövetkezett kedvező változás a férfiak javuló munkaerő-piaci pozíciójának köszönhető. Az elmúlt évben a férfiak foglalkoztatási aránya 0,8 százalékpontos növekedés mellett 61,2% volt, miközben a nőké megegyezett az egy évvel korábbival (50,6%).

A **munkanélküliek száma** – szintén a 15–64 éves népességen belül – átlagosan 468 ezer fő, a **munkanélküliségi ráta** pedig 11,0% volt. A munkanélküliek közel fele egy éve vagy annál régebben keresett állást, a munkanélküliség átlagos időtartama 18 hónap volt.

2011-ben a teljes munkaidőben alkalmazásban állók átlagos bruttó keresete – a számviteli nyilvántartások alapján – 213 100 forint volt, 5,2%-kal több az egy évvel korábbinál. Az átlagos havi **nettó kereset összege 141 100 forint** volt, 6,4%-kal magasabb a 2010. évinél. A versenyszférában 144 400 forint, a költségvetési szervezeteknél 134 300 forint, míg a nonprofit szférában 126 600 forint volt a kézhez kapott kereset átlagos összege. A versenyszférában és a nonprofit szférában jelentősebb mértékű, 8–9%-os, míg a költségvetés területén ennél szerényebb mértékű, 2%-os keresetnövekedés következett be. A költségvetési szférában alkalmazottak a 2011. évi adó- és járulékváltozások ellentételezése céljából a keresetbe nem tartozó kompenzációban részesültek, a juttatás mértéke havonta átlagosan 5200 forintot tett ki, és a teljes munkaidősök mintegy 45%-át érintette.

**2011-ben a fogyasztói árak** átlagosan 3,9%-kal haladták meg az előző évi szintet, amely 1,0 százalékponttal alacsonyabb, mint 2010-ben. Míg az év első felében az élelmiszerárak erőteljes



növekedése húzta az inflációt, addig az év utolsó hónapjaiban az üzemanyagok áremelkedése erősítette a drágulást. A fogyasztói árak egyhavi változása 1,1, illetve -0,3% között mozgott. **2012 januárjában** jelentősen gyorsult az infláció: a fogyasztói árak színvonala 5,5%-kal haladta meg az előző év azonos időszakit, mely 2010 tavasza óta a legmagasabb érték. A korábbiaknál magasabb mértékű drágulás egyik fő oka a januári áfaemelés: a változatlan adótartalmú fogyasztóiár-index januárban 3,6% volt, tehát az adóváltozások 1,9 százalékponttal emelték a fogyasztói árak növekedési ütemét. Ezenkívül az üzemanyagok árának gyors emelkedése és a forint gyengülése is erősítette az inflációt. Az előző hónaphoz képest az áremelkedés mértéke 2,1%-os volt.

A Magyar Nemzeti Bank előzetes adatai szerint 2011 végén a **háztartások bruttó pénzügyi vagyona** 27,2 billió forint volt, 6,0%-kal kevesebb a tizenkét hónappal korábbinál. A tartozások értéke 11,1 billió forint volt, 1,0%-kal alacsonyabb a 2010 végénél. A két tényező különbségeként előálló nettó pénzügyi vagyon 16,1 billió forintot tett ki, 9,1%-kal kevesebbet, mint egy évvel korábban. A tartozások oldalán megjelenő devizahitelek december végi állományi értéke 6,7 billió forint volt. (ennek közel fele a lakáshitel).

## Fogyasztói árak

### Fogyasztóiár-indexek

(az előző év azonos időszaka = 100,0)

Árúfőcsoport	.2011/08	2011.	2012.	
	év	év.	Febr.	Jan.-fe
Élelmiszerek	106,7	106,6	106,0	105,7
Szeszes italok, dohányárak	105,9	100,6	107,6	107,1
Ruházkodási cikkek	100,0	102,9	104,8	103,8
Tartós fogyasztási cikkek	99,1	98,6	98,7	98,6
Háztartási energia	116,7	105,7	108,1	107,3
Egyéb cikkek, üzemanyagok	106,4	105,2	108,7	108,6
Szolgáltatások	104,2	102,2	104,5	104,6
<b>Összesen</b>	<b>104,8</b>	<b>103,9</b>	<b>105,9</b>	<b>105,7</b>

**2011-ben a fogyasztói árak** átlagosan 3,9%-kal haladták meg az előző évi szintet, amely 1,0 százalékponttal alacsonyabb, mint 2010-ben. Míg az év első felében az élelmiszerárak erőteljes növekedése húzta az inflációt, addig az év utolsó hónapjaiban az üzemanyagok áremelkedése erősítette a drágulást. A fogyasztói árak egyhavi változása 1,1, illetve -0,3% között mozgott. **2012 januárjában** jelentősen gyorsult az infláció: a fogyasztói árak színvonala 5,5%-kal haladta meg az előző év azonos időszakit, mely 2010 tavasza óta a legmagasabb érték. A korábbiaknál magasabb mértékű drágulás egyik fő oka a januári áfaemelés: a változatlan adótartalmú fogyasztóiár-index januárban 3,6% volt, tehát az adóváltozások 1,9 százalékponttal emelték a fogyasztói árak növekedési ütemét. Ezenkívül az

üzemanyagok árának gyors emelkedése és a forint gyengülése is erősítette az inflációt. Az előző hónaphoz képest az áremelkedés mértéke 2,1%-os volt.

## **Munkaerőpiac, foglalkoztatás**

Az európai országok többségének, köztük Magyarországnak, a munkaerőpiacán jelenleg a válságot követő igen mérsékelt ütemű rekonstrukció zajlik. Ennek jegyében 2011-ben a Munkaerő-felmérés éves átlagban 30 ezer főt meghaladó növekedést regisztrált a teljes foglalkoztatotti körben. Az 5 fős és ennél nagyobb vállalkozások és nonprofit szervezetek körében – az intézményi statisztika adatai szerint – 28 ezerrel nőtt, miközben a költségvetési intézményeknél több mint 10 ezer fővel csökkent az alkalmazásban állók száma. A válság munkaerő-piaci következményeit tompítani hivatott közfoglalkoztatásba bevontak átlagos létszáma 2011-ben kisebb volt az előző évinél. A költségvetési kifizetőhelyeken keresztül éves átlagban 61 ezren kaptak közfoglalkoztatottként bért, 16 ezerrel kevesebben, mint 2010-ben. Az ILO-kritériumok szerinti munkanélküliek létszáma ugyan 2011-ben gyakorlatilag stagnált, az amúgy is több százezer főre tehető látens munkaerő-piaci tartalék viszont nőtt.

A 15–74 éves népességből 2011-ben éves átlagban 3812 ezren minősültek foglalkoztatottnak, ami már érdemi növekedést jelent az előző két évhez képest, de ez még így is közelítően mintegy 100 ezer fővel elmarad a válságot megelőzőtől. A 15–64 évesek foglalkoztatási rátája 2011-ben 5,8% volt, a megfelelő korú nők 50,6%-a, a férfiak 61,2%-a volt foglalkoztatott. 2011. III. negyedévi adatok szerint – mely időszakról a nemzetközileg összehasonlítható adatok már rendelkezésre állnak – a férfiak foglalkoztatási rátája 8,4 százalékponttal maradt el az uniós átlagtól, s ezzel a tagállamok rangsorában az utolsó előtti helyet foglaltuk el. A nők esetében az elmaradás kisebb, 7,8 százalékpont volt, ami a 24. helyet jelentette.

A foglalkoztatás szempontjából stabilabb körnek tekinthető legalább 5 fős gazdálkodó szervezeteknél éves átlagban 1851 ezren dolgoztak, azaz itt egy év alatt 25 ezerrel nőtt a munkahelyek száma. A szféra minden 3. dolgozójának munkát biztosító feldolgozóiparban 3,5%-kal emelkedett a létszám, ezen belül is kiemelkedő volt a gép- és gépi berendezésgyártásban bekövetkezett létszámbővülés, míg az építőipar, a kereskedelem, a gépjárműjavítás, a szállítás, raktározás és a pénzügyi, biztosítási tevékenység nemzetgazdasági ágazat, ha kismértékben is, de tovább veszített létszámából. (Az 5 fő alatti munkavállalókat foglalkoztató ún. mikrovállalkozásokról és az önfoglalkozókról ezen adatsor nem tájékoztat, de ezeken a területeken is erős visszaesés valószínűsíthető)

A költségvetési intézmények közfoglalkoztatottak nélküli létszáma 1,7%-kal maradt el a tavalyitól, így itt éves átlagban 674 ezren dolgoztak. A közfoglalkoztatottakkal együttesen számított 735 ezres létszámban 5%-os csökkenés következett be. Az ún. atipikus (nem teljes munkaidős, alkalmi, határozott idejű, illetve önfoglalkoztatás) foglalkoztatási formák szerepe és súlya, részben éppen a válság következtében növekvő, az összes foglalkoztatotton belül a teljes munkaidőben határozatlan idejű szerződéssel dolgozók még így is 75,9%-ot képviselnek (2008: 77,9%, 2010: 75,7%).

## A nettó keresetek, reálkeresetek

Tekintettel arra, hogy a létminimum összege csak a rendelkezésre álló, vagyis nettó bérekkel vehető össze ezért e tanulmányban csupán a nettó keresetek alakulására összpontosítunk.

### Az alkalmazásban állók havi nettó átlagkeresete 2011-ben a nemzetgazdaságban, és főbb szektoraiban

	nemz.gazd.	vers.szf. Ft/fő/hó	költségv.	nemz.gazd.	versenyszf. az előző év azonos időszakához (%)	költségv.
alkalmazott	141 127	<b>144 447</b>	134 323	106,4	108,0	102,0
ebből						
fizikai	100 326	<b>101 599</b>	94 684	102,4	103,9	98,2
reálbér				<b>98,6</b>	<b>100,0</b>	<b>102,6</b>
	Fa, papír	Vegy. ag.	Gyógyszerip. Ft/fő/hó	Gumi, műag.	feldolgozóipar	
Alkalm.	126 052	192 545	245 880	138 443	141 197	
Ebből						
fizikai	105 694	131 304	174 842	112 427	108 584	
	az előző év azonos időszakához (%)					
Alk. Össz.	103,0	107,3	112,7	105,8	107,7	
Ebből						
fizikai	99,7	97,4	103,0	101,8	102,2	
<b>reálbér</b>	<b>96,0</b>	<b>93,7</b>	<b>99,1</b>	<b>98,0</b>	<b>98,4</b>	

A KSH által nyilvántartott ágazati bontás szerint – amely valamelyest eltér a VDSZ hagyományos ágazati nyilvántartásának összetételétől – is feltűnő a fizikai dolgozók kereseteinek alacsony szintje. A keresetek dinamikája csak a viszonylag jól fizető gyógyszeriparban közelítette meg az infláció szintjét, miáltal reálbér itt is elmarad az előző évitől.

A KSH vonatkozó adatai mellett a Vegyipari, Energiaipari és Rokon Szakmákban Dolgozók Szakszervezeti Szövetségéhez (VDSZ) tartozó társaságok, vállalatok kereset adatait a következő táblázatban mutatják. (Természetesen a nettó kereseteket)

A VDSZ-hez kötődő ágazatok átlaga – a szellemi dolgozók aránylag kedvezőbb dinamikájának köszönhetően - elfogadható mértékű reálbér növekedést mutat, azonban meg kell állapítanunk, hogy a létszám több mint felét (32 773 fő) kitevő fizikai esetében a reálbérek alig, vagy egyáltalán nem növekedtek, átlagosan közel egy százalékkal estek vissza. Színvonalában is igen szerény, ami a kereset – létminimum – minimálbér kontextusban elégtelen. Alapvetően a minimál bér is igen alacsony, éppen, hogy meghaladja a 40 %-ot, ami az elfogadott nemzetközi normák szerint 60 % körül lenne elfogadott. (lásd korábban: szegénységi küszöb). El kellene gondolkodni azon is, hogy a minimálbérek a munka-, a képzettség-, és a követelmények színvonalához igazodva, több lépcsős rendszert alkotnának!

Oda kellene hatni, hogy – még az egykeresős családok esetében se fordulhasson elő, hogy az egy főre eső családi kereset, az adott családra vonatkoztatott létminimumérték alá kerülhessen!

### Teljes munkaidőben foglalkoztatottak nettó átlagkeresete (2011)

ágazat / állomány	Ft/hó/fő		összes
	fizikai	szellemi	
alumíniumipar	143 507	298 248	184 100
gázipar	165 200	237 527	216 305
gumiipar	142 448	290 995	169 056
gyógyszeripar	182 489	316 600	257 891
papíripar	128 507	319 525	173 486
szakágazaton kívüli	174 019	365 792	231 624
vegyipar	115 917	231 608	161 390
<b>VDSZ összesen</b>	<b>142 429</b>	<b>276 818</b>	<b>198 426</b>
		% előző év = 100	
	fizikai	szellemi	összes
alumíniumipar	101,7	117,3	107,6
gázipar	105,6	107,5	107,3
gumiipar	101,0	118,4	103,9
gyógyszeripar	103,1	117,1	113,4
papíripar	98,3	125,2	103,1
szakágazaton kívüli	106,2	120,8	111,8
vegyipar	102,7	97,8	108,7
<b>VDSZ összesen</b>	<b>103,1</b>	<b>109,9</b>	<b>109,1</b>
<b>reálbér</b>	<b>99,2</b>	<b>105,8</b>	<b>105,5</b>

Egy fizikai család keresete 285 eFt körül alakul, még ha mindkét felnőtt családtag is keres, és e család, amennyiben két-, vagy netán több gyereket is eltart, létminimum-értéke 250 eFt, – 300 eFt, vagy ennél is magasabb létminimum érték mellett éri el, vagy haladja meg a „társadalmi erőnlét” színvonalát. Természetesen a különböző családi kedvezményekkel kedvezőbb kép alakulhat ki, azonban a családok megélhetést elsősorban a munkájukból származó keresetüknek kellene biztosítani! A családtámogatásoknak csupán a szociálpolitikai szempontok szerinti „finomhangolást” kellene biztosítani.

Ehhez persze olyan foglalkoztatáspolitikai koncepció kellene, ahol nem csupán a nemzetközi nagyvállalatok hazánkba telepített összeszerelő műhelyei lennének az egyedül üdvözítő és támogatandó célkitűzések, hanem a hazai alapítású, magas munkakultúrával bíró, innovatív tevékenységet folytató kis és középvállalkozások segítése, támogatása. Itt a magas színvonalú tevékenységhez automatikusan kapcsolódnának az azonos színvonalú keresetek is!

Budapest, 2012 március

Szmrecsányi Szilveszter Pál

**Élelmiszerfogyasztás Ft/fő/hó**  
(árindex = 109,9%)\*

Aktív korú személy esetében	24 830
Gyermek esetében ( 0 - 15 év )	16 318
Nyugdíjas esetén	21 900

**Lakással kapcsolatos költségek Ft/háztartás**  
(árindex = 116,3%)\*

	tovább v.	korrigált
1 személyes háztartásban	24 913	35 319
2 személyes háztartásban	33 134	46 974
3 személyes háztartásban	41 605	58 983
4 személyes háztartásban	49 826	70 638
5 és több személyes háztartás esetén	55 307	77 702

**Egyéb kiadások Ft/fő/hó**  
(árindex = 113,9 %)\*

1 aktív személynél	32 536
2 és további aktív személy	24 402
1 gyermekre	21 148
2 gyermekre	16 268
3 és további gyermekekre	13 014
1 nyugdíjas esetén	29 282
2 és további nyugdíjas esetén	21 148

\*indexek a 2008 év júniusához

**Létminimum értékek**  
**2011. december**  
(Ft/hó/fő)

háztartástípusok	fogy. egys.	létminimumérték		
		tv.	összesen korr.	ebből élelmiszer
<b>Aktív háztartások</b>				
<b>1 aktív felnőtt</b>	<b>1,00</b>	<b>82 279</b>	<b>92 685</b>	<b>24 830</b>
1 aktív felnőtt + 1 gyerek	1,65	130 966	144 806	44 148
1 aktív felnőtt + 2 gyerek	2,15	175 023	192 401	63 466
2 aktív felnőtt	1,75	139 732	153 572	49 660
2 aktív felnőtt + 1 gyerek	2,40	188 669	206 047	68 978
2 aktív felnőtt + 2 gyerek	2,90	232 476	253 288	88 296
2 aktív felnőtt + 3 gyerek	3,30	270 289	292 684	107 614
2 aktív felnőtt + 4 gyerek	3,70	302 621	325 016	126 932
3 aktív felnőtt	2,50	197 435	214 813	74 490
3 aktív felnőtt + 1 gyerek	3,15	246 122	266 934	93 808
3 aktív felnőtt + 2 gyerek	3,65	287 189	309 584	113 126
3 aktív felnőtt + 3 gyerek	4,05	319 521	341 916	132 444
3 aktív felnőtt + 4 gyerek	4,45	351 853	374 248	151 762
<b>Nyugdíjas háztartások</b>				
1 személyes háztartás	0,90	76 095	85 501	21 900
2 személyes háztartás	1,55	127 347	141 187	43 800
3 személyes háztartás	2,20	178 883	196 261	65 700

**Keresetnagyság kategóriánkénti létszámmegoszlás 2010-ben**

(Vállalkozási szféra legalább 5 fős)

Kereseti osztályközök Ft/fő/hó	Létszám- megoszlás %	kumulált megoszlás %	Kereset Ft/fő/hó
- 73500	0,3788	0,3788	67125
73500	2,7422	3,1210	73500
73501-75000	1,3928	4,5138	74371
75001-80000	2,1891	6,7029	78286
80001-90000	9,2543	15,9572	87989
90001-100000	7,4592	23,4164	95980
100001-110000	6,4474	29,8638	105462
110001-120000	5,7467	35,6105	115511
120001-130000	5,1947	40,8052	125347
130001-140000	5,3641	46,1693	135617
140001-150000	6,1851	52,3544	146051
150001-160000	4,0691	56,4235	155541
160001-170000	3,3585	59,7820	165257
170001-180000	3,0895	62,8715	175438
180001-190000	2,6391	65,5106	185262
190001-200000	2,7988	68,3094	195940
200001-210000	2,1955	70,5049	205149
210001-220000	2,0051	72,5100	215353
220001-230000	1,8617	74,3717	225247
230001-240000	1,5971	75,9688	235373
240001-250000	1,7525	77,7213	245949
250001-260000	1,4245	79,1458	255313
260001-270000	1,3249	80,4707	265398
270001-280000	1,1153	81,5860	275347
280001-290000	0,9837	82,5697	285291
290001-300000	1,2729	83,8426	296423
300001-320000	1,7023	85,5449	310258
320001-340000	1,4003	86,9452	329930
340001-360000	1,3528	88,2980	350320
360001-380000	1,1436	89,4416	370273
380001-400000	1,1656	90,6072	391523
400001-450000	1,9719	92,5791	424810
450001-500000	1,4561	94,0352	475585
500001-600000	1,9101	95,9453	547916
600001-800000	1,9121	97,8574	688257
800001-1000000	0,8825	98,7399	891134
1000001-2000000	1,0440	99,7839	1318052
2000001-	0,2162	100,0001	3139830
Összesen	100,0000		212917