

MAGYAR SZAKSZERVEZETEK ORSZÁGOS SZÖVETSÉGE

# Bérek, juttatások, szociális és nyugellátások



**2009**



MAGYAR SZAKSZERVEZETEK ORSZÁGOS SZÖVETSÉGE

# Bérek, juttatások, szociális és nyugellátások

Szerkesztette: Hegyi István



Cím: 1068 Budapest, Városligeti fasor 46-48

E-mail: [mszosz@mszosz.hu](mailto:mszosz@mszosz.hu)

Web: [www.mszosz.hu](http://www.mszosz.hu)

2009. január 20.

**MINIMÁLBÉR (FT/HÓ)**      Bruttó: 71 500 Ft,  
Nettó: 57 814 Ft

### **GARANTÁLT BÉRMINIMUM (FT/HÓ)**

➤ **2009. január 1-től**

Bruttó: 87 000 Ft

Nettó: 67 890 Ft

➤ **2009. július 1-től**

Bruttó: 87 500 Ft

Nettó: 68 214 Ft

### **SZJA TÖRVÉNY**

➤ **adókulcsok: 18 %, 36 %**

➤ **az adótábla alsósáv határa: 1 700 000 Ft**

Megszűnik a külön alap- és kiegészítő adójóváírás, az adó egységes adójóváírással csökkenthető.

Az adójóváírás a bérjövedelem 18 százaléka, legfeljebb havi 11 340 Ft, 12 hónapra 136 080 Ft. Ez teljes egészében évi 1 250 000 Ft jövedelem alatt érvényesíthető, 2 762 000 Ft jövedelemig a különbözet 9 százalékaival kell csökkenteni, vagyis a felső jövedelem határon éppen 136 080 Ft-tal.

### **ADÓTÖRVÉNYEK VÁLTOZÁSAI**

➤ **adómentességek:** Az adókedvezmények köre a korábbi szigorítások után jelentősen nem módosult. Az adómentes jövedelem kedvezménye – maximum 100 ezer forint – viszont csekély összeg (de minimális) támogatásnak minősül 2008-tól.

➤ ***foglalkoztatói nyugdíj kedvezmény:***

2007. évi CXVII. foglalkoztatói nyugdíjtörvény el írásaihoz kapcsolódva új lehet ségként jelenik meg a foglalkoztatói nyugdíj kedvezménye. Az összevont adóalap csökkenthet a foglalkoztatói nyugdíjszolgáltató intézménybe befizetett összeg 30 százalékaival, amennyiben a magánszemély éves jövedelme nem haladja meg a 3,4 millió forintot. A kedvezmény összege beleszámít a 100 ezer forintos éves „kedvezménykeretbe”. Amennyiben a munkáltató a havi minimálbér 50 százalékat meghaladóan fizet be a pénztárba, az összeg a munkavállaló munkaviszonyból származó jövedelméhez adódik, ha ennél alacsonyabb összeget írna, az adómentes juttatásnak min sül. Adómentes a foglalkoztatói nyugdíjszolgáltatás is.

➤ ***Az önkéntes egészségpénztárba, illetve önszegélyez pénztárba történ együttes munkáltatói hozzájárulás*** a minimálbér 30 százaléka lehet (korábban 20 százalék). B vült az egészség számlákon felhalmozódott fe dezet egészségbiztosítási célú adómentes felhasználhatósága is.

## ADÓMENTESEN ADHATÓ JUTTATÁSOK

- ***étkezési jegy utalvány:*** max. 6 000 Ft/hó
- ***melegétel utalvány:*** max. 12 000 Ft/hó
- ***iskolakezdési támogatás:*** max. 21 450 Ft/év
- ***csekély összeg ajándék:*** évi három alkalommal (utalványban is) adható a havi minimálbér 10 % -ig, vagyis 7150 Ft/alkalom
- ***természetben adott egyszeri ajándék:*** a magánszemély nyugdíjba vonulásakor a munkáltató által adott ajándék értékéb 1 max. 15 000 Ft.
- ***társadalmi szervezett l kapott tárgy jutalom:*** évi egy alkalommal a tárgy jutalom értékéb 1 max. 5 000 Ft.

- **helyi utazási bérlet:** az ingyenesen vagy kedvezményesen juttatott bérlet révén kapott adómentes bevétel.
- **üdülési csekk:** évente legfeljebb a havi minimálbér összegéig juttatott üdülési csekk adómentes (felhasználható: üdülési, pihenési, kikapcsolódási, egészség-megőrzési, betegség-megelőzési vagy a szabadidő sport-szolgáltatásra, de benzinvásárlásra nem)
- **belföldi üdültetés:** a munkaadó tulajdonában vagy vagyoni kezelésében lévő belföldi üdülőben biztosított üdülési szolgáltatás legfeljebb a havi minimálbér mértékéig.
- **szociális segély:** abban az esetben adómentes, ha a kérelmező a rászorultság elvének megfelel.

## MUNKAVÁLLALÁSHOZ KAPCSOLÓDÓ KÖZTERHEK

- **nyugdíjbiztosítási összегhatár:** napi 20 400 Ft; egész évre számítva 7 446 000 Ft
- **különadó:** magánszemélyeket terhel különadó mértéke 4 % amennyiben az összevont adóalapba tartozó jövedelem meghaladja a járulékfizetés felső határát, 7 446 000 Ft-ot; társas vállalkozó esetében a különadó mértéke a pozitív adóalap 4 %-a.
- **egészségbiztosítási összегhatár:** nincs felső határ
- **nyugdíjmelés** (svájci indexálás 50-50 %): **3,1 %**, a nettó átlagkereset 1,7 %-os és 4,5 %-os fogyasztói ár növekedés miatt
- **munkáltatói Tb-járulék mértéke:** 29 % (24 % nyugdíj; 5 % egészségbiztosítás)
- **munkavállalói Tb-járulék mértéke:** 15,5 % (9,5 % nyugdíj; 6 % egészségbiztosítás).

Megjegyzés: 2008. január 1-től a 6 % egészségbiztosítási járulékból 4 % természetbeni, 2 % pénzbeli.

➤ **nyugdíjas foglalkoztatott:** a nyugdíjas foglalkoztatott a korábbi szabályozásnak megfelel en 2009. január 1-től köteles 4% természetbeni egészségbiztosítási járulékot fizetni, ami 2008. január 1-től még 9,5%-os nyugdíjbiztosítási járulék fizetéssel egészült ki.

Nyugellátását - 365 nap szolgálati idő után - a járulékalapot képez kereset, jövedelem havi átlagos összegének 0,5% -val kell emelni a biztosított kérelmére.

➤ **magán-nyugdíjpénztár tag:** 15,5 % (tagdíj 8,0 %, társadalombiztosítási nyugdíjjárulék 1,5 %, egészség -biztosítási járulék 6,0 %. Pályakezdő részére a tagság kötelező !

➤ **egészségügyi hozzájárulás:** tételes egészségügyi hozzájárulás 1 950 Ft/hó.

A nem biztosítottaknak 4 500 Ft/hó egészségügyi szolgáltatási járulékot kell fizetniük, amit szerződés alapján más személy is megfizethet helyettük.

Tb-járulékkal nem terhelt, de adóköteles jövedelem után (a kifizetési) 11,0 %.

➤ **munkaadói járulék:** 3 % alapja az egészségbiztosítási járulék alapjával azonos

➤ **munkavállalói járulék:** 1,5 % alapja az egészségbiztosítási járulék alapjával azonos

➤ **szakképzési hozzájárulás:** 1,5 % alapja a TB járulék alapjával azonos

➤ **korkedvezmény-biztosítási járulék:** 13,0 %. A foglalkoztató a külön jogszabályban meghatározott korkedvezményre jogosító munkakörben foglalkoztatott után 2009. január 1-től korkedvezmény-biztosítási járulékot fizet a következő megosztásban:

2009-ben a foglalkoztató járuléka 6,5 %, a költségvetés 6,5 %

2010-ben a foglalkoztató járuléka 9,75 %, a költségvetés 3,25 %

2011-től ezt teljes egészében a foglalkoztató fizeti.

**Alkalmi munkavállalók közterhei:**

Kifizetett munkadíj (Ft/nap)	Közteherjegy értéke (Ft/nap)	Ellátási alap (Ft/nap)
1 800 - 2 399	400	<b>2 700</b>
2 400 - 2 999	700	<b>3 600</b>
3 000 - 3 599	900	<b>4 500</b>
3 600 – 4 600	1 100	<b>5 400</b>

**NYUGDÍJAK ÉS NYUGDÍJSZER SZOCIÁLIS ELLÁTÁSOK**

- **Öregségi teljes nyugdíj legkisebb összege :** 28 500 Ft
- **Együtt folyósítható összeghatár (a házastárs 1998. január elsejét megelőző halála esetén):** 63 560 Ft

(Az együtt folyósítás helyett lehet mindkét eljárást külön-külön kérni ha az kedvezőbb, ebben az esetben nincs felső határ).

- **Bányász egészségkárosodási járadék:** max. 85 500 Ft
- **Árvaellátás:** Az elhunytat megillető nyugellátás 30 %-a gyermekenként.
  - 60 % jár annak a gyermeknek
    - a) akinek mindkét szülője elhunyt,
    - b) akinek életben lévő szülője rokkant.
- **Rendszeres szociális járadék összege:**
  - korhatár alattiak: 27 000 Ft
  - korhatár felettek: 31 360 Ft

- **Rokkantsági nyugdíj:**  
Mértéke a megrokkánás időpontjában betöltött életkortól, a nyugdíj megállapításáig szerzett szolgálati időtartamától és a rokkantság fokától függ. A rokkantság fokának megfelelően



- a) a III. rokkantsági csoportba tartozik az, aki rokkant, de nem teljesen munkaképtelen,
- b) a II. rokkantsági csoportba tartozik az, aki teljesen munkaképtelen, de mások gondozására nem szorul,
- c) az I. rokkantsági csoportba tartozik az, aki teljesen munkaképtelen, és mások gondozására szorul.

➤ **Baleseti rokkantsági nyugdíj:**

A baleseti rokkantsági nyugdíj összegét a rokkantsági nyugdíj megállapítására vonatkozó rendelkezések szerint, vagy ha az kedvezőbb, az igénylő kérelmére a balesetet megelőző egyévi, nyugdíjjárulék alapját képező kereset alapján kell meghatározni. A baleseti rokkantsági nyugdíj összegszerességét meghatározza a rokkantság foka és a szolgálati időtartama.

➤ **Ápolási díj:**

18 év feletti tartósan betegeknel:	22 800 Ft/hó
súlyosan fogyatékos, valamint a 18. életévét be nem töltött tartósan beteg személyek ápolása esetén:	28 500 Ft/hó
fokozott ápolást igénylő, súlyos fogyatékos esetén:	37 050 Ft/hó

➤ **Vakok személyi járadéka:** 15 360 Ft/hó

➤ **Időskorú járadék:** 22 800 Ft/hó  
 egyedülállóknak 62-75 év között 27 075 Ft/hó  
 75 év felettinek 37 050 Ft/hó

➤ **Rokkantsági járadék:** 33 330 Ft/hó

➤ **Méltányos nyugdíjemelés:** igényelhető a minimum nyugdíj 2,5-szeres összeghatáráig, max. 71 250 Ft

➤ **Egyszeri segély:** azon személyeknek adható, akinek a szociális törvény szerinti figyelembe vett egyévi jövedelme nem haladja meg az öregségi nyugdíj minimum kétszeres összegét, egyedülálló esetén 2,5-szeresét.

## CSALÁDTÁMOGATÁS

### ➤ *Családi pótlék: 2009. január 1-t l*

Egyedülálló	1 gyermekkel	13 700 Ft/hó
	2 gyermekkel	14 800 Ft/hó
	3 és több gyermekkel	17 000 Ft/hó
	Tartósan beteg, illetve	
	súlyosan fogyatékos gyermekkel	25 900 Ft/hó
Család	1 gyermekkel	12 200 Ft/hó
	2 gyermekkel	13 300 Ft/hó
	3 és több gyermekkel	16 000 Ft/hó
	Tartósan beteg, illetve	
	súlyosan fogyatékos gyermekkel	23 300 Ft/hó
Nevel szül nél elhelyezett gyermek után		14 800 Ft/hó

### ➤ *Családi pótlék: 2009. szeptember 1-t l*

Egyedülálló	1 gyermekkel	14 300 Ft/hó
	2 gyermekkel	15 500 Ft/hó
	3 és több gyermekkel	17 800 Ft/hó
	Tartósan beteg, illetve	
	súlyosan fogyatékos gyermekkel	27 100 Ft/hó
Család	1 gyermekkel	12 700 Ft/hó
	2 gyermekkel	13 900 Ft/hó
	3 és több gyermekkel	16 700 Ft/hó
	Tartósan beteg, illetve	
	súlyosan fogyatékos gyermekkel	24 300 Ft/hó
Nevel szül nél elhelyezett gyermek után		15 500 Ft/hó

➤ **Gyermekgondozási díj:** max. 100 100 Ft/hó

A naptári napi átlagkereset 70 % -a, de legfeljebb a mindenkori havi minimálbér kétszeresének 70 % -a.

➤ **Gyermekgondozási segély:** 28 500 Ft

Jogosult a nyugdíjas és a 16 életévét betölt kiskorú szülő is, ha a gyámjával nem él egy háztartásban.

Iker gyermek esetén függetlenül a gyermekek számától: 57 000 Ft

➤ **Gyermekgondozási támogatás (GYET):** 28 500 Ft

Gyermekek számától függetlenül

➤ **Anyasági támogatás**

gyermekenként: 64 125 Ft

iker gyermek esetén: 85 500 Ft

➤ **Fogyatékosági támogatás**

az öregségi nyugdíj legkisebb összegének 65 % -a, azaz 18 525 Ft/hó

halmozottan sérültek esetén az öregségi nyugdíj legkisebb összegének 80 % -a, azaz 22 800 Ft/hó.

➤ **Rendszeres szociális segély:**

A települési önkormányzat állapítja meg annak az aktív korú személynek, aki egészségkárosodott vagy nem foglalkoztatott, feltéve, hogy saját maga és családjának megélhetése más módon nem biztosított. Akkor nem biztosított a megélhetés, ha a családnak az egy fogyasztási egységre jutó havi jövedelme nem haladja meg az öregségi nyugdíj mindenkori legkisebb összegének

90%-át és vagyona nincs. A rendszeres szociális segély havi összege legfeljebb 57 815 Ft.

➤ **Álláskeresői járadék:**

Összegét az álláskereső vé válást megelőző négy naptári negyedévben elért átlagkereset alapulvételével kell kiszámítani.

A járadék összege

- a folyósítási időtartam feléig, de legfeljebb 91 napig az így meghatározott járadékalap 60% -a,

- a folyósítási időtartam második szakaszában a jogosultság kezd napján hatályos kötelező legkisebb munkabér 60% -a.

**INGATLAN ÉRTÉKESÍTÉS ADÓJA:** adóalap 25 %-a

a szerzés évében értékesített ingatlan nyereségének adóalapja 100 %

a 2. évben értékesített ingatlan nyereségének adóalapja 100 %

a 3. évben értékesített ingatlan nyereségének adóalapja 90 %

a 4. évben értékesített ingatlan nyereségének adóalapja 60 %

az 5. évben értékesített ingatlan nyereségének adóalapja 30 %

a 6. évben értékesített ingatlan nyeresége után nem kell adót fizetni.

1. számú melléklet


**Az Országos Érdekegyeztető Tanács megállapodása  
a 2009. évi minimálbérről, garantált bérminimumról,  
valamint keresetnövelési ajánlásról**


1. Az Országos Érdekegyeztető Tanács megállapodott arról, hogy
  - a) a kötelező legkisebb munkabér (minimálbér) 2009. január 1-jétől havi 71.500 forint;
  - b) a legalább középfokú iskolai végzettséget és/vagy szakképzettséget igénylő munkakört ellátók garantált bérminimuma gyakorlati időtől függetlenül 2009. január 1-jétől havi 87.000 forint, 2009. július 1-jétől 2009. december 31-ig 87.500 forint.
  
2. Az Országos Érdekegyeztető Tanács – annak figyelembevételével, hogy a kormányzati prognózis szerint 2009-ben a bruttó hazai termék 1%-kal csökken, a fogyasztói árszínvonal éves átlagban 4,5%-kal emelkedik, a személyi jövedelemadó pedig nem változik – 2009-ben a bruttó keresetek 3-5%-os növelését ajánlja a vállalkozási szférában kollektív bértárgyalásokat folytató szociális partnereknek.
 

Az Országos Érdekegyeztető Tanács felhívja a figyelmet arra, hogy a gazdasági helyzetre tekintettel, a helyi bértárgyalásokon a munkahelyek megőrzését tekintesk elsődlegesnek.
  
3. Az Országos Érdekegyeztető Tanács javasolja, hogy a közszférában is belátható időn belül szülessen megállapodás a 2009. évi keresetekről.

Budapest, 2008. december 12.

  
.....  
munkáltatói oldal

  
.....  
munkavállalói oldal

  
.....  
kormányzati oldal

Záradék

A Munkaadók és Gyáriparosok Országos Szövetsége és a Vállalkozók és Munkáltatók Országos Szövetsége a megállapodással nem ért egyet, de a létrejöttét nem akadályozta meg.

2. számú melléklet

### **Korrekciós nyugdíjmelés 2009-ben**

#### **2009-ben egységesen 2 %-kal emelkedik az 1988-1990 között megállapított sajátjogú nyugdíjak összege.**

Ezekben az években viszonylag kedvező feltételek mellett került sor a nyugdíjak megállapítására, ezért a nyugdíjuk magasabb az átlagnál. Ez indokolja, hogy az emelés mértéke kisebb, mint más csoportoknál, egységesen 2 %.

Az intézkedés eredményeképpen 320 ezer nyugdíjas nyugdíja emelkedik átlagosan 1200 Ft-tal.

#### **2009-ben újabb 4 %-kal emelkedik az 1992-1995 között megállapított sajátjogú nyugdíjak összege.**

A 2008. évi átlagosan 7,4 %-os -az 1991-1996 között sajátjogon nyugdíjazottak teljes körét magában foglaló- emelést követően az 1992-1995 megállapított nyugdíjak további, egységesen 4 %-kal emelkednek, mivel ezekben az években voltak a nyugdíjba vonulás feltételei a legkedvezőtlenebbek.

Az intézkedés 490 ezer nyugdíjast érint, az emelés átlagos összege havi 2200 Ft.

#### **2009-ben egységesen 4 %-kal emelkedik az 1997-1998 között megállapított sajátjogú nyugdíjak összege.**

Az ebben a két évben induló nyugdíjak megállapítási feltételei átmenetet képeztek a korábbi kedvezőtlenebb és a már a gazdasági fellendülés időszakában megállapított nyugdíjak között.

Az intézkedés mintegy 160 ezer nyugdíjas havi nyugdíját emeli átlag 2300 Ft-tal.

## 3. számú melléklet

## Táblázatok

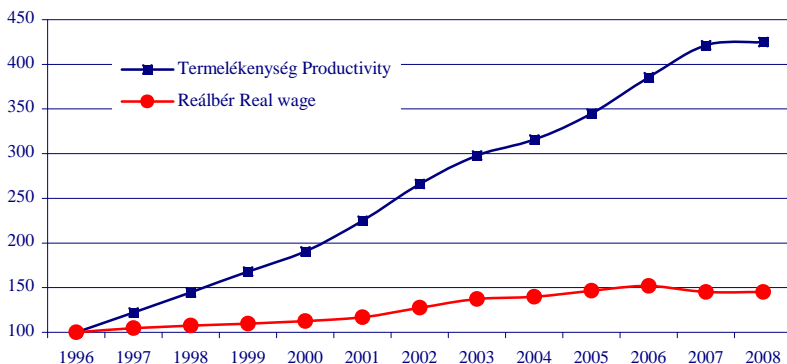
## A reálkeresetek és a bruttó hazai termék (GDP) alakulása

Év	A bruttó hazai termék volumene	Az egy keres re jutó reálkereset
	az el z évi százalékában	
1989	100,7	100,9
1990	96,5	96,3
1991	88,1	93,0
1992	96,9	98,6
1993	99,4	96,1
1994	102,9	107,2
1995	101,5	87,8
1996	101,3	95,0
1997	104,6	104,9
1998	104,9	103,6
1999	104,2	102,5
2000	105,2	101,5
2001	104,1	106,4
2002	104,4	113,6
2003	104,2	109,2
2004	104,8	98,9
2005	104,1	106,3
2006	103,9	103,9
2007	101,3	95,2
2008	100,8*	100,9**

\* I-III.n.év      \*\* 2008. november

Forrás: KSH adatok alapján készítette Hanti Erzsébet

## Az ipari termelékenység és reálbér, 1997-2008



el z év = 100,0

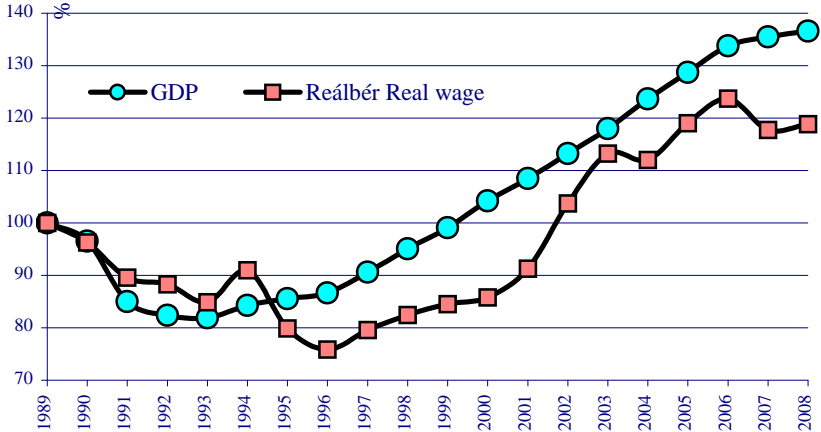
	Termelékenység Productivity	Reálbér Real wage
1997	122,3	104,7
1998	118,3	102,6
1999	116,1	102,0
2000	113,5	102,6
2001	118,0	103,8
2002	118,3	109,3
2003	112,0	107,6
2004	106,0	101,6
2005	109,1	105,1
2006	111,9	103,7
2007	109,2	95,5
2008	100,9	100,0*

\* 2008. november

Forrás/Source: KSH adatok alapján számolta Hanti Erzsébet



## A reálkereset és a GDP alakulása 1989 -hez viszonyítva



Forrás: KSH adatok alapján készítette Hanti Erzsébet

## A bérköltségek aránya a nettó árbevételen belül az egyes ágazatokban, 2006

Ágazat	2006
Mez gazdaság	A 10,2
Bányászat	C 10,5
Élelmiszer	DA 6,9
Textil	DB 16,0
B r	DC 14,7
Fa	DD 9,9
Papír	DE 10,1
K olaj	DF 1,9
Vegyi	DG 5,6
Gumi	DH 8,3
Nemfém	DI 8,2
Fém	DJ 8,2
Gép	DK 9,6
M szer	DL 4,5
Járm	DM 4,0

Egyéb feldolg.ipar	DN	9,6
Feldolgozóipar	D	6,0
Villamosenergia	E	5,0
Épít	F	5,9
Vendéglátás	H	16,5
Szállítás	60	11,5
Posta	64	11,6
Pénzügy	J	15,7
Ingatlan	K	9,3
Oktatás	M	19,6
Egészség	N	26,6
Személyi szolg.	O	10,2
<b>Összesen</b>		<b>6,4</b>

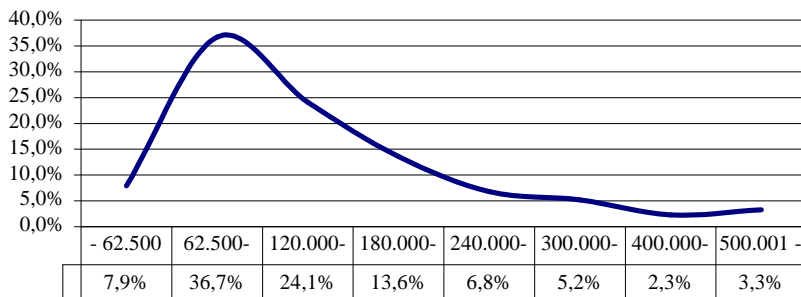
Forrás: APEH 2006. évi Társasági adóbevallás adataiból számolva [www.apeh.hu](http://www.apeh.hu)

### A havi bruttó keresetek alakulása ágazatonként a nemzetgazdasági átlaghoz viszonyítva, 2007

Keresetek		Ágazatok *	Létszám, ezer f (%)	
Átlag alatti	129,7 ezer Ft alatt	Mez gazdaság, er gazd., halászat; A, B Textília, textiláru, b rtermék, lábbeli gyártása; DB, DC Máshova nem sorolt feldolg. ipar; DN Szálláshely-szolg., vendéglátás; H	262,4 (9,5%)	1198,2 (43,4%)
	129,7 - 151,9 ezer Ft között	Élelmiszer-, ital-, dohánytermék-gyártása; DA Épít ipar; G	233,0 (8,4%)	
	151,9 - 175,9 ezer Ft között	Fafeldolgozás, parírgyártás, kiadói, nyomdai tevék.; DD, DE Fémalapanyag, fémfeld. termék gy.; DJ Kereskedelem, javítás; G Egészségügyi, szociális ellátás; N	702,8 (25,5%)	
Átlag körüli	175,9 - 203,7 ezer Ft között	Bányászat; C Egyéb nemfém ásványi termék gy.; DI Gépipar; DK-DM Szállítás, rakt., posta- és távközlés; I Ingatlanügyletek, gazdasági szolg.; K Oktatás; M Egyéb közösségi, személyi szolg.; O	1101,7 (39,9%)	1101,7 (39,9%)
Átlag feletti	203,7 - 231,4 ezer Ft között		0,0 (0,0%)	460,2 (16,7)
	231,4 - 259,2 ezer Ft között	Vegyipar; DF-DH Villamosenergia-, gáz-, h -, vízell.; E Közigazgatás, védelem, köt. t.b.; E	393,2 (14,2%)	
	259,2 ezer Ft felett	Pénzügyi tevékenység; J	67,0 (2,4%)	

Forrás: KSH Gyorsjelentések alapján számolva. Saját számítás: Hanti Erzsébet

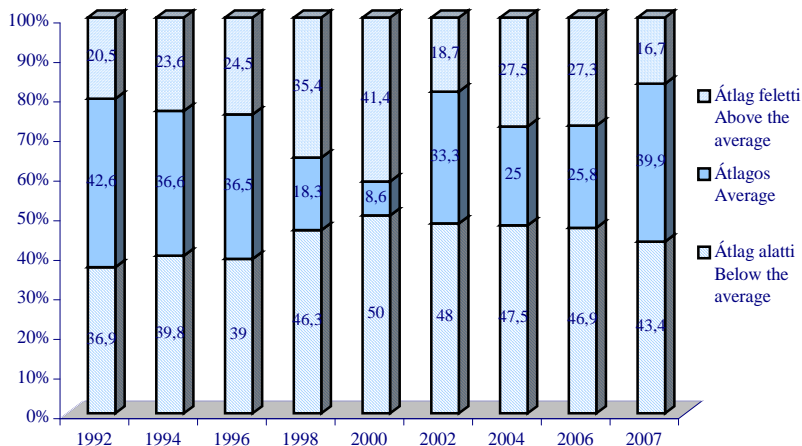
### Kereset nagyság szerinti létszám megoszlás, 2006



Forrás: KSH Gyorsjelentések alapján számolva. Saját számítás: Hanti Erzsébet

### Átlag alatti, átlagos és átlag feletti átlagkereset ágazatokban foglalkoztatottak

Employees in branches below the average, average and above the average earnings



Forrás/Source: KSH Gyorsjelentések alapján számolva. Saját számítás: Hanti Erzsébet

## A legalacsonyabb és legmagasabb ágazati bérrárány a nemzetgazdasági bruttó bérrhez viszonyítva

Ágazati bruttó bér aránya a nemzetgazdasági bruttó bérrhez									
	1992	1994	1996	1998	2000	2002	2004	2006	2007
max	190,1%	184,6%	187,5%	210,2%	216,1%	197,0%	222,6%	235,8%	211,0%
min	66,3%	61,4%	64,9%	62,3%	61,0%	56,5%	53,4%	55,4%	55,9%

Forrás/Source: KSH Gyorsjelentések alapján számolva. Saját számítás: Hanti Erzsébet

## Különbözö jövedelem-minimumok Magyarországon, nettó havi összegek, 1989-2008

	1989	1991	1993	1995	1996	1997	1998	1999
Létminimum, KSH,	5 642	7 167	11 183	16 435	19 425	23 709	26 603	29 360
Nyugdíjminimum	3 340	5 200	6 400	8 400	9 600	11 500	13 700	15 350
Nettó minimálbér	3 700	7 000	9 000	10 797	12 833	15 045	17 257	17 888
Nettó átlagkereset	8 165	12 948	18 397	25 891	30 544	38 145	45 162	50 076

	2000	2001	2002	2003	2004	2005	2006	2007	2008
Létminimum, KSH,	34 475	39 261	43 108	50 015	53 307	56 408	60 128	66 271	70 314 *
Nyugdíjminimum	16 600	18 310	20 100	21 800	23 200	24 700	25 800	26 830	28 500
Nettó minimálbér	20 273	30 800	37 750	43 750	45 845	49 305	53 542	53 915	56 190
Nettó átlagkereset	55 785	64 915	77 607	88 781	93 783	102 152	110 896	114 100	121 400**

\*A 2008. január-decemberi inflációval (6,1%) továbbgörgetett érték.

\*\*2008. január-novemberi adat.

Forrás: KSH gyorsjelentések, Létminimum 2007, KSH Budapest 2008, érvényes jogszabályok. Összeállította: Hegyi István

## A munkabért érint legfontosabb járulék -mértékek, 1992-2008

(Ft) %

	1992	1993	1994	1995	1996	1997	1998	1999	2000
<b>Bérré rakódó járulékok:</b>									
Nyugdíjjárulé (k) (%)	24,5	24,5	24,5	24,5	24,5	24	24	22	22
Egészségbiztosítási járulé (k) (%)	19,5	19,5	19,5	19,5	18	15	15	11	11
Egészségügyi hozzájárulás (Ft)						1800	2100	3600	3900
Tb-járulé (k) együtt: (%)	44	44	44	44	42,5	39 % +1800 Ft	39 % +2100 Ft	33 % +3600 Ft	33 % +3900 Ft
Munkaadói (szolidaritási) járulé (k) (%)	5	7	7,2 5*	4,2	4,2	4,2	4,2 4*	3	3
Bérgarancia járulé (k) (%)			0,3	0,3	0,3	0,3	0,3**	-	-
<b>Béren belüli járulékok:</b>									
Nyugdíjjárulé (k) (%)	6	6	6	6	6	6	7	8	8
- ebb l magánnyugdíjpénztár (%)							6	6	6
Egészségbiztosítási járulé (k) (%)	4	4	4	4	4	4	3	3	3
Tb-járulé (k) együtt: (%)	10	10	10	10	10	10	10	11	11
Munkavállalói (szolidaritási) járulé (k) (%)	1	2	1,5	1,5	1,5	1,5	1,5	1,5	1,5

	2001	2002	2003	2004	2005	2006 ****	2007	2008	2009
<b>Bérré rakódó járulékok:</b>									
Nyugdíjjárulé (k) (%)	20	18	18	18	18	18	21	24	24
Egészségbiztosítási járulé (k) (%)	11	11	11	11	11	11	8	5	5
Egészségügyi hozzájárulás (Ft)	4200	4500	3450	3450	1950 ***	1950	1950	1950	1950
Tb-járulé (k) együtt: (%)	31 % +4200 Ft	29 % +4500 Ft	29 % +3450 Ft	29 % +3450 Ft	29 % +1950 Ft	29 % +1950 Ft	29 % +1950 Ft	29 % +1950 Ft	29 % +1950 Ft
Munkaadói (szolidaritási) járulé (k) (%)	3	3	3	3	3	3	3	3	3
Bérgarancia járulé (k) (%)	-	-	-	-	-	-	-	-	-
<b>Béren belüli járulékok:</b>									
Nyugdíjjárulé (k) (%)	8	8	8,5	8,5	8,5	8,5	8,5	9,5	9,5
- ebb l magánnyugdíjpénztár (%)	6	6	7	8	8	8	8	8	8
Egészségbiztosítási járulé (k) (%)	3	3	3	4	4	6	7	6	6
Tb-járulé (k) együtt: (%)	11	11	11,5	12,5	12,5	14,5	15,5	15,5	15,5
Munkavállalói (szolidaritási) járulé (k) (%)	1,5	1,5	1	1	1	1,5	1,5	1,5	1,5

\* 1998.07.01-t l \*\* 1998.01.31-ig \*\*\* 2005.11.01-t l

\*\*\*\* 2006.09.01-t l érvényes adatok

Forrás: adó és tb-törvények, összeállította: Hanti Erzsébet

## Jövedelemadó, munkáltatói és munkavállalói járulékok a bérköltség %-ában, 2006

Ország		Bérek közterhei (adóék) Összesen <sup>2</sup>	Bérköltség	Bruttó kereset	Nettó kereset
		%	USD vásárl er -paritáson		
Ausztria	AT	48,1	51 075	39 532	26 508
Belgium	BE	55,4	54 896	42 105	24 484
Dánia	DK	41,3	38 956	38 722	22 867
Egyesült Királyság	UK	33,9	55 171	49 819	36 468
Finnország	FI	44,1	44 693	36 023	24 983
Franciaország	FR	50,2	49 813	35 019	24 807
Görögország	EL	41,2	39 243	30 649	23 075
Hollandia	NL	44,4	48 986	42 618	27 236
Írország	IE	23,1	32 945	29 749	25 335
Luxembourg	LU	36,5	49 944	44 001	31 714
Németország	DE	52,5	54 129	44 927	25 711
Olaszország	IT	45,2	36 585	27 695	20 049
Portugália	PT	36,3	25 849	20 886	16 466
Spanyolország	ES	39,1	35 209	26 970	21 442
Svédország	SE	47,9	46 396	35 075	24 172
Cseh Közt.	CZ	42,6	21 777	16 137	12 500
Lengyelország	PL	43,7	19 130	15 878	10 770
<b>Magyarország</b>	<b>HU</b>	<b>51,0</b>	<b>19 685</b>	<b>14 606</b>	<b>9 646</b>
Szlovákia	SK	38,5	16 828	13 328	10 349
Egyesült Államok	US	28,9	35 045	32 487	24 917
Svájc	CH	29,7	46 196	41 576	32 476

1. Egyedülálló, gyermektelen, átlagkeres munkavállalónál.

2. A teljes bérköltség százalékában A kerekítések miatt eltérhet az els három oszlop összegét l max. 1 %-kal.

Forrás: OECD: Taxing wages 2005/2006, 2004/2005, 2003/2004, 2002/2003,  
Nemzeti adatszolgáltatások alapján [www.oecd.org](http://www.oecd.org) 2007.február 28.

### Munkatermelékenység –egy foglalkoztatottra jutó GDP vásárlóer paritáson, az EU -27 átlagához viszonyítva, 1997-2007

		1997	2000	2002	2004	2006	2007*
EU 27	EU27	100,0	100,0	100,0	100,0	100,0	100,0
EU 25	EU25	104,9	104,8	104,5	104,2	103,8	103,9
EU 15	EU15	114,9	113,2	111,9	111,0	110,4	110,4
Belgium	BE	137,4	136,9	136,4	132,1	131,3	135,3
Bulgária	BG	29,2	30,4	33,0	33,7	35,0	36,4
Csehország	CZ	60,5	61,8	63,0	68,1	70,7	73,4
Dánia	DK	109,8	110,4	108,6	107,9	107,8	107,1
Németország	DE	114,1	108,0	106,4	108,3	107,0	106,2
Észtország	EE	39,1	46,5	50,8	56,8	64,2	67,2
Írország	IE	125,4	127,1	133,3	134,7	134,8	132,8
Görögország	GR	104,6	105,2	114,7	113,7	117,9	118,7
Spanyolország	ES	108,3	103,7	104,8	102,2	103,0	99,9
Franciaország	FR	125,7	125,1	125,5	120,7	123,4	125,1
Olaszország	IT	128,8	126,0	117,7	112,1	109,1	109,5
Ciprus	CY	90,3	89,9	84,5	82,8	84,8	87,4
Lettország	LV	35,5	40,1	43,0	45,9	51,3	56,7
Litvánia	LT	38,0	42,7	47,9	53,3	57,1	61,6
Luxemburg	LU	166,3	175,9	163,3	169,7	184,0	183,6
<b>Magyarország</b>	<b>HU</b>	<b>61,5</b>	<b>64,7</b>	<b>70,9</b>	<b>72,2</b>	<b>74,4</b>	<b>75,8</b>
Málta	MT	:	96,8	92,0	89,8	90,2	89,6
Hollandia	NL	110,2	114,4	113,2	112,3	113,2	114,1
Ausztria	AT	121,7	123,0	119,0	120,6	120,1	122,0
Lengyelország	PL	49,5	55,2	58,6	61,5	60,9	62,1
Portugália	PT	68,1	68,9	67,9	67,1	68,0	68,3
Románia	RO	:	:	29,2	34,4	39,2	39,5
Szlovénia	SI	71,8	75,1	76,6	80,9	83,9	87,0
Szlovákia	SK	54,4	58,0	62,5	65,5	71,7	75,5
Finnország	FI	110,9	114,8	111,5	112,7	112,2	113,2
Svédország	SE	113,2	113,5	107,7	113,5	113,8	112,7
Egyesült Kir.	UK	107,1	108,8	110,1	112,2	109,5	112,2

(:) Adat nem elérhető \* El rejlés

Forrás: Eurostat adatbázisa, <http://epp.eurostat.ec.europa.eu/portal>

## Bruttó átlagkereset az iparban és a szolgáltatásokban, 1995 -2006

ECU/EUR

	1996	1998	2000	2002	2004	2005	2006
EU27	:	:	:	30 142	28 226	28 992	:
EU25	:	:	:	30 702	30 166	30 942	:
EU15	:	28 609	30 889	32 689	34 533	35 417	:
EA12	:	28 143	28 786	30 379	32 471	33 164	:
DK	36 376	37 209	40 962	43 577	46 122	47 529	48 307
UK	:	29 370	37 677	40 553	41 253	42 866	44 496
LU	:	33 337	35 875	38 442	40 575	42 135	43 621
DE	35 254	35 432	37 319	39 153	40 954	41 694	42 382
IE	:	:	:	:	:	40 462	:
NL	28 140	29 189	31 901	35 200	37 900	38 700	:
BE	29 131	29 616	31 644	34 330	35 704	36 673	37 674
AT	:	:	:	:	34 995	36 032	36 673
SE	:	:	31 621	31 164	33 620	34 049	35 084
FI	23 883	24 944	27 398	29 916	31 988	33 290	34 081
FR	25 089	25 777	26 712	28 185	29 608	30 521	:
CY	12 980	14 709	16 335	17 740	19 290	20 549	21 310
ES	16 043	16 528	17 432	18 462	19 828	20 439	21 150
GR	11 917	13 210	14 721	16 278	:	:	:
PT	:	:	12 620	13 322	14 253	14 715	15 930
MT	9 322	10 745	11 658	12 096	11 926	11 180	11 669
CZ	:	:	:	6 016	6 569	7 405	8 284
<b>HU</b>	<b>3 158</b>	<b>3 686</b>	<b>4 173</b>	<b>5 846</b>	<b>7 100</b>	<b>7 798</b>	<b>7 840</b>
SK	:	3 292	3 583	4 582	5 706	6 374	7 040
PL	3 076	4 156	:	:	6 230	6 270	:
LT	1 597	2 799	:	:	:	:	:
LV	:	:	:	:	3 806	4 246	5 211
RO	:	:	:	:	2 414	3 155	3 713
BG	795	1 216	1 436	1 588	1 784	1 978	2 195

(:) Adat nem elérhető

Forrás: Eurostat adatbázisa, <http://epp.eurostat.ec.europa.eu/portal>



### Minimálbérek \*

Ország		Saját valutában	Euróban EUR	Érvényes ...-t l
LU	Luxembourg		<b>1.641,00</b>	01.01.2009
IE	Ireland		<b>1.499,33</b>	01.07.2007
BE	Belgium		<b>1.387,49</b>	01.10.2008
NL	Netherlands		<b>1.356,60</b>	01.07.2008
FR	France		<b>1.321,02</b>	01.07.2008
GB	United Kingdom	993,20 GBP	<b>1.103,56</b>	01.10.2008
AT	Austria		<b>1.000,00</b>	01.01.2009
	Andorra		<b>897,87</b>	01.01.2008
CY	Cyprus		<b>789,00</b>	23.04.2008
GR	Greece		<b>701,00</b>	01.09.2008
MT	Malta		<b>634,75</b>	01.01.2009
ES	Spain		<b>624,00</b>	01.01.2009
SI	Slovenia		<b>566,53</b>	01.03.2008
PT	Portugal		<b>450,00</b>	01.01.2009
HR	Croatia	2747 HRK	<b>371,22</b>	01.07.2008
TR	Turkey	666,00 TRY	<b>305,50</b>	01.01.2009
SK	Slovakia		<b>295,49</b>	01.01.2009
PL	Poland	1.276 PLN	<b>294,01</b>	01.01.2009
CZ	Czech Republic	8.000 CZK	<b>288,70</b>	01.01.2007
EE	Estonia	4.350 EEK	<b>278,49</b>	01.01.2008
LV	Latvia	180 LVL	<b>257,14</b>	01.01.2009
HU	Hungary	71.500 HUF	<b>252,16</b>	01.01.2008
LT	Lithuania	800 LTL	<b>231,88</b>	01.01.2008
RO	Romania	600,00 RON	<b>139,21</b>	01.01.2009
BG	Bulgaria	240 BGN	<b>122,45</b>	01.01.2009
	Russian Federation	4.330 RUB	<b>99,31</b>	01.09.2009
	Montenegro		<b>55,00</b>	01.07.2007

\* 23 évnél id sebb, teljes munkaid s alkalmazott ak

Forrás/Source: Az Európai Munkaadók Szövetsége (Fedee) adatbázisa,  
<http://www.fedee.com>