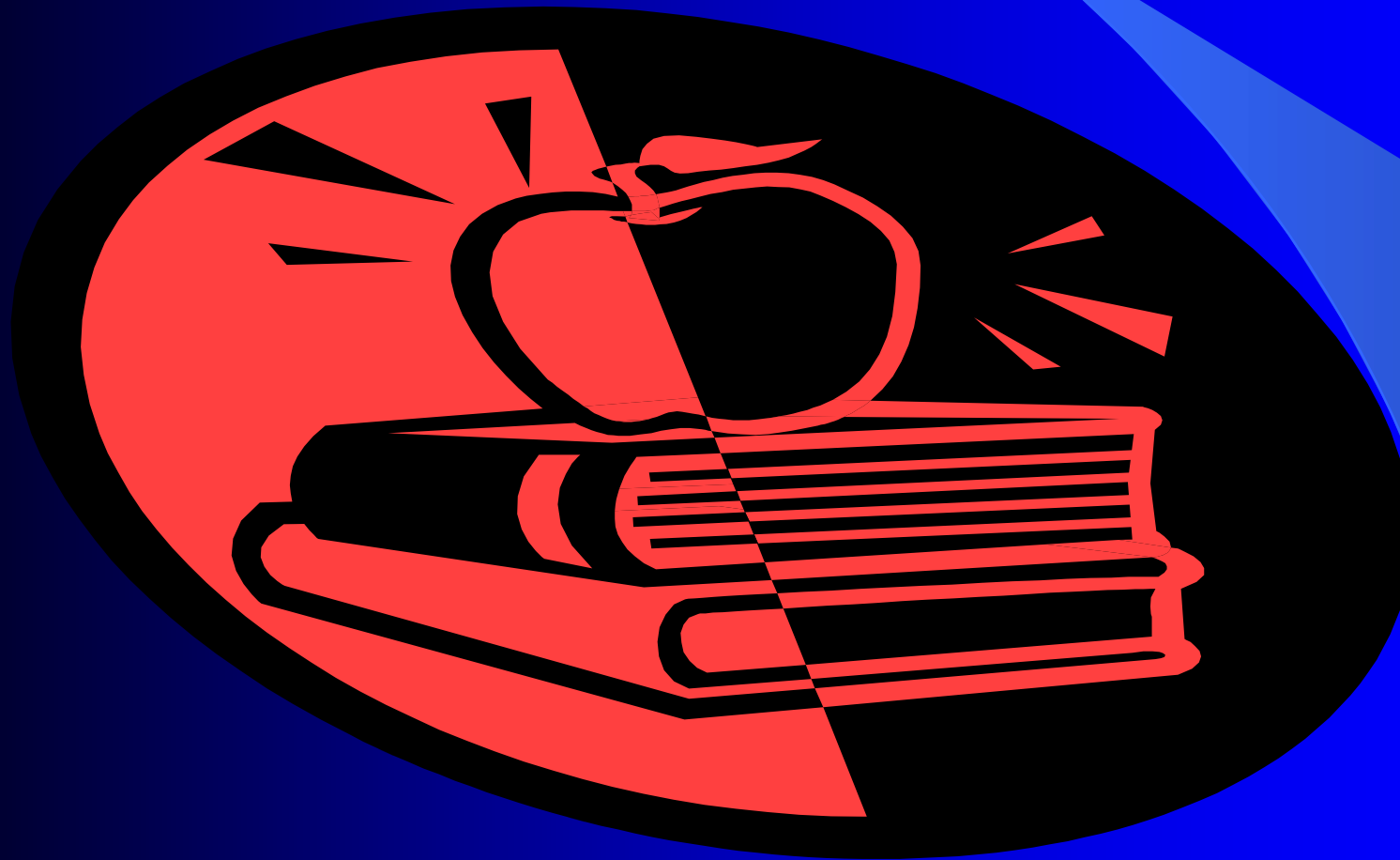


# SZJA 2011

## Cafeteria



# **Miről lesz szó?**

- **2010 adótábla trükközés**
- **2010 nyilatkozati „visszatartó erő”**
- **Adókedvezmények 2010**
- **A 2011-es SZJA kulcs-rendszer**
- **2010-2011 SZJA adózási összevetés**
- **Családi kedvezmény és adójóváírás**
- **Adóelőleg-nyilatkozat értelme és jelentősége**
- **A söralátétről őszintén**
- **Start 2011**
- **A cafeteria változásai és új és régi elemei**

# Szja 2010

## **SZUPERBRUTTÓSÍTÁS fogalma:**

**A nem önálló tevékenységből származó jövedelmek után a TB ellátásaira és a magánnyugdíjra jogosultakról szóló törvény alapján a járulék általános mértékével megállapított összeg kiegészítő adóalap.**

# Szja 2010

## SZUPERBRUTTÓSÍTÁS

**Adózási átverés:**

**Csökkentsük az adókulcsot a felére  
Emeljük az adóalapot duplájára**

# Szja 2010

## SZUPERBRUTTÓSÍTÁS

**Adózási átverés:**

**Csökkentsük az adókulcsot a felére  
Emeljük az adóalapot duplájára.**

**Az Alkotmánybíróság szerint nem alkotmányos  
probléma a „bolond” jogszabály.**

# Szja 2010

**Az összevont adóalapot képező jövedelmek után  
fizetendő adó: 2010. január 1-ejétől:**

**5 000 000 Ft alatt 17%**

**5 000 000 Ft felett 32%**

**A jövedelmek valós adókulcsai:**

**21,59% 3.937.000 Ft-ig,**

**utána 40,64%.**

# Szja 2010

## Adójóváírás:

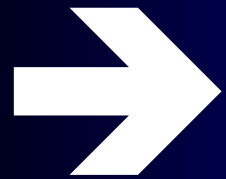
Az adójóváírás havi 15.100 Ft jogosultsági határa 3.188.000 Ft, eddig a szuperbruttó-határ eléréséig kérhető. Az adójóváírást az év végi bevallásban a jogosultsági határ feletti jövedelemnél a meghaladó részre 12%-kal csökkenteni kell. Az adójóváírás így 4.698.000 Ft-os szuperbruttó határnál veszik el, a valós jogosultsági határa 2.510.000 Ft.

# Szja 2010

## Adójóváírás:

Mi történik, ha nem vette igénybe?

Év végén jelentős visszaigénylés:  $12 * 15.100$  Ft



# adóellenőrzés



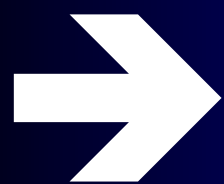
# Szja 2010

## Az adóelőleg-nyilatkozat lehetséges tartalmi elemei:

- az adóelőleg levonásánál figyelembe vehető költségek,
- az adóelőleg-megállapítás módja,
- a magánszemély összevonandó adóalapja,
- adóterhet nem viselő járandóságok várható összege,
- bér esetén az adójóváírás igénybe vétele,
- családi kedvezmény-érvényesítés és megosztása,
- az állami végkielégítés megosztásának mellőzése,
- a súlyos fogyatékoság fennállásáról.

**Szja 2010**

**Bonyolult adóelőleg-  
nyilatkozat**



**adójóváírás = 0**

# Szja 2010

**Az adóelőleg-nyilatkozat, lényege, hogy a téves megtételét a törvény szankcionálja, ha**

- a tételes költségelszámolás nyilatkozatában szerepeltetett költség magasabb volt, mint amennyit az éves adóbevallásban elszámolt, akkor a különbözet 39%-át kell bírságként bevallani és megfizetni;**
  - az adóelőleg levonása során a téves nyilatkozata alapján kevesebb adóelőleg került levonásra, akkor a különbözet 12%-a a bírság, amit az éves adóbevallásban kell elszámolni és megfizetni.**
- 5%, vagy 10 eFt eltérés alatt nincs szankció.**

**Szja 2010**

# **Automata bíróság: visszatartó hatás**

# Szja 2010

## Megszűnő adókedvezmények:

- háztartási szolgáltatások kedvezménye,
- a megállapodásos MNYP tagdíj és kieg.,
- felsőoktatási tandíj kedvezménye (2015),
- a közcélú adományozás kedvezménye,
- az élet- és nyugdíjbiztosítás díjkedvezménye
- az alkalmi foglalkoztatás kedvezménye

# Szja 2010

**25%-os adó alá tartozó juttatási formák:**

- **Üdülési szolgáltatás, üdülési csekk**
- **Meleg étkezés (18.000 Ft)**
- **Iskolarendszerű képzés (183.750 Ft)**
- **Iskolarendszeren kívüli képzés (183.750 Ft)**
- **Iskolakezdési támogatás**
- **Helyi utazásra jogosító bérlet**

**CAFETERIA NYILVÁNTARTÁSSAL !!!**

# Szja 2010

**A 2009. december 31-ikén hatályos rendelkezések szerint jogosultságot szerzett magánszemélyek számára a jogosultságot megalapozó jogviszony fennállásig adómentesen biztosítható.**

# Szja 2010

## Megszűnő adómentes költségtérítések:

- a honvédségilakhatási támogatás,
- az egyenruha pénzbeli megtérítése,
- pedagógusok, múzeumi, könyvtári dolgozók szakkönyvvásárlási kedvezménye (év közben visszaszerezve),
- köztisztviselők, a bírók és az igazságügyi alkalmazottak ruházati költségtérítése.



# Szja 2010

**A természetbeni juttatások körében megszűnő adómentességek:**

- a művelődési intézményi szolgáltatás,
- az évente 3 alkalommal adható csekély értékű ajándék,
- a csoportos létszámleépítés során nyújtott támogatás,
- a társadalmi szervezetek, alapítványok, egyházak, által szervezett rendezvényeken nyújtott szolgáltatások,
- hideg étkezési utalvány,

# Szja 2010

**A természetbeni juttatások körében megszűnő adómentességek:**

- az erdőgazdálkodási dolgozók tűzifajuttatása,
- a bányászatban dolgozók szénjárandósága,
- a kedvezményes villamosenergia-ipari dolgozó által fizethető áramdíj.

# Szja 2010

**A családi kedvezményt korlátozó  
jövedelemhatárok változása:**

- **3 fő eltartott esetén – 7 620 000 Ft,**
- **4 fő eltartott esetén – 8 255 000 Ft,**
- **5 fő eltartott esetén – 8 890 000 Ft,**
- **6 fő eltartott esetén – 9 525 000 Ft,**
- **6 fő feletti eltartott esetén – 10 160 000 Ft.**

**SZJA 2011**

**Hány kulcsos az  
„arányos” személyi  
jövedelemadó rendszer?**

## SZJA 2011

Az adótábla egyetlen sávban adóztat, szuperbruttó (+27%) alapra vetített **16%-os** kulcs szerint, ami 20,32%

## SZJA 2011

A külön adózó jövedelmek esetében nincs szuperbruttósítás így az adókulcs **16%** lett.

(ez -9% !!!)

# SZJA 2011

Családi kedvezmény jelentősen emelkedik, de adóalap-csökkentő tételként, adózási hatása gyermekeként 10.000 Ft-os adókedvezmény, 3 vagy annál több eltartott gyermek esetén pedig 33.000 Ft/gyermek. A kedvezményt teljesen az tudja kihasználni, aki nemcsak jogosult, de folyósítják is a családi pótlékot a számára. A bevallásban a közös háztartásban (=azonos címen?) lakó házastársak, élettársak a kedvezmény megoszthatják. A jövedelemkorlát megszűnik!

# SZJA 2011

## Vegyük észre:

A családi kedvezmény adóalap-kedvezmény, míg az adójóváírás a számított adót csökkenti, vagyis a családi kedvezmény beelőzi az adójóváírást.





# SZJA 2011

**Továbbra is nyilatkozni kell az adóelőleg megállapításához a munkáltató felé, amely azonban már csak a költség, adójóváírás, családi kedvezmény és a fogyatékkal élők körében gyűjt adatokat. A hibás költség-nyilatkozat esetén továbbra is 39%, hibás kedvezményi nyilatkozat esetén 12% automata megállapítandó bírságot kell fizetni a bevalláskor.**

## SZJA 2011

A bérlapon fel kell tüntetni:

- az adóelőleg alapját,
- a szuperbruttósítást,
- a családi kedvezményt,
- az adójóváírást,
- a többi adókedvezményt,
- és az adónyilatkozat (söralátét)

# A söralátétről őszintén

**ADÓNYILATKOZAT**  
a 2011. évre a személyi jövedelemadó kötelezettségéről

**(A) P R I V Á T A L**

Adózási adó állama: 2011 év 01 nap  
Adózási adó állama: 2011 év 01 nap  
Az évvégi adóhatóság kódja: [ ] [ ]

**(B) A D Ó M Ő L**

Adóadó azonosító jele: [ ] [ ] [ ] [ ] [ ] [ ] [ ] [ ] [ ] [ ]  
Adóhatóság által hibásnak minősített bevallás vonalkódja: [ ] [ ] [ ] [ ] [ ] [ ] [ ] [ ] [ ] [ ]

Név: \_\_\_\_\_  
születési ország és időneve: \_\_\_\_\_  
születésének időpontja: [ ] [ ] [ ] [ ] [ ] [ ] helye: \_\_\_\_\_ Neme (férfi-1, nő-2):

anya születési ország és időneve: \_\_\_\_\_ napközbeni telefon: \_\_\_\_\_  
levélcím címe: \_\_\_\_\_ ország [ ] [ ] [ ] [ ] [ ] [ ] [ ] [ ] [ ] [ ] város/község \_\_\_\_\_  
kötőnév neve \_\_\_\_\_ kötetnév sorszáma \_\_\_\_\_ ház \_\_\_\_\_ utca \_\_\_\_\_ sz. \_\_\_\_\_ ajtó \_\_\_\_\_

**Adónyilatkozat a 2011. évre a személyi jövedelemadó kötelezettségéről**

**(C)**

1. A személyi jövedelemadóról szóló törvény szerinti vállalkozás adóhatóság jogkörében eljár
2. A jövedelem adóhatóság személyi jövedelemadó
3. Adóadó személyi jövedelemadó díjaz

# A sörálatétről őszintén

## Főszabály:

A sörálatét csak akkor alkalmazható, ha

- kizárólag ugyanazon munkáltatótól van a jövedelem
- nincs költségelszámolás,
- nincs családi kedvezmény-megosztás,
- adókedvezmény csak a munkáltatón keresztül
- adójárol az önkéntes kölcsönös pénztárának nyilatkozatot
- nyugdíjpénztári előtakarékosági nyilatkozatot nem ad.

# A sörálatétről őszintén

## Sörálatéten vallhat az is

- akinek vagy a munkáltatói kifizetéseinél nincs ezer forintnál nagyobb adókülönbség, vagy
- más kapott jövedelme nem haladta meg alkalmanként a 100 eFt-ot, akkor, ha
- nem számol el költséget (kivéve az átalány 10%-ot), nincs adójóváírása és
- Nincs családi kedvezménye,
- az adót hiánytalanul levonták. (+apróbetű...)

# A sörálatétről őszintén

A sörálatéten való bevallást a munkáltató akkor köteles kizárni az éves, január 31-ig kiadandó igazoláson, ha az adókülönbőzet ezer forintnál nagyobb, míg a kifizető a 100 eFt-nál nagyobb kifizetésnél tünteti fel ezen tiltást.

# A söralátét összefoglalása



# START 2011

Megszüntették a START Régió programot, a START Extra az alacsony iskolai végzettségűek és 50 éven felüliekre is kiterjesztésre került, továbbá bevezették a részmunkaidős foglalkoztatás START kedvezményét, amely 20 százalékos TB járulékot engedélyez a munkáltató számára.



# START 2011

**START Plusz és START Extra kártyákat legkésőbb 2011 december 31-ig lehet kiváltani, és ennek alapján a munkáltatót legfeljebb 2013. december 31-ig illeti meg járulékkedvezmény.**

# SZJA 2011

- A személyi jövedelemadó elszámolásánál is bevezetésre került az ezer forintra történő kerekítés.
- Megszűnik a külön adózó jövedelem, ezeket a jövedelmet is az egyetlen szuperbruttós adókulccsal kell leadózni.
- Az önkéntes- és magánnyugdíjpénztárba történő más személy általi befizetés és a nem nyugdíj kifizetés nem jövedelem.
- Az elhalálozást követően, de a halál időpontjáig járó bért az elhunyt adóbevallásában kell feltüntetni.



# Juttatások tánclépésekben



**Kötelező táncok**  
(jogszabályból eredő  
költségtérítések)

# Juttatásnak gondolt költségtérítések

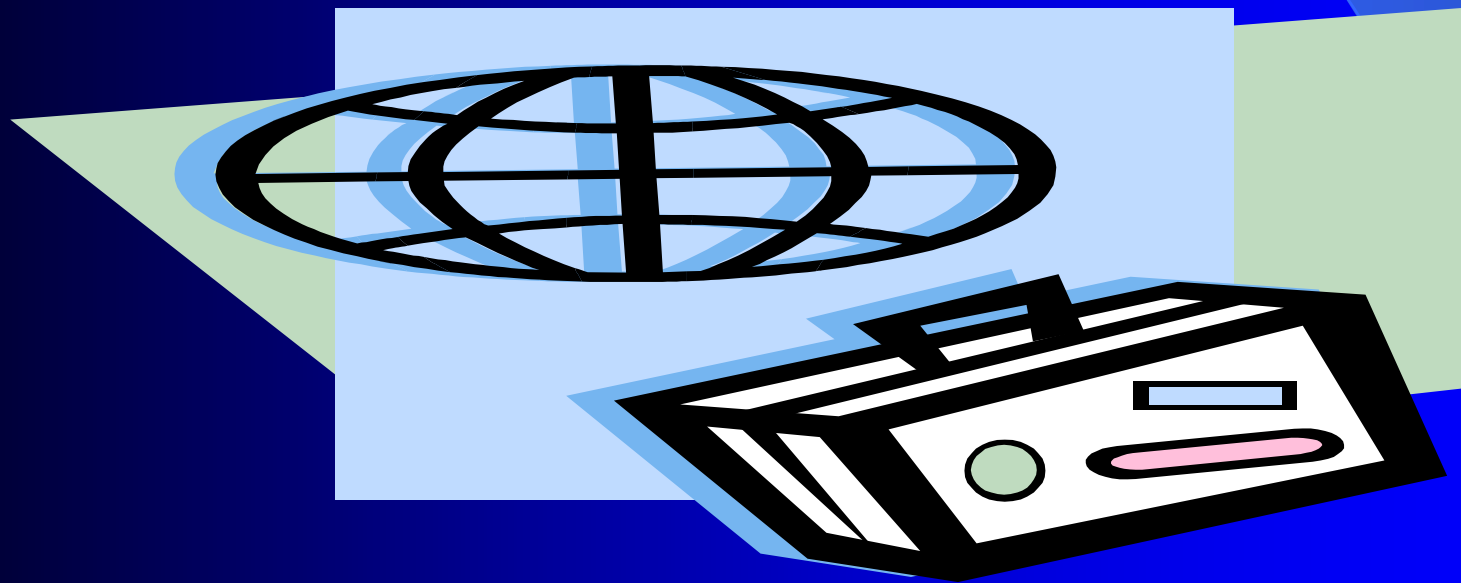
Több olyan költségtérítés is lehet felfedezve a szabályok között, amelyek egy része a munkavállalónak jár, más esetben az alkalmazásával a dolgozó egyfajta többlet-szolgáltatáshoz jut, vagy többlet-bér produkálható, úgy, hogy az lényegében a munkaviszonyával kapcsolatos költségek, vagy a kifizetés részleges, vagy teljes adómentességét használja ki.

# Juttatásnak gondolt költségtérítések

Az elszámolásukhoz nyilvántartásokat, kimutatásokat kell készíteni (pl. kiküldetési rendelvényt). A munkáltató „okosan” jár el, ha a dolgozó „kegynek” tekintheti ezen juttatások kifizetését, de az ilyen játék veszélyes lehet. Mégis az ilyen költségtérítéseket a dolgozók – annak ellenére, hogy azok egy részét tőlük megtagadni nem lehetne – juttatásként élik meg. **Ilyenek:**

# Juttatásnak gondolt költségtérítések

A dolgozónak járó külföldi napidíj (külföldi tartózkodás esetén legalább 15 EUR, ami nem adómentes, de legalább jár.

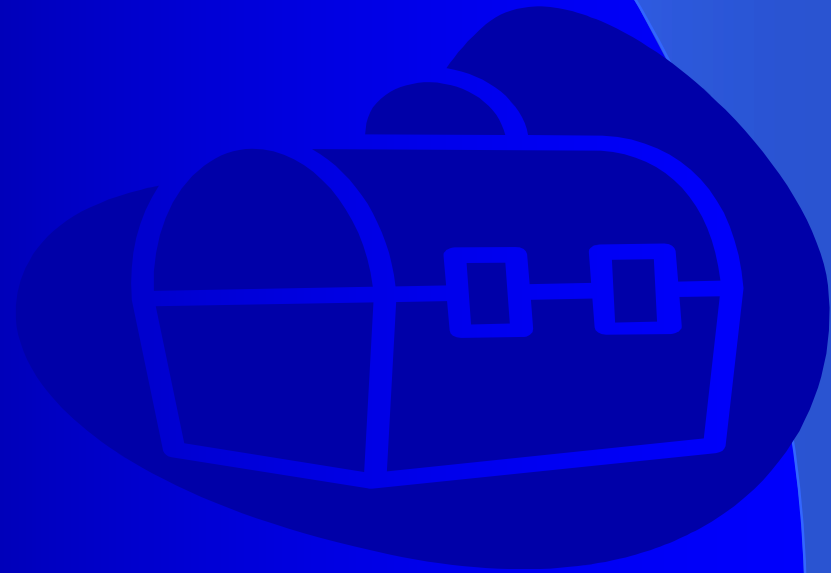


# Juttatásnak gondolt költségtérítések

A dolgozónak járó belföldi kiküldetési étkezési hozzájárulás, vagyis étkezési napidíj 500 Ft/nap, szálloda igénybevétele esetén 400 Ft/nap), ha több, mint 6 órát van kiküldetésben.

**278/2005. (XII. 20.)**

**Korm rendelet**

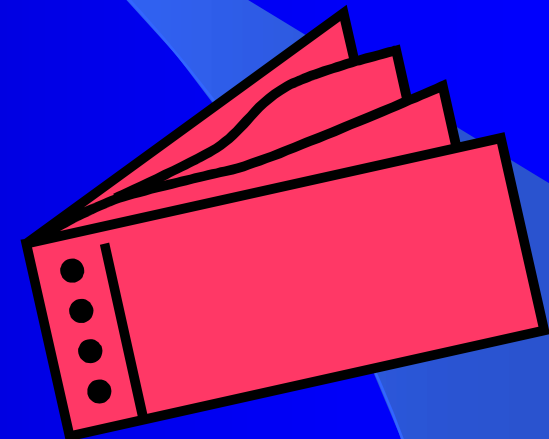




# Juttatásnak gondolt költségtérítések

**A munkáltató megtéríti a munkavállaló munkába járását szolgáló teljes árú, és kedvezményes jegyet, ha a munkavállaló**

- a) vasút 2. kocsiosztályán,
- b) helyközi (távolsági) autóbuszjáraton,
- c) elővárosi buszon, HÉV-en,
- d) menetrend szerinti hajón, kompon, vagy réven,
- e) repülőgépen (hazautazás céljából).



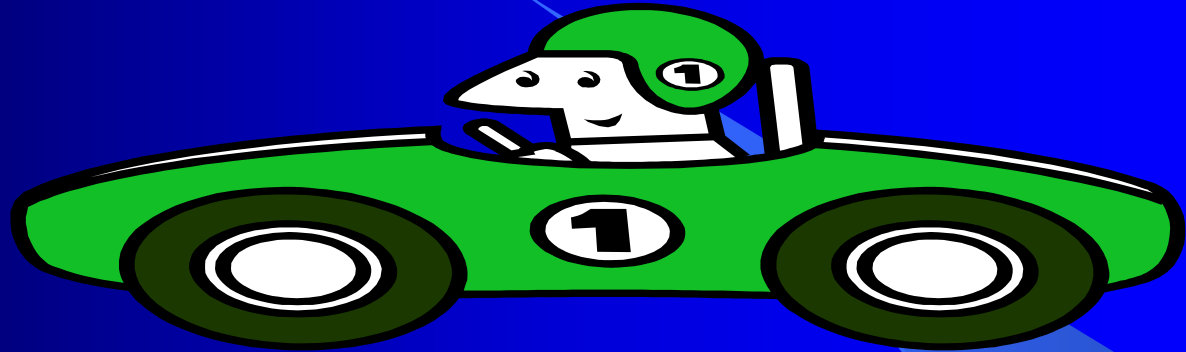
# Juttatásnak gondolt költségtérítések

A munkáltató a munkába járással bérlettel vagy menetjeggyel történő elszámolás esetében azok árának legalább **86%-át**, de hazautazás esetén csupán

a) 2010-ben 30 000 forint,

b) 2011-től minden évben az előző évben irányadó összegnek a KSH által megállapított és közzétett éves átlagos fogyasztói árnövekedés mértékével növelt összegét köteles megtéríteni.

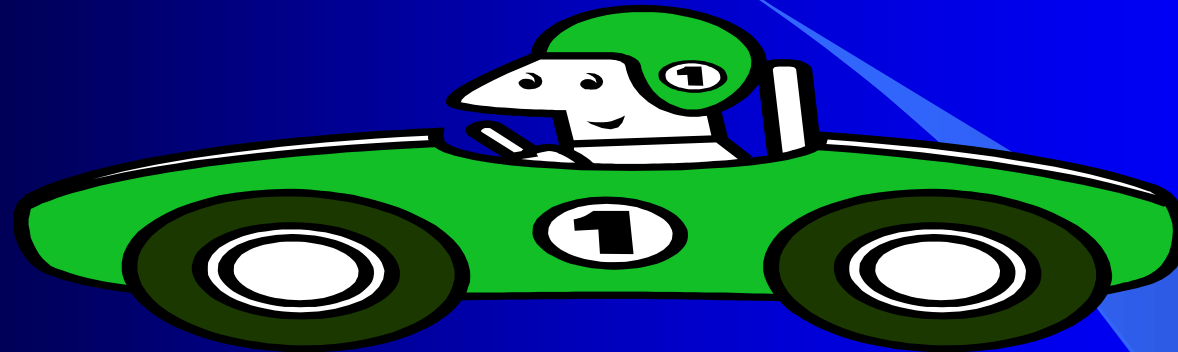
# Juttatásnak gondolt költségtérítések



## Nem bevétel:

a hazautazásra a munkahely és a lakóhely között közforgalmi úton mért oda-vissza távolság figyelembevételével kilométerenként **9 Ft** értékű költségtérítés.

# Juttatásnak gondolt költségtérítések



## Autóval való munkába járás:

- a) ha az útvonalon nincs közösségi közlekedés;
- b) egyáltalán nem vagy csak hosszú várakozással vehető igénybe a közösségi közlekedés,
- c) mozgáskorlátozottság esetén (...).

# Juttatásnak gondolt költségtérítések

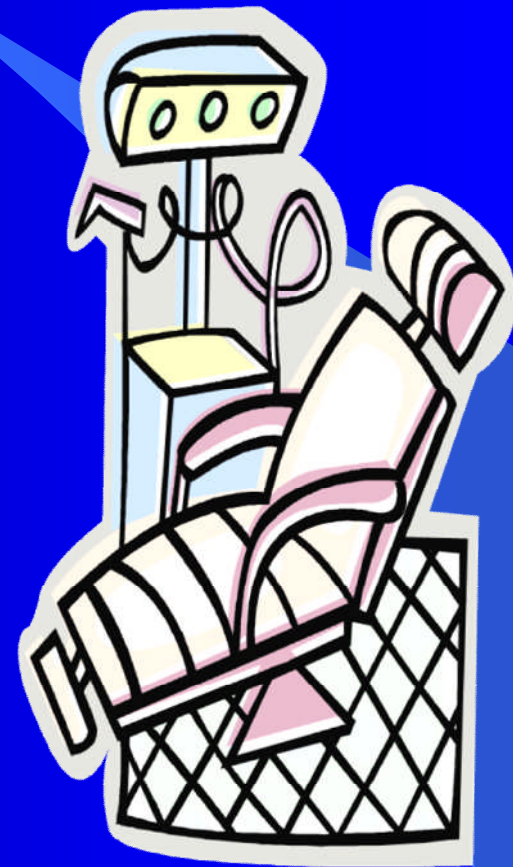


a hivatali utak megtérítése  
(utazás, szállás számlával igazolva)

a munkavállaló által használt gépjárműre,  
kiküldetési rendelvény alapján, az üzemanyag  
és átalányként 9 Ft/km megtérítése mellett.  
(cégautóadó nem merül fel)

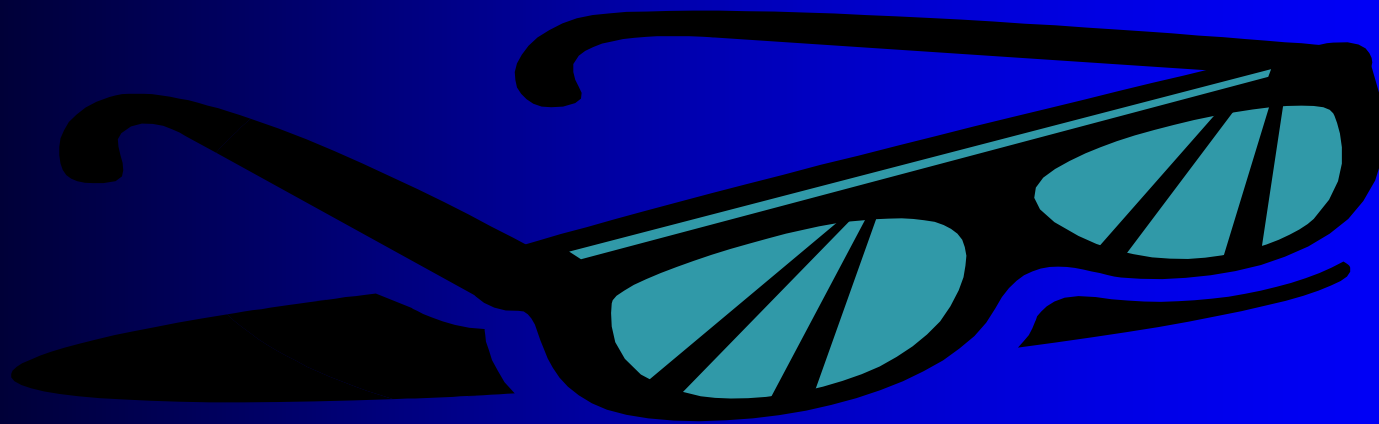
# Juttatásnak gondolt költségtérítések

a dolgozónak munkavédelmi okokból járó „üzemorvosi” szolgáltatások (foglalkozás-egészségügy körébe tartozó vizsgálatok, bár néhány eset – pl. fogászati szűrés – többlettartalommal bír, de mégis ide sorolható)



# Juttatásnak gondolt kölségtérítések

a dolgozónak járó egyes számítógép használatához kötött munkakörök esetén kétevenkénti szemészeti szűrővizsgálat és a felírt védőszemüveg költsége. (SZTK keret+lencse).





# **Standard táncok**

**(béren kívüli juttatások)**



# Cafeteria 2011

**Kötelező tv-i juttatások:** napidíj, kiküldetési rendelvénny

**1. sz melléklet:** megmaradtak az adómentes juttatások

**71.§:** **béren kívüli juttatások:** ide tartoznak azok a juttatások, ahol a juttatás 1,19-szerese után a kifizetőt terheli a 16%-os adó, de további teher nincs

**70.§:** **egyes meghatározott juttatások:** egy újabb csoport, ahol a kifizetőt terhelő adó alapja a bevétel 1,19-szerese, és ez után eho-t is kell fizetni

**Adóköteles juttatások:** a negyedik kategória, amelyek az előző csoportokba nem férnek bele, azok az általános szabályok szerint adóznak.

# Cafeteria 2011

A „természetbeni juttatások” elnevezés megszűnik. A nem pénzben történő juttatás adóalapja a juttatás 1,19-szeres értéke lesz, amit a munkáltató (nyújtó) fizet meg a juttatás értéke után (+27% EHO nélkül). Ez az adó:

# 19,04%

(1,19 \* 16%)

A következő tételekre:

## Cafeteria 2011 (béren kívüli)

- **üdülési csekk, üdülési szolgáltatás (minimálbérig)**
- **étkeztetés (hideg-meleg étkezési utalvány), 18 eFt-ig**

## **Cafeteria 2011 (béren kívüli)**

- **iskolakezdesi támogatás**  
(minimálbér 30%-ig),
- **helyi utazásibérlet,**
- **a Széchenyi pihenő kártya**  
(max. 300 eFt)

## Cafeteria 2011 (béren kívüli)

- az önkéntes kölcsönös biztosító-pénztári (50/30%-ig), foglalkoztatói nyugdíjalap hozzájárulás (50%-ig)
- Iskolarendszerű képzés  
( $78 \text{ eFt} * 2,5 = 195 \text{ eFt}$ )
- internethasználat max. 5 eFt/hó  
(utólagosan max. 3 havi számlával)

# SZJA 2011

- az önkéntes kölcsönös nyugdíjpénztár(ak)ba a tagként befizetett, valamint az egyéni számláján jóváírt összes, az adóévi egyéb jövedelmének minősülő összeg együttes értékének **20 %-a, de max. 100 ezer forint**
- az önkéntes kölcsönös egészségpénztár(ak)ba és önsegélyező pénztár(ak)ba a tagként befizetett, valamint az egyéni számláján jóváírt összeg, adóévi egyéb jövedelmének minősülő összeg együttes értékének **20 %-a, de max. 100 ezer forint**

**együttesen legfeljebb az adóévben 120 ezer forint.**

# **SZJA 2011**

**aki 2020. január 1. előtt tölti be a jogszabályok alapján  
reá irányadó öregségi nyugdíjkorhatárt, az értékhatár  
130 ezer forint,**

**mindkét rendelkezés esetén 150 ezer forint.**

# SZJA 2011

A nyugdíj-előtakarékossági számla-tulajdonos az adóbevallásában tett nyilatkozat alapján rendelkezhet az adóévben általa nyugdíj-előtakarékossági számlára a forintban befizetett összeg **20 %-nak**, de legfeljebb az adóévben 100 eFt-nak az összevont adóalapja adójának az adókedvezmények levonása után fennmaradó részéből történő átutalásáról.

Aki 2020. január 1. előtt tölti be a reá irányadó öregségi nyugdíjkorhatárt, 130 ezer forint az értékhatár.



# SZJA 2011

**A reprezentáció fogalma szűkül azokkal a rendezvényekkel, eseményekkel, ahol aránytalanul alacsony a szakmai program. Az üzleti ajándék egyedi értéke a minimálbér 25%-a lett.**

**A társasági adó alá tartozók is ezt a fogalmat használják!**



# **Klasszikus táncok** (egyéb juttatások)

# Egyéb juttatások 2011

Adókulcs: 19,04%  
+ 27% EHO

**51,17%**

## Egyéb juttatások 2011

- **reprezentáció**  
(bevételek 1%-a, 25 mFt felett)
- **üzleti ajándék**  
(minimálbér 10%-a, 5 eFt/fő)
- **távbeszélő-szolgáltatás (20%)**

## Egyéb juttatások 2011

- „csoportos” biztosítási díja, ha a biztosítási szerződés nem egyénileg, hanem kizárólag a munkakör, a beosztás, a munkaviszonyban eltöltött idő, az életkor vagy más közös ismérv alapján kötötték

# Egyéb juttatások 2011

## ● csekély értékű ajándék (minimálbér 10%-a, kötött kör)

- a munkáltató a munkavállalójának,
- a munkavállaló, az elhunyt munkavállaló közeli hozzátartozójának,
- a szakszervezet a tagjának, a nyugdíjas tagjának, a tag, az elhunyt tag (nyugdíjas tag) közeli hozzátartozójának,
- a volt munkáltató vagy annak jogutódja a nyugdíjban részesülő magánszemélynek és közeli hozzátartozójának,
- a kifizető a szakképző iskolai tanulónak, kötelező szakmai gyakorlatának ideje alatt a hallgatónak
- akkor is, ha a juttatás olyan magánszemélynek történik, akinek a kifizetőtől az adóévben nem származik más jövedelme;

# Egyéb juttatások 2011

az egyidejűleg több magánszemély (ideértve az üzleti partnereket is) számára szervezett, ingyenes vagy kedvezményes rendezvényt, eseménnyel összefüggésben (ha a rendezvény, esemény a juttatás körülményeiből megítélhetően döntő részben vendéglátásra, szabadidőprogramra irányul) a kifizető által viselt költség, ha a kifizető - jóhiszemű eljárása ellenére - nem képes megállapítani az egyes magánszemélyek által megszerzett jövedelmet;

## Egyéb juttatások 2011

törvény vagy törvény felhatalmazása alapján más jogszabály rendelkezése következtében a magánszemélynek ingyenesen vagy kedvezményesen átadott termék, nyújtott szolgáltatás révén juttatott adóköteles jövedelem;



## Egyéb juttatások 2011

- reklámajándék

(minimálbér 1%-a)

elfogadása esetén a magánszemély  
azonosító adatai a juttató számára  
nem ismertek



**Ingyen táncok**  
(egyéb juttatások)

# Lehetséges ingyenes juttatások

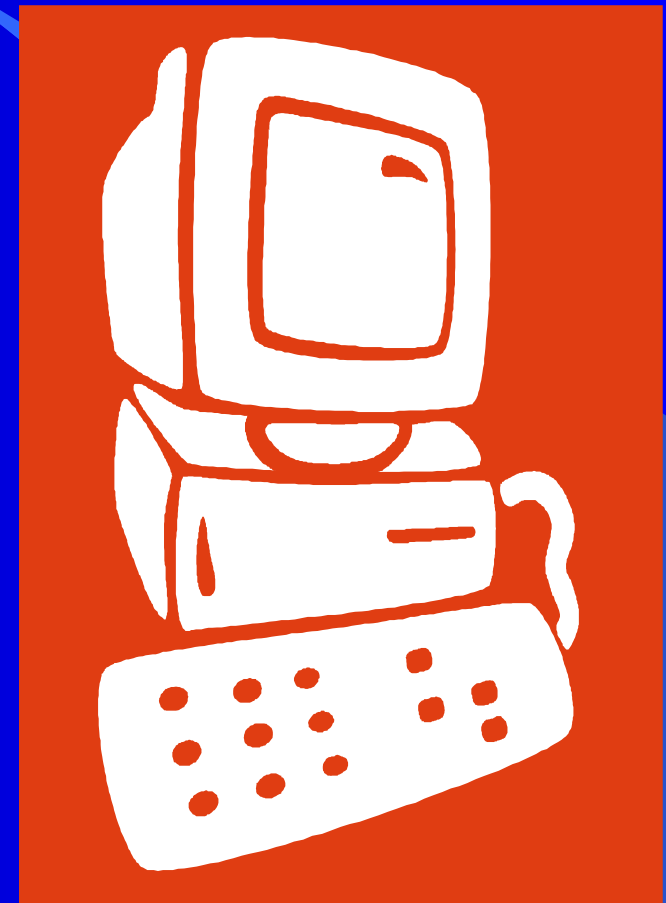
a magánszemély által fizetett tagdíja, hozzájárulása, felajánlása ellenében a vállalkozási tevékenységet nem folytató társadalmi szervezet, köztestület által a magánszemély részére nyújtott szolgáltatást,

(ha nem volt adókedvezményre jogosító igazolás.)

# Lehetséges ingyenes juttatások

Pályázati és állam forrásból ingyenes vagy kedvezményes számítógép- és internet használat.

A munkáltató által biztosított ingyenes vagy kedvezményes számítógép-használat.



**Lehetséges ingyenes juttatások**

**van még bőven...**



**Különös táncok**  
(amit épeszű munkáltató  
nem ad)

## **Nem lehet juttatás 2011-ben**

Béreként adózik (a lineáris kulcsok miatt felbruttósítható):

**100.000 Ft-nyi ilyen juttatás**

**106.658 Ft adót keletkeztet**

**106,658%**

## Nem lehet juttatás 2011-ben

- értékpapír
- nem nevesített juttatás  
(még ha szabályzatban szerepel is)
- sportcélú természetbeni juttatás

kivétel: nyeresemény (19,04%)