

LÉTMINIMUM

2007. június

A rendszerváltást követően általában is nagy érdeklődést mutatott a társadalmi-politikai közélet, a létminimumértékek iránt. A szakszervezetek számára azonban fontos segédeszköz az évenkénti bértárgyalásokhoz. Kialakult gyakorlatunknak megfelelően a féléves adatok ismeretében, a következő évi bértárgyalások alátámasztásául, az előző évi megállapodás értékeléséhez, felülvizsgálatához szükséges időpontban kerül kialakításra. Figyelembe kell venni azt is, hogy a nyári és a téli időszak tekintetében igen eltérőek az értékek, a téli időszakban jóval magasabb élelmiszer- és különösen az energiakiadások következtében. E különbségek nagyobbak, mint a területi eltérésekből adódó különbségek.

A KSH-ban 1991-ben, az 1989-es háztartás-statisztikai adatbázison indultak a számítások. A fogyasztói kosár az élelmiszerekre épült, azonban a számítás, a többi szükséglet értékösszegét közvetlenül a háztartás-statisztika tényszámaiból vette. Az 1991-ben 1989-es bázison kiszámított minimumértékeket a KSH 1989-1994 között a fogyasztói-árindexekkel folyamatosan továbbvezette. Ezt a gyakorlatot 1994 decemberével megszüntette. 1996-tól újra indult a KSH létminimum-számítása, de már nem a továbbvezetéses gyakorlatot követve, hanem az élelmiszer-fogyasztási normatíva által meghatározott mennyiségeknek, az aktuális árakon számított értékösszegével azonos mértékű élelmiszert fogyasztó háztartások összefogyasztása lett a létminimum. A módszer tekintve, hogy a változatlan élelmiszer-normatíva adataiból indul ki, az ennek megfelelően fogyasztó háztartások szerényebb keresetükből kevesebbet fordítottak egyéb szükségleteikre. Az így számított létminimumérték mintegy 40%-al kisebb lett az árindexszel továbbvezetetténél. Meggyőződésünk, hogy ezzel a módszerrel – bár más országokban is alkalmazzák - a KSH lényegében a létminimumértéket „leszállította” a töredékére visszaesett életszínvonal szintjére.

A VDSZ-nél is, mintegy évtizede kísérjük figyelemmel, és végezzük e számításokat. Számításaink a KSH 1991. évi alpmódszerből indul ki, de továbbra is annak az árindexekkel való továbbvezetésén alapul. Ennek köszönhetően az életszínvonalban bekövetkezett visszaesés negatív hatásai, elsősorban az élelmiszer/egyéb fogyasztási aránytalanság kerülhetnek ki. Az eljárással szembeni jogosan felmerülő aggályok ellenére a korábbi 1991-ben kialakított összetétel továbbvezetésével közelítjük meg a létminimumként definiált küszöbértéket, azon meggyőződéstől vezérelve, hogy az akkori minimum kosár - mára már elvitathatatlan - szükségletek bizonyos elemeinek legalább nagyságrendjét még tartalmazta.

A KSH által újólalkalmazott eljárással két hiba csúszott be: egyrészt a normának megfelelő összetételű és mértékű élelmiszerfogyasztás nem valósult meg (2. sz. táblázat). Ezzel egy – lényegében elméleti - struktúrára vetített értékösszegnek való megfeleltetés megkérdőjelezheti a hitelességet, másrészt az életszínvonal csökkenése, a fogyasztás átstrukturálódása következtében az adatok elvesztették a „társadalmi erőnlét” tartalmukat, s mindössze a „fizikai erőnlét” és „szegénységi küszöb” értéke között ingadoznak.

Szegénységi küszöb az a határ, amelyen még tartósan reprodukálható a legalacsonyabb, még emberi szintű létezés, amely határ alatt élők a társadalomból kirekesztődnek. Ilyen rétegnek egy egészséges társadalomban a kellő gondossággal kialakított szociális hálónak köszönhetően, nincs helye.

E rétegek kezelhetősége, visszaszorítása érdekében egyre inkább előtérbe került a szegénység kvantitatív - számszerű - meghatározásának igénye. Gyakorlata az egyszerű fizikai létezészt szolgáló minimális szükségletek kielégítésére szolgáló jövedelem nagyságának meghatározásával indult, egy olyan fogyasztói kosár segítségével, mely a táplálkozás, a ruházkodás, a lakásfenntartás költségeit racionális gazdálkodás mellett nagyon szerénynek tekinthető szinten tudja biztosítani. A nemzetközi gyakorlatban az egyszerű „fizikai erőnlét” fenntartásához szükséges javak nagyon szűk köre, az idők folyamán egyre újabb szükségletek elismerésével kibővülve a „társadalmi erőnlét” szintjére emelkedett.

A létminimum tehát nem a még életben maradás határértéke, hanem olyan összeg, amely biztosítja a folyamatos életvitellel kapcsolatos igen szerény – konvencionálisan alapvetőnek minősülő – szükségletek értékét számszerűsíti. Tehát a „fizikai erőnlét” feletti az ún. „társadalmi erőnlét” szinthez tartozó fogyasztási javak – adott árszinten meghatározott - számszerű értéke.

A szegénység fogalmát – amely azonosítható a „fizikai erőnlét” tartalmi definíciójával - egyre inkább felváltja a társadalmi kirekesztődés (*social exclusion*) fogalma, amelynek elterjedésével annak számszerűsítése is szükségessé vált. Az Európai Unió Statisztikai Hivatala az Amszterdami Szerződés ratifikálása után - melyben közvetlenül is szerepel a szegénység fogalmának kiszélesítése a társadalmi kirekesztődés irányába - hozzálátott az új fogalmi apparátus kidolgozásához.

A szegénység relatív megközelítésén alapuló felméréseket végez elsősorban az Európai Unió a tagállamairól, esetenként unión kívüli országokról az OECD és az EUROSTAT. Az OECD tanulmánya szerint a szegénységi küszöb megközelítőleg az egy főre jutó, rendelkezésre álló nemzeti jövedelem 66 %-a körüli szinten húzható meg. Az Európa Tanács keretében készült tanulmány szerint az országos átlagkereset 60%-a, így a szegénységi küszöb nem abszolút érték, hanem az adott társadalom általános szintjétől függ.

Más megközelítésben szegénységi küszöb a medián jövedelem 60%-a - az EU-konvenciók is ezt erősítik – bár számos országban ettől eltérő arányt tartanak reálisnak. A franciák például előnyben részesítik az 50%-os szintet, míg a hazai viszonyokra reálisabbnak tűnik egy 70% körüli arány.

Ha azonos módon számolt jövedelem és azonos jövedelem-eloszlás mellett eltérő küszöbszintet választunk, nyilvánvaló, hogy minél magasabb a szegénységi küszöbérték, annál több a szegény. A medián 65-70%-a körüli ráta tűnik életszerűbbnek. A jövedelem-eloszlás görbéje ennél a mértéknél egyértelműen megtörik, vagyis az e jövedelemszint alatt élők száma az előzőekhez képest megugrik:

A szegénységi ráta Magyarországon
a medián-, illetve az átlagjövedelem arányában (%)

Szegénységi ráta	Háztartás	Személy
a medián 50%-a	3,8	4,9
a medián 60%-a	7,5	9,2
a medián 65%-a	10,4	12,7
a medián 70%-a	14,3	16,9
az átlag 60%-a	11,7	14,2

Az adatok forrása: HKF 2002, KSH.

Az SZMM – FSZH 2006. májusi, egyéni keresetfelvételének adatai szerint az átlagkereset (164 308 Ft/fő/hó) 60%-a alatt (98 584 Ft/fő/hó) található a keresők 41,1 %-a. Bár az egy fő keresőre eső átlagkereset és az egy főre jutó átlag jövedelem nem hasonlítható össze, azért valószínűsíti, hogy a tendencia az elmúlt években nem változott lényegesen.

A jövedelem-eloszlás alapú eljárásokhoz képest másfajta logikát követve, lehetséges egy meghatározott, előre rögzített összegben is meghatározni a szegénységi küszöböt. A Világbank fejenként napi 4,30 \$-os szegénységi küszöbértéket használ a nemzetközi összehasonlításoknál. Ezt alkalmazva Magyarországra, az EU által napjainkban használatos számításhoz képest a szegények száma mintegy megháromszorozódik, eljutva az „egyharmados szegénytársadalom” sokak által képviselt álláspontjához. Hasonló, vagy rosszabb eredményeket kapunk a hazai létminimumértékekkel végzett számítások esetén.

Az Európai Unióhoz történő csatlakozásunk nyomán természetesnek tűnik, hogy a tagországok nemzeti valutában kifejezett szegénységi küszöbeinek „átlagaként” meghatározzuk a közösségre érvényes szintet is, és ezt alkalmazzuk hazánkra. A vásárlóerő-paritásra (PPP) átszámított hazai szegénységi küszöb alatt megközelítően 1,1 millió magyar ember élt 1998-ban, az átlagos EU-küszöbszint alatt hétszer annyi, 8,2 millió. (Förster - Tarcali – Till, 2001.) (Bár az adatok 1998-ra vonatkoznak, de az összehasonlítás semmiképp nem veszítette el aktualitását).

A PPP lehetőséget nyújt arra, hogy különböző (általában eltérő árstruktúrával rendelkező) országok GDP-jének vagy jövedelmeinek értékét nemzetközi összehasonlítást lehetővé tevő módon, közös egységben fejezzük ki. Erre azért van szükség, mert a fogyasztói kosárban található különböző javak árarányai országonként eltérnek. Önmagában az az eljárás, hogy a nemzeti valutákat euróra váltjuk át, még nem alkalmas arra, hogy kifejezze a megélhetési költségek országok közötti valós eltéréseit. A PPP-ben kifejezett GDP megmutatja, hogy az egyes országok népessége milyen valós jövedelemmel rendelkezne, ha az országok árstruktúrája hasonló lenne az Európai Unió tagállamainak átlagához. Ennek a technikának a használatát tehát nemcsak a valutakonverzió indokolja, hanem az is, hogy magas életszínvonalat felmutató országokban általában magas az árszínvonal, eltérő a kiadás szerkezete, ebben viszonylag jelentős hányadot képviselnek a drágább termékek.

A létminimum, a szegénység, a fizikai és a társadalmi erőnlét fogalmainak körüljárása után visszatérünk a létminimum meghatározásának kérdéseire, értékének meghatározásához.

Az élelmiszer-normatívák és a tényleges élelmiszerfogyasztás

Az élelmiszer-fogyasztás normatív értékének számításakor mindeddig azokat az élelmiszer-mennyiségeket vettük figyelembe, amelyeket az Országos Élelmezés- és Táplálkozástudományi Intézet tápanyagajánlásait szem előtt tartva, a létminimum módszertani és felhasználási kérdéseivel foglalkozó szakbizottság dolgozott ki, még 1989-ben. De még a viszonylag könnyen kezelhető élelmiszernorma meghatározása sem teljesen problémamentes. Az 1989-es OÉTI felmérés alapján meghatározott és 2004-ig használt élelmiszernorma mára már elévült. A KSH felkérésére az Országos Élelmezés- és Táplálkozástudományi Intézetet (OÉTI), 2003-ban új normát alakított ki, amelyet a KSH a 2004. évi felmérésénél használt, de a normát ismét módosította a 2005. és a 2006. évre történő számításai során (bár a hivatkozása ugyan arra a 2003-as OÉTI felmérésre vonatkozott?) az alábbiak szerint:

2. táblázat

A létminimum-számítás aktív felnőttre vonatkozó normatív élelmiszerkosara

	egység	norma			tényleges fogyasztás		
		1991.*	2003.	2003.**	1997.	2004.	2006.
hús, hal	kg	3,5	3,4	4,2	4,6	5,0	4,8
Tojás	db	17,0	13,4	18	16,1	14,3	12,9
Tej	liter	13,0	7,7	8	5,8	5,2	4,9
Tejtermék	kg	1,5	2,9	2,8	1,1	1,4	1,5
Zsiradék	kg	1,6	1,4	1,8	1,7	1,5	1,4
kenyér, péksütemény	kg	9,4					
egyéb cereáliák	kg	2,5	9,1	9,9	9,2	8,0	7,5
cukor, kakaó,méz	kg	1,8	1,2	1,3	1,5	1,2	1,2
Burgonya	kg	5,2	4,0	5,2	4,0	3,1	3,0
Zöldség	kg	8,3	10,2	11,7	4,7	5,0	4,0
Gyümölcs	kg	5,3	6,5	6,1	4,1	5,7	5,4
szárazhüvelyes	kg	0,2	0,5	0,4			

*1989-ben kidolgozott, de először 1991-ben alkalmazott norma

**a KSH által '05-ben és '06-ban használt norma

A táblázatban bemutatásra került a tényleges fogyasztás ugyanezen csoportosításban, melyből az is levonható, hogy a táplálkozástudományi élelmezésre vonatkozó összeállítás nem találkozik a fogyasztók gyakorlatával. Úgy tűnik a fogyasztók választása más szempontokat követ, melyek helyes, vagy helytelen voltának elemzése további vizsgálatokat tenne szükségessé.

A létminimum élelmiszerkosara közepes fizikai igénybevétel esetén fedezni hivatott a vonatkozó egészségügyi és táplálkozástudományi követelménynek megfelelő teljes tápanyag-, vitamin- és ásványianyag-szükségletet. Aktív korú személynél a normatív élelmiszer-mennyiség többek között napi 81 g fehérjét (ezen belül 32 g állati fehérjét), 83 g zsírt, 356 g szénhidrátot, 800 mg kalciumot, 3500 mg káliumot, 13 mg vasat, 60 mg C-vitamint kell tartalmaznia. Bár az utolsó két évben ettől eltért a KSH számításai során, különösen a fehérje és a zöldségek területén.

Az élelmiszer-fogyasztás normatív értékét az élelmiszerkosárban foglalt mennyiségeknek a konkrét időszakra jellemző árakon (KSH. Gyorstájékoztató, stADAT-táblák, Fogyasztói árak alakulása 2007. 06.) összegezett értéke adja (3. táblázat).

3. táblázat

A NORMATÍV ÉLELMISZERKOSÁR ÉRTÉKE

Megnevezés	egység	Norma		2006.** éves	2007. június	
		1991.	2003.*		Korábbi	újabb
		Normatíva				
hús, hal	kg	3,5	4,2	3085	2869	3544
Tojás	db	17	18	302	328	441
Tej	liter	13,0	8,0	1247	1423	1478
Tejtermék	kg	1,5	2,8	1795	2285	2206
Zsiradék	kg	1,6	1,8	649	849	1092
Kenyér, péksütemény	kg	9,4	9,9	1941	1842	2010
egyéb cereáliák	kg	2,5			468	503
cukor, kakaó, méz	kg	1,8	1,3	359	401	435
Burgonya	kg	5,2	5,2	423	774	1006
Zöldség	kg	8,3	11,7	2959	3482	3994
Gyümölcs	kg	5,3	6,1	1836	1806	1695
Szárzshüvelyes	kg	0,2	0,4		148	118
Összesen						
Fűszerek				742	761	761
kávész, tea, üdítő				523	488	488
Mindösszesen				16017	17924	19771

* a 2003-as norma legújabb változata, melyet a KSH 2005. és 2006. évre használt. **a KSH által készített, 2006. évi kosár

A táblázat a 2003-ban kialakított, a KSH által kétféle változatban használt norma szerint képzett értékösszeget is tartalmazza, azonban az utóbbi hasonlítható össze a KSH 2006. évi adatsorával. A KSH 2006-os összegéhez a 2007. első félévi érték 23,3 %-al nőtt, míg az összes élelmiszerek az elmúlt év közepéhez 10,5%-al, az elmúlt év decemberéhez 5,9%-al nőttek. Az aszályos nyár az élelmiszerek árszínvonalára várhatóan további növekedést fog hozni, hiszen a búza, s így a kenyér, továbbá a takarmány a húsféleségeknél fog mutatkozni árfelhajtó tényezőként. Az év végére valószínűsíthető hogy a létminimum élelmiszer kosara meghaladja a húszezer forintos „lélektani” határt.

Az élelmiszer-normatívától a létminimumértékig

Az élelmiszer-normatíva természetesen csak a „fizikai erőnlét” minimumát – a visszafordíthatatlan egészségromlás elkerülését – jelentheti, ettől a létminimumértékig – azaz a társadalomban való létezésig, az úgynevezett „társadalmi erőnlétig” eljutni akkor lenne áttekinthető, ha a létminimumkosár az élelmiszereken kívüli szükségletek normatív értékeit is tartalmazhatná. De amíg az élelmiszer-fogyasztás az élettanilag szükséges mértékig mással nem helyettesíthető, továbbá, hogy táplálkozás-élettani ismeretek alapján elfogadható pontossággal normázható, a táplálkozáson kívüli szükségletek esetében más a helyzet.

Az egyéb, az élelmiszereken túlmenő szükségletek kielégítése esetében a helyettesíthetőség, a választási alternatívák szerepe igen nagy. A különböző vélemények akadályai a konszenzusnak, ezért alakultak ki olyan módszerek, amelyek normatív kosara csak az élelmiszereket tartalmazza, és ezek értékéből jutnak el valamilyen módon a küszöbértékhez, anélkül, hogy élelmiszereken túli fogyasztásra bárminemű normát kísérelnének meg kialakítani. Erre nemcsak a közeljövőben, de hosszabb távon sincs esély. Mint azt a korábbiakból láthattuk, egy társadalom általános színvonala alapvetően határozza meg a fizikai és a társadalmi erőnlét közötti különbség mértékét. Sőt! Egy adott színvonalú társadalomban is ésszerűtlen a létminimum értékét olyan magasra emelni, amit az adott társadalom képtelen biztosítani. Emiatt a létminimum értékét olyan szinten célszerű meghatározni, amelyen elkerülhető a társadalomból való kirekesztődés.

A létminimum értékek számszerűsítése

A létminimumértékek használhatóságának előfeltétele, hogy különböző nagyságú, típusú háztartásokra differenciált legyen. A számítás lényege, hogy a háztartás "első" felnőtt személyét egy fogyasztási egységnek tekintve a háztartás többi tagjai egynél kisebb egységet képviselnek, hiszen a háztartásnak számos olyan kiadása van, ami nem függ a háztartástagok számától, vagy ha van is összefüggés, az nem lineáris. Fogyasztási szükségletének megfelelően az aktív korúnál valamivel kisebb egységet képvisel a kisgyermek és az idős személy. Ilyenképpen a háztartás nagysága - a fogyasztás szemszögéből - jellemezhető a fogyasztási egységek számával.

A fogyasztási egység kérdése

A háztartás azon személyek összessége, akik nagyobb részben vagy teljes mértékben jövedelmi és fogyasztási egységet alkotnak, azaz kiadásait kollektíven fedezik befolyt bevételeikből. A jólét, illetve az életkörülmények megítélése szempontjából az egyes emberek személyes jövedelme önmagában nem meghatározó. Az ekvivalenciaskála alkalmazása során azzal a feltételezéssel élünk, hogy a háztartás tagjainak jóléte függ a benne élő többi háztartástag jólététől, továbbá, hogy a javak a háztartástagok között egyenlően kerülnek elosztásra.

A háztartás kiadásainak egy része lineárisan nő a taglétszámmal, míg másik része nem. Ennek a jelenségnek a kezelésére alkalmas az ekvivalens jövedelem mérőszáma. Ilyenkor a család méretének növekedésével a család tagjai csökkenő súllyal szerepelnek.

Az ekvivalenciaskála (E) definiálása során a két pólus közül az egyik azt a feltételezést képezi le, hogy a háztartás minden egyes tagjának súlya 1, míg a második esetben abból indulunk ki, hogy a háztartások összkiadása független a taglétszámtól, azaz a háztartás minden esetben 1 egységet képvisel. A kutatói döntés a rugalmassági együttható megválasztásában realizálódik:

$$E = Ns,$$

ahol

N = taglétszám és

s = rugalmassági együttható értéke ($0 \leq s \leq 1$).

Olyan ország esetében, amelyben a háztartások összkiadásán belül az élelmiszerkiadások részaránya nagyon magas, a taglétszámmal egyenletesen növekvő egységskálát indokolt alkalmazni. Azon országokat tekintve azonban, amelyekben az összkiadás zömét a rezsiköltségek, a tartós beruházásokra költött összegek teszik ki, a taglétszámtól kevésbé függő skála alkalmazása helyénvaló. Magyarországon a leggyakrabban használt mutató az egy főre jutó jövedelem. A jövedelemfüggő szociális juttatások esetében is ezt használják. A kutatói körben, valamint a nemzetközi összehasonlításokban azonban egyre általánosabb a fogyasztási egységre jutó jövedelem használata. Minél magasabb egy ország életszínvonala, annál indokoltabb a taglétszámmal lineárisan változó skála helyett az attól kevésbé függő degresszív skála alkalmazása. A szakemberek kezdetben az OECD1-skálát preferálták, de napjainkban már az OECD2-skála az elterjedtebb, legalábbis a nemzetközi összehasonlító vizsgálatokban. Mindkét skála szakértői becslésen alapul, és felírható parametrikus formában. Az OECD1-skála szerint az első felnőtt 1, a további felnőttek 0,7 egységet, s a gyermekek 0,5 ekvivalenciaértéket képviselnek. Az OECD2-skála esetében ugyanezek az együtthatók rendre 1; 0,5; 0,3 értéket vesznek fel. Képletben kifejezve:

$$E = 1 + a \cdot (NA - 1) + c \cdot NC,$$

ahol

$a=0,7$; $c=0,5$ az OECD1 és

$a=0,5$; $c=0,3$ az OECD2-skála alkalmazásánál;

NA a felnőttek,

NC a gyermekek száma a háztartásban

A korrekt nemzetközi összehasonlítás érdekében különböző – minden egyes ország fejlettségi szintjének, fogyasztási szerkezetének megfelelő – nemzeti skálát kellene alkalmazni. Az összehasonlíthatóság alapja ugyanis, a mai gyakorlattal szöges ellentétben nem az, hogy nemzetek fölötti közös skálát használunk, hanem az, hogy figyelembe vesszük a nemzeti sajátosságokat, s ezt érvényesítjük az ekvivalenciaskála használatakor.

Sok olyan skálával is találkozhatunk a hazai és főleg nemzetközi szakirodalomban, amely a háztartás taglétszáma mellett figyelembe veszi a háztartás tagjainak életciklusát, esetenként gazdasági aktivitását is. Ennek a szemléletmódnak felel meg a hazai létminimum-számítás során alkalmazott skálarendszer, amely szerint a nyugdíjas személyek fogyasztási egysége kisebb, mint az aktívaké.

Egyes országban a belső területi-regionális differenciák is indokoltá teszik a fogyasztási egységek megkülönböztetését. Ez a logika nyilvánvalóan kiterjeszthető nemzetközi szintre is, így jó érv az eltérő nemzeti skálák használatának jogossága mellett. Az a helyzet, hogy azonos összetételű és azonos jövedelmű háztartásokon belül a mindennapi életben a háztartások tagjai esetenként nem arányosan, szükségleteiknek megfelelően részesednek a javakból, már túlmutat a fogyasztási egység kérdéskörén, bár ez olyan mérési, statisztikai, szakmai probléma, amelynek komoly etikai és politikai vonzatai is vannak.

A szegénységet akár abszolút, akár relatív módon, akár objektív, akár szubjektív ismervek alapján, akár monetáris szempontból, akár nem monetáris tényezők figyelembevételével vizsgáljuk, az ekvivalenciaskála megválasztása nem kerülhető ki. Döntésünk hatása pedig legalább olyan fajsúlyú, mint amikor a jövedelem alkalmazott fogalmáról vagy a követett szegénységi koncepcióról határozunk.

Természetesen meghatározható például, hogy hány személy, hány gyermek vagy nő él szegénységben, de a kiindulópont a háztartás egészének jövedelmi pozíciója. Ezért esetünkben a releváns elemzési egység nem az egyén, hanem a háztartás, az egyéni szegénység ugyanis már származtatott tulajdonság.

A hazai fogyasztási egység-kulcsok

A módszer elveiben megegyezik az OECD és az EUROSTAT által alkalmazott eljárással, bár a konkrét mértékek valamelyest eltérnek, ugyanis a KSH gyakorlati tapasztalatai alapján a hazai fogyasztási egység-kulcsokban kifejezésre jutó degresszivitás enyhébb, hint az OECD vagy az EU nemzetközileg ismert skálájában, ugyanis a második és további felnőtt, valamint a gyermek hazai gyakorlatunkban nagyobb egységértéket képvisel.

Az első felnőtt 1,00 fogyasztói egységéhez képest

- a második és további felnőtt az OECD standard skálán 0,7, a jóléti országok részére készültön 0,5, a hazai, 1989-től alkalmazott skálán 0,75 fogyasztási egységet képvisel;
- a gyermek az OECD-skálákon 0,5, illetve 0,3, a hazain az első gyermek 0,65, a második gyermek 0,50, a harmadik (s minden további) gyermek pedig 0,4 fogyasztási egység.

A hazai gyakorlat, a felmérések tanúsága alapján, az időskorúak esetében az aktív korúakénál valamivel alacsonyabb kiadási szintet vesz figyelembe. Az ekvivalencia mértékek degresszivitása szorosan összefügg a háztartások személyekhez köthető kiadásainak és a háztartási közös kiadásoknak az arányával. Minél magasabb a háztartások közös kiadásainak az aránya, annál degresszívebb skála, és minél kisebb az arányuk, annál kevésbé degresszív skála indokolt. Az élelmiszerek területén alkalmazott arányok tekintetében, továbbra is a nemzetközi és a hazai gyakorlatot követtem. Az aktív korú felnőtt élelmiszer-normatívájának értékéhez képest a 0-14 éves korúaké 77,8%, az időskorúaké (a 60 éves és idősebb személyeké) 88,2%.

A létminimum-számításánál alkalmazott fogyasztási egység-kulcsszámok (ekvivalencia skála):

Aktív korúak háztartásai esetében

Első felnőtt családtag	1,00
Többi felnőtt családtag	0,75
Első (0-14 éves) gyermek	0,65
Második (0-14 éves) gyermek	0,50
Harmadik és minden további (0-14 éves) gyermek	0,40

Nyugdíjas korúak háztartásai esetében

Első felnőtt családtag	0,90
További személyek	0,65

A KSH a háztartás-statisztikai felmérései során úgy ítélte meg, hogy az OECD országokban jellemzőkhöz képest nálunk a háztartás egészéhez kapcsolódó közös kiadások aránya alacsonyabb, ezért indokolt kevésbé degresszív skála alkalmazása, melyet én is átvettem. [1/75%, 60%, 50%, 45%. (L.:1. sz. mell.)].

E kulcsszámokat alkalmazva például

- az egy aktív korú személyből álló háztartás 1,00,
- az egy aktív korú személyből és egy gyermekből álló háztartás 1,65,

- a két aktív korú személyből és két gyermekből álló négyszemélyes háztartás 2,90 fogyasztási egységnek felel meg ($1,00 + 0,65 = 1,65$; illetve $1,00 + 0,75 + 0,65 + 0,50 = 2,90$).

A egy főre jutó létminimum-értéket a modulokból (1.sz. melléklet) számítottam melynek eredménye:

Az egy fogyasztási egységre (főre) jutó létminimum-érték 2007. júniusában 67 551 Ft/fő/hó.

A fogyasztási egységekkel történő számolás gyors, a modulokból összerakott értékek pontosabbak. Az egyes családtípusokra vonatkozó értékeket az 1. melléklet moduljai segítségével, a 2. számú melléklet tartalmazza.

GAZDASÁG ÉS TÁRSADALOM (2007. I. félév)*

A magyar gazdaság 2007 január-júniusában az elmúlt évekre jellemző ütemnél lényegesen mérsékeltebben fejlődött. A GDP – a KSH és az Ecostat közös gyorsbecslése szerint – 2007 I. félévében 2,0%-kal nőtt, több mint 2 százalékponttal kisebb mértékben, mint egy évvel korábban. Az I. negyedévben 2,8%-kal, a II.-ban – előzetes adatok szerint – 1,4%-kal nőtt a GDP az előző év azonos időszakához képest. (A II. negyedévihez hasonló mérsékelt növekedési ütemet utoljára 1996-ban mértek.). A világgazdaság meghatározó térségeiben túljutott tetőpontján a konjunktúra, 2007 eddig eltelt időszakára a növekedés lassulása jellemző.

A legalább 5 fős vállalkozásoknál és a költségvetési intézményeknél alkalmazásban állók száma január-júniusban átlagosan 2 millió 778 ezer volt, 0,4%-kal kevesebb az egy évvel korábbinál. A versenyszférát 0,9%-os bővülés, a költségvetési intézményeket 4,6%-os csökkenés jellemezte. A nemzetgazdaság egészében a havi bruttó átlagkereset 7,9%-kal, a nettó 1,6%-kal nőtt. A reálkereset január-júniusban – 8,6%-os infláció mellett – 6,4%-kal csökkent.

Fogyasztói árak

A fogyasztói árak előző év azonos hónapjához viszonyított emelkedése 2006 tavasza óta fokozatosan gyorsult, mértéke ez év márciusában elérte a 9%-ot. A pénzromlás üteme az azt követő hónapokban kissé mérséklődött, az árszínvonal júliusban 8,4%-kal haladta meg az előző évit. Az év első hét hónapjában átlagosan 8,5%-kal emelkedtek az árak, 6 százalékponttal nagyobb mértékben, mint egy évvel korábban. Az egyes fogyasztási főcsoportokat tekintve két főcsoportban az átlagosnál nagyobb mértékű, négy főcsoportban annál mérsékeltebb drágulás következett be, míg a tartós fogyasztási cikkek árai január-júliusban 1,2%-kal alacsonyabbak voltak az előző évinél. Az év első hét hónapjában a háztartási energia árai emelkedtek legnagyobb mértékben, 31%-kal, ezen belül a vezetékes gáz ára 51%-kal, a távfűtésé 41%-kal, az elektromos energiáé 19%-kal, melyhez hozzá kell tenni a várható, akár a 40% körüli áremelkedések lehetőségét. Az élelmiszerek árai tavaly szeptember óta kétszámjegyű ütemben nőttek, s ez a tendencia ez évben is folytatódott. A héthavi áremelkedés 11,7% volt. Az élelmiszerek közül jelentősen emelkedett a burgonya (57%), a kenyér (20%) ára, s az átlagnál nagyobb mértékben drágult a marha- és baromfiús, valamint a tej és tejtermékek is.

* A KSH gyorstájékoztatója alapján

4 táblázat

FŐBB FOGYASZTÁSI ARÁNYOK ÉS A FOGYASZTÁSI CSOPORTOK ÁRINDEXEI (%)				
statistikai ág	Megnevezés	Súlyarányok		Árindex
		1996.	2007. június	07.július/ 05. június
10	hús, hal	6,3	3,9	111,7
11	tej, tejtermék	3,8	3,5	117,2
12	Zsiradékok	1,4	0,9	108,7
13	Cereáliák	6,4	4,6	118,2
14	zöldség, gyümölcs	3,7	3,4	133,4
15	Fűszerek	1,0	0,8	110,5
10 - 17	Élelmiszerek	28,6	22,4	116,9
18 - 19	szeszesital, dohány	9,0	8,4	110,4
1	Élelmiszerek	37,6	30,8	115,2
3	Ruházat	6,3	5,0	99,8
4	tartós fogyasztási cikkek	6,2	9,3	94,0
50	háztartási energia	8,0	8,7	132,0
51	lakásjavítás, karbantartás	0,7	0,8	106,5
52	háztartási cikkek	3,4	3,4	102,1
531	egészségügy, gyógyítás	1,7	2,7	122,9
55	kulturális cikkek	3,2	3,0	104,5
3 - 5	Termékek	75,1	71,0	111,2
61	lakbér, lakásszolgáltatás	11,5	11,0	114,1
62	háztartási szolgáltatás	0,3	0,3	111,6
63	Testápolás, eü. szolgáltatás	1,3	1,8	127,1
64	Közlekedés	2,9	3,9	121,5
65	posta, telefon	2,4	4,8	96,0
66	kulturális szolgáltatás	2,5	2,7	1117,4
6	Szolgáltatások	24,9	29,0	112,3
	Mindösszesen	100,0	100,0	111,60

Ezen belül májustól valamelyest mérséklődött a drágulás, az adatokban azonban azok a második félévben várható további áremelések, melyek az aszályos nyár, a kedvezőtlen termelési eredmények okoznak, még nem érződnek. A gabonaneműek, a takarmány árak, majd ennek következtében a kenyér árak, majd a húсарuk, a tej és tejtermékek árainak, és

természetesen a - ma már menetrendszerű - energia árak növekedése eredményeként nem zárható ki évvégére a 10 %-ot meghaladó infláció!

Ehhez társulnak ez évtől az orvosi, a gyógyszer, és általában az egészségügyi kiadások, melyeket az első féléves statisztikai adatok nem is tartalmaznak, hiszen az év elejétől folyamatosan romlott a helyzet. Utóbbiak árszintje az átlagot több mint kétszeresen meghaladónan nőtt, az arány rosszabb lett, fogyasztáson belüli aránya mintegy másfél százalékponttal növekedett. Az infláció várható mértékét az első féléves adatok nem is tükrözhetik, hiszen az élelmiszer és a már jelzett villamos energia áremelkedések majd csak a következő évet terhelik.

A létminimum meghatározásához használt modulok (1.melléklet) továbbvezetésénél alkalmazott árindexek a legutóbb készült (2005. évi) adatsort,

- a létminimum kosarába tartozó élelmiszerek viszonylatában 32,6%-al,
- lakással kapcsolatos kiadások tekintetében 20,4%-al,
- az egyéb kiadásoknál 7,4%-al

kellett megemelni. Az ugyanezen időszakban mérhető élelmiszer áremelkedés csupán felét tette ki a létminimum kosár növekedésének, míg a tartós fogyasztási cikkek ez évi csökkenése ellenére is növekedtek (4. táblázat)

Foglalkoztatottság, keresetek

2007 II. negyedévében a foglalkoztatottak száma (3 millió 943 ezer fő) valamelyest növekedett az előző év azonos időszakához képest, de a szezonális jellegű változás a mintavételi hibahatáron belül mozgott. A Foglalkoztatási Hivatal adatai szerint a nyilvántartott álláskeresők száma 2007 júliusának végén 412 ezer fő volt, 9,5%-kal több mint egy évvel korábban. Közülük 42 ezer pályakezdő fiatal, valamint 21 ezer fő diplomás munkanélküli (az előbbi 0,1%-kal, míg az utóbbi 6,9%-kal több mint 2006 azonos hónapjában volt). Az év első hat hónapjában 2 millió 778 ezren álltak alkalmazásban, 0,4%-kal kevesebben, mint 2006 I–II negyedévében. A versenyszférában 0,9%-kal többen dolgoztak, mint egy évvel korábban, míg a költségvetés területén erőteljesen (4,6%-kal) csökkent az alkalmazásban állók száma. Növekedett az alkalmazásban állók száma – többek között - négy ipari alágazatban: az egyéb nem ásványi termék gyártása (10,6%), a fémalapanyag, fémfeldolgozási termék gyártása (4,7%), a gépipar (3,2%), illetve a **vegyipar (1,8%)** területén. Az alkalmazásban állók 54%-a fizikai foglalkozású, túlnyomó részük (85%-uk) a versenyszférában dolgozik. A teljes munkaidőben foglalkoztatottak egy főre jutó havi **bruttó** átlagkeresete január–júniusban **181 500** forint volt, nominálisan 7,9%-kal magasabb, mint egy évvel korábban. A **nettó átlagkereset 112 500** forintot tett ki, és 1,6%-kal növekedett. Ezen belül a nettó keresetek a versenyszférában 3,4%-kal emelkedtek, a költségvetés területén 1,5%-kal csökkentek. A nettó kereset szerény mértékű növekedésében szerepe van a tavaly szeptembertől érvényes, alkalmazottakat terhelő egészségbiztosítási és munkavállalói járulékemelésnek, illetve az előbbi januári újbóli emelésének. A legkiemelkedőbb keresettel a pénzügyi tevékenységben dolgozók rendelkeztek. Itt az alkalmazásban állók havi nettó átlagkeresete 205 200 forint volt, ami azonban nominálisan 9,0%-kal kevesebb, mint egy évvel korábban volt. Kisebb mértékben – 0,7–4,3%-kal – csökkent még a keresetek nettó értéke az erdőgazdálkodás, a **vegyipar (0,7%)**, az oktatás és az egészségügy, szociális ellátás területén. A nettó átlagkereset a feldolgozóiparon belül az átlagosnál nagyobb emelkedés ellenére változatlanul a textília, textiláru, bőrtermék, lábbeli gyártásában volt a legkisebb, 74 ezer forint, ami a nemzetgazdasági átlag 66%-a. A nemzetgazdaság egészében a havi átlagos munkajövedelem 191 800 forintot tett ki, ez 8,2%-kal haladta meg a 2006. I. félévit. A havi kereseten felüli egyéb pénzbeli, illetve természetbeni juttatások (jutalom, étkezési térítés, lakhatási támogatás, munkába járással kapcsolatos költségtérítések) a munkajövedelem 5,3%-

át tették ki, hasonlóan a tavaly ilyenkor 5,0%-hoz. Az év első hat hónapjának átlagában a nettó keresetek 1,6%-kal, a fogyasztói árak 8,6%-kal növekedtek, így a **reálkereset** összességében **6,4%-kal maradt el** az egy évvel korábitól. Az első féléves reálkereset a versenyszférában 4,8%-kal, a költségvetés területén pedig, 9,3%-kal csökkent 2006 azonos időszakához képest. Ehhez jön az egyéni járulékok közel kétszeresére emelkedése mellett az „öngondoskodás” kikényszerítése.

5. táblázat

	Nettó átlagkeresetek (Ft/fő/hó)			
	2005		2007	
	éves	június	I.-VI. hó	index*
Nemzetgazdaság	103 149	112 912	112 471	101,5
költségvetés	114 591	120 980	124 466	98,4
versenyszféra	98 440	110 009	108 010	103,4
ipar	91 898	110 368	108 847	102,3
vegyipar	128 623	135 550	135 826	99,3

*az előző év azonos időszakához (%)

A nemzetgazdaságon belül a **vegyipar még tartja valamelyest meglévő előnyét**, azonban a jelentős területi és összetételbeli eltéréseken túl, **dinamikájában megtorpant**.

A vegyiparon belül:
(2007. I-VII. hó)

	Ft/fő/hó	index*
Alkalmazásban állók összesen	135 111	99,7
Fizikaiak	102 809	101,6
Szellemi foglalkozásúak	197 847	96,8

*az előző év azonos időszakához (%)

A leggyakoribb család modell (két felnőtt, két gyerek) létminimum értéke (190 684 Ft, létminimumértékek a különböző háztartástípusokra a 2. mellékletben) a vegyiparban is csak két kereső mellett fedezi a minimális megélhetés költségeit, ha egy kereső van, ami sajnos elég gyakori, akkor már itt sem. A fizikai foglalkozásúak esetében már a kétkeresős modell sem biztosítja a minimális megélhetést. Mindazon által a létminimum értékeknek a nettó bérekkel történő összehasonlítása inkább csak ijesztő illusztráció a jövedelempolitikai megfontolások során. Semmi szín alatt nem engedhető meg az azzal való megelégedettség, ha a munkabér fedezi a létminimumot, akkor minden rendben van a munkabérek körében. Először is a munkabérek a teljesítmények, a szakképzettség, a kreativitás, és még számtalan tényező szerint, meglehetősen széles sávban differenciált kompenzációja a munkavégzésnek, másodsor a bizonytalan munkavállalási lehetőség miatt tartalékok képzésére is biztosítékot kell nyújtson, s végezetül a megfelelően képzett hosszú távú munkaerő utánpótlásra is fedezetet kell képezzen. A munkabérekkel nem is szabadna összevetni, csak a különböző

egyéb juttatások, támogatásoknál, mint a munkanélküliek támogatása, minimális nyugellátás, rokkantnyugdíj, családtámogatás, stb. Nagyon elkeserítő, hogy a létminimum a munkabéreknél – különösen, hogy az átlagbéreknél is – összehasonlítás tárgyává válhatott. Csak a minimálbérek meghatározásánál illene kiindulni belőle, de ott is figyelembe kell venni az átlagos háztartási létszámot, s az azon belüli foglalkoztatási arányt, ami kevesebb mint 57%!

Az öngondoskodás hamis illúziója

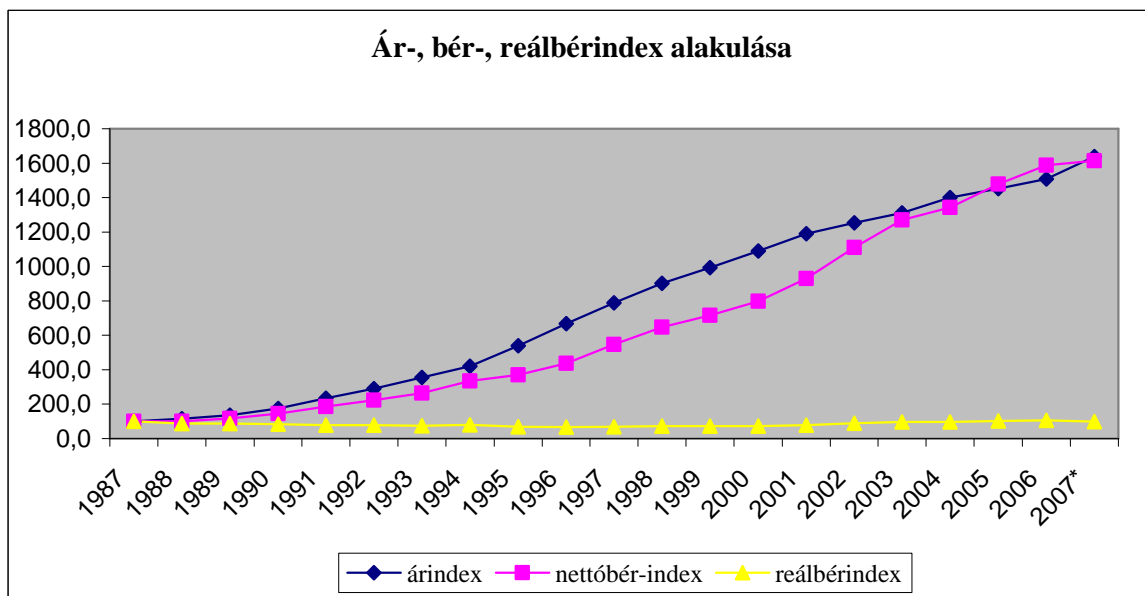
Egyre többször hangzik el, hogy nincs többé paternalista állam, megszűnt az „ingyenebéd” és az emberek azt igénylik, hogy ne nézzék őket gyerekeknek, és most már végre itt az ideje az öngondoskodásra való rátérésnek. Cinikus, az embertársainkkal szembeni szolidaritás teljes hiányára valló, hamis állítás. Olyankor, amikor a jövedelmek „felzárkóztatása” helyett az elviselhető határa alá süllyedt életszínvonalunk. Az öngondoskodás ellehetetlenülésének három fontos – immár történelmi - tényezője van.

Reálbérek alakulása

Megdöbbenő, hogy a reálbérek az elmúlt húsz év alatt – kivéve a választási hangulatjavító, választás előtti 2005-ös és 2006-os éveket – egyszer sem haladták meg a '87-es év szintjét. Húsz év alatt, míg a világ haladt előre, nemhogy felzárkóznánk, hanem egyhelyben állunk, s így fokozódik a lemaradásunk! Az elmúlt néhány évben mérséklődő növekedésű árindex 2007 első félévében – a felzárkózás nevű kormányprogram eredményeként - 8,6%-al megugrott, és már előre látszik a további áremelkedés!

Szemléletes az adatok grafikus ábrázolása (1. ábra), ahol szembetűnő, hogy a bérek (nettó keresetek) növekedési grafikonja az egész időszakban alatta marad az árnak (infláció) dinamikájának (A számszerű adatok a 6. táblán láthatók):

1. ábra



Fontosabb mutatók alakulása

év	infláció	GDP	nettó átlag-		reálbérszint	
	1987.-hez %	1987.-hez %	Bérek Ft/fő/hó	%	Ft/fő/hó	%
1987	100,0	100,0	6987	100,0	6987	100,0
1988	115,5	100,0	6984	100,0	6047	86,5
1989	135,1	100,6	8165	116,9	6044	86,5
1990	174,2	97,1	10108	144,7	5803	83,0
1991	235,2	85,3	12948	185,3	5505	78,8
1992	289,2	82,8	15628	223,7	5404	77,3
1993	354,3	82,1	18397	263,3	5192	74,3
1994	421,0	84,7	23424	335,3	5564	79,6
1995	539,6	85,9	25891	370,6	4798	68,7
1996	667,0	87,2	30544	437,2	4579	65,5
1997	789,0	91,3	38145	545,9	4835	69,2
1998	901,9	95,6	45162	646,4	5007	71,7
1999	992,1	99,7	50076	716,7	5047	72,2
2000	1089,3	104,7	55785	798,4	5121	73,3
2001	1189,5	108,9	64913	929,1	5457	78,1
2002	1252,6	112,7	77622	1110,9	6197	88,7
2003	1311,4	116,1	88753	1270,3	6768	96,9
2004	1400,6	120,7	93783	1342,2	6696	95,8
2005	1451,5	125,6	103149	1477,8	7109	101,8
2006	1507,6	130,5	110896	1588,6	7356	105,4
2007*	1637,3	134,0	112471	1614,0	6883	98,5

*2007. első félév

A magyar társadalom életszínvonala, bármilyen különösnek tűnhet is, 15 - 20 évvel korábban közelebb volt fejlett országokéhoz, mint a mai. Magyarországon a reálbérszínvonal napjainkra sem érte el az 1987.-évi szintet, miközben 1996-ra annak 65%-ára esett vissza. Így a nyugati országok szegénységi küszöbszintjét véve figyelembe – amely az átlagjövedelem 60%-ában lett meghatározva – ekkorra a '87. évi „szegénységi küszöb” lett az átlag.

Az 1996-os mélypontot követő szerény növekedés ellenére mindmáig nem sikerült a visszazárkózás. A kormányzat azon törekvése, miszerint az Unióhoz való felzárkózást biztosítaná az úgynevezett konvergencia programmal (konvergencia=közelítés, felzárkózás), az csak a költségvetési egyensúly tekintetében jelent felzárkózást, ha jelent, életszínvonal tekintetében azonban csak divergenciát tapasztalhatunk, mint az a fentebbi számokból kitűnik. Az életkörülmények tekintetében a felzárkózás ma messzebb van, mint valaha. Sőt az is biztos, hogy a szélesebb néprétegek, a munkavállalók többsége számára ez már reménytelen.

A foglalkoztatottság alakulása

A keresetekben való végletes lemaradást súlyosbítja a foglalkoztatási helyzet is. Hogy a nyilvántartott munkanélküliek száma nőtt-e, vagy csökkent-e néhány százalékpontnyit, az irreleváns a ténylegesen munka és megélhetés nélkül maradt milliós tömegek számára.

Foglalkoztatottak és munkaképesek alakulása

1987.és 2007. között

év	foglalkoztatottak (efő)	aktivitási arány (%)	foglalkozási ráta (%)	Munkakép- esek (efő)
1987.	5364,2	82,1	89,4	5999,4
2005	3981,0	67,4	62,1	6412,2
2007.I.n.	3876,8	61,6	56,9	6808,4

A foglalkozási ráta közel egyharmados romlása eredményeként mintegy **másfél millió fő esett ki a munka világából** munkalehetőség, kereset minden remény nélkül. Ez tovább rontja, közel felére az egy főre jutó jövedelem színvonalát.

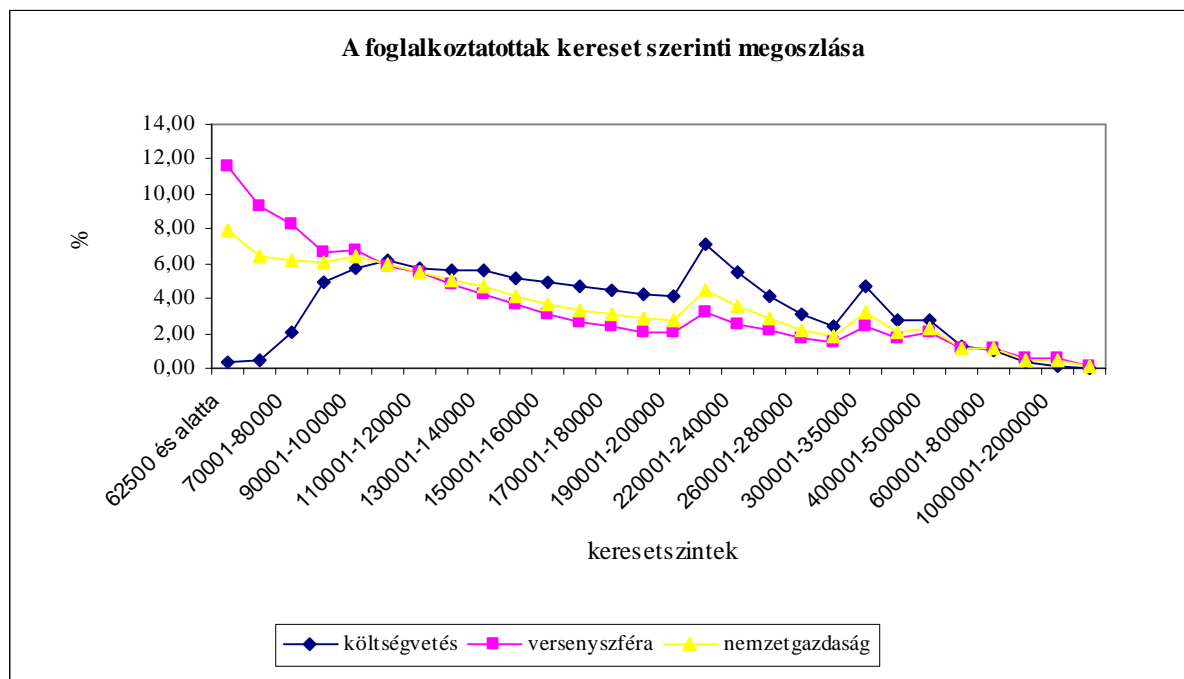
A szociális intézményrendszer felszámolása

Tudnivaló, hogy a húsz év előtti majd azonos reálbér mellett biztosítva volt a teljes körű orvosi ellátás, az ingyenes oktatás (a felsőfokú oktatást is beleértve), a nyugdíjak értékállósága, (ahol nem csak a nyugdíjak pénzbeni értékét, hanem a nyugdíjasokat érintő egyéb szociális támogatásokat, a nyugdíj korhatár akkori szintjét is beleértve), az egységes, teljes körű – állampolgári jogon biztosított – a szolidaritáson alapuló társadalombiztosítás. És ezek csak a leglátványosabbak, hiszen az üdülés, a gyermeknevelés, a közlekedés, a kultúra és még számos területen volt biztosított az állami támogatás, ami az elmúlt húsz évben fokozatosan és ellentételezés nélkül megszűnt, maradványait a 2007. év során számolja fel a kormányzat. Ezek hatását az egy főre, (egy keresőre) jutó jövedelemben meghatározni pontosan aligha lehet, de a keresetek akár 40 %-át is kitehetik.

Mindezek alapján az életszínvonal a húsz év előttinek alig egynegyede! Vagyis, ha a nominálbérek a mainak négyszeresére emelkednének, akkor lennének a saját húsz esztendővel ezelőtti szintünkön, miközben az európainak akkor is csak a töredékén álltunk. Országoktól függően negyedén, nyolcadán. Mindezek alapján eldönthet, hogy mit is jelent a „liberális” közgazdászok azon vélekedése, miszerint Magyarországon a magas bérek, és különösen a magas minimál bér a kerékkötője a versenyképességnek. De az is elgondolkodtató, hogy ezek után miért is várja oly „nagy örömmel” a lakosság, az öngondoskodás megtisztelő lehetőségét.

A keresetek szerinti létszámeloszlásról

A foglalkoztatottak kereseteloszlása már a munkavállalói körön belül is a szétszakadás képét mutatja. Az illusztrálásra szolgáljon a SZMM – FSZH (2006. május) egyéni kereset-felvételi kimutatásából származó ábra. (1.: 2. ábra). A szemléletesebb grafikus ábrázolást és a konkrét adatsort a következő ábra, illetve a 8. táblázat tartalmazza:



Csak a verseny szférára összpontosítva (3. ábra), jobban szembe szökik a helyzeti középértékek (módusz = 62 250 Ft/fő/hó, medián = 108 350 Ft/fő/hó), valamint az átlag (164 308 Ft/fő/hó) közötti erős asszimetria.

Ha a jövedelmi átlaghoz viszonyítunk, több a szegény, mint a medián szerint, tekintve, hogy az átlag jóval magasabb, mint a medián. A keresetek átlagát – 164 308 Ft – magába fogadó osztályköz a populáció 5%-a mondhatja magáénak, míg a foglalkoztatottak háromnegyed része (72,3%) van az átlagérték alatt. Tekintve, hogy az átlag 60%-a (98 585 Ft) alatt van a foglalkoztatottak fele (ez a szegénységi küszöb egyik definíciója), a medián (108 350 Ft) 70%-a alatt, vagyis a szegénységi küszöb (második definíció) alatt van a foglalkoztatottak mintegy harmada.

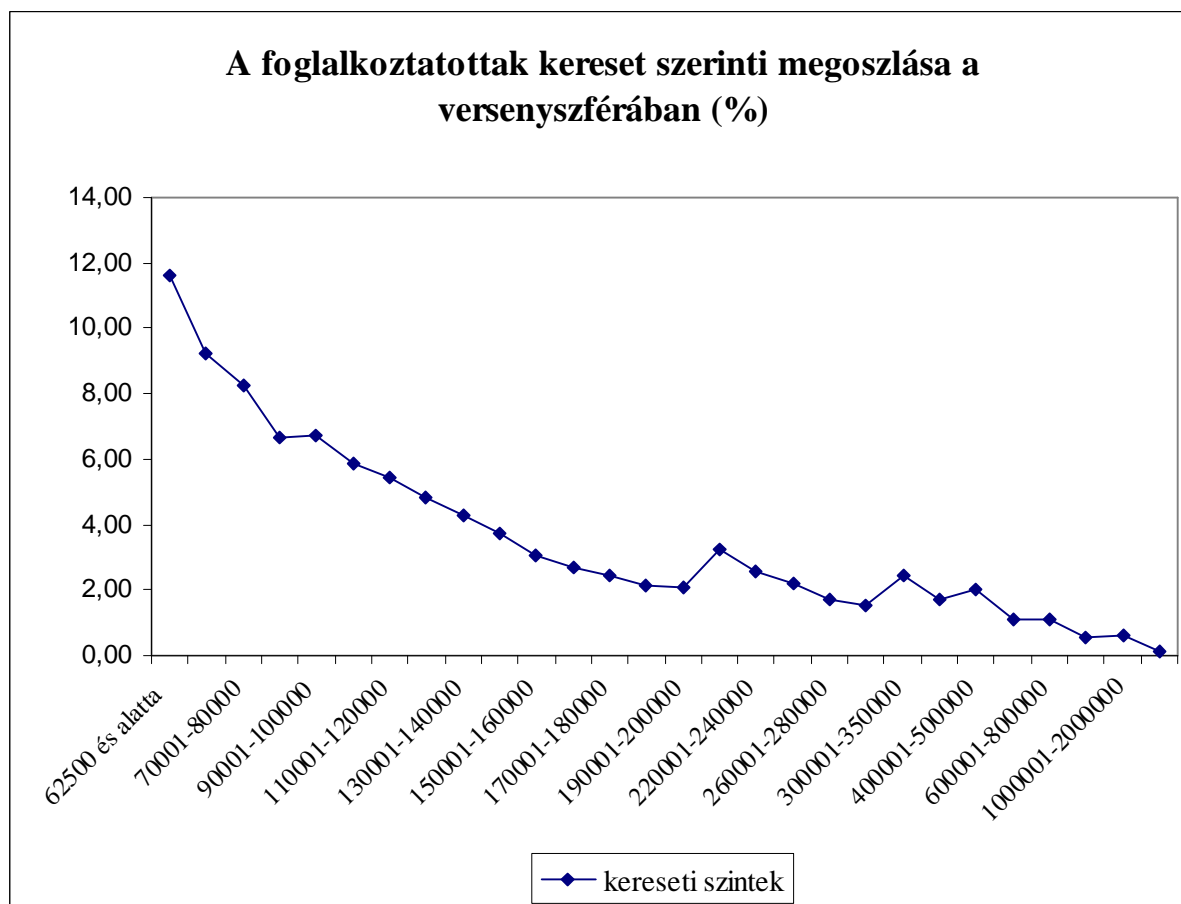
A munkavállalói kör nem homogén, az átlag túl tömör érték a sokaság valódi tulajdonságainak jellemzésére. Nem reprezentálja a munkavállalók sokaságát. (egyszerűbben: a túl gazdagok és a túl szegények közötti átlag tartalmilag értelmezhetetlen).

A társadalmat meg egyáltalán nem, ugyanis, az igazán nagy jövedelmek nem a munkavállalói körben találhatóak.

8. táblázat

Keresetnagyság kategóriánkénti létszámmegoszlás 2006-ban

Kereseti osztály- közök Ft/fő/hó	Költségvetési szféra		Vállalkozási szféra legalább 5 fős szervezetei		Nemzetgazdaság össz.	
	Létszám- megoszlás %	Kereset Ft/fő/hó	Létszám- megoszlás %	Kereset Ft/fő/hó	Létszám- megoszlás %	Kereset Ft/fő/hó
62500 és alatta	0,29	62305	11,60	62082	7,90	62085
62501-70000	0,52	67274	9,26	66527	6,40	66547
70001-80000	2,11	75885	8,27	75609	6,25	75639
80001-90000	4,97	85453	6,67	85359	6,11	85384
90001-100000	5,77	95111	6,72	95819	6,41	95610
100001-110000	6,24	104964	5,87	105349	5,99	105218
110001-120000	5,78	114929	5,45	115522	5,56	115320
120001-130000	5,66	125105	4,84	125231	5,11	125185
130001-140000	5,62	134963	4,27	135141	4,71	135072
140001-150000	5,18	144969	3,70	145579	4,18	145332
150001-160000	4,91	155007	3,05	155221	3,66	155127
160001-170000	4,74	165005	2,69	165237	3,36	165130
170001-180000	4,48	175002	2,45	175267	3,11	175142
180001-190000	4,28	185048	2,11	185109	2,82	185079
190001-200000	4,14	194933	2,07	195874	2,75	195410
200001-220000	7,15	209568	3,22	210121	4,51	209834
220001-240000	5,53	229428	2,58	230158	3,54	229785
240001-260000	4,12	249499	2,18	250217	2,82	249874
260001-280000	3,12	269617	1,70	270127	2,16	269886
280001-300000	2,39	289803	1,55	291185	1,82	290592
300001-350000	4,66	323489	2,46	324112	3,18	323813
350001-400000	2,75	371936	1,70	375025	2,04	373666
400001-500000	2,79	443487	2,04	446075	2,29	445041
500001-600000	1,30	544232	1,11	548057	1,17	546675
600001-800000	1,05	679560	1,12	687141	1,10	684774
800001-1000000	0,30	875178	0,56	889098	0,48	886196
1000001-2000000	0,13	1199570	0,62	1323040	0,46	1311989
2000001-	0,01	3793762	0,13	2858443	0,09	2896716
Összesen	100,00	196286	100,00	164308	100,00	174769



A legnagyobb baj továbbá az, hogy számos kormánytényező, valamint a munkaadók megnyilvánulásai azt sugallják, hogy a tisztességes és méltányos bér rontja a versenyképességet. Rendszeresen és tudatosan összemossák a béreknek, mint költségtényezőknél, és mint egyéni kereseteknek szerepét. A **magas bérszínvonal** és az **alacsony bérköltség** két külön fogalom, melynek **egyidejű teljesülése** mellett meg lehet felelni a versenyképességi követelményeknek. Sőt! A költségalapú versenyképesség tényezői vonatkozásában csupán annyi a bérek szerepe, hogy a magas színvonalú kihívásoknak csak magasan képzett, innovatív, fegyelmezett, hatékony munkaerővel lehet megfelelni, ami semmiképpen nem lehet olcsó. Csak a magas bérszínvonal kényszeríti ki a technológiai haladást, a termelékenység folyamatos emelkedését, a környezet védelmét szolgáló cselekvést.

Budapest, 2007. szeptember

Élelmiszerfogyasztás Ft/fő/hó

(árindex = 132,6 %)*

Aktív korú személy esetében	19 771
Gyermek esetében (0 - 15 év)	15 263
Nyugdíjas esetén	17 438

Lakással kapcsolatos költségek Ft/háztartás

(árindex = 120,4 %)*

1 személyes háztartásban	19 945
2 személyes háztartásban	26 594
3 személyes háztartásban	33 242
4 személyes háztartásban	39 891
5 személyes és további háztartás esetén	44 323

Egyéb kiadások Ft/fő/hó

(árindex = 107,4 %)*

1 aktív személynél	27 835
2 és további aktív személy	20 876
1 gyermekre	18 093
2 gyermekre	13 918
3 és további gyermekekre	11 134
1 nyugdíjas esetén	25 051
2 és további nyugdíjas esetén	18 093

*indexek a 2005. év júniusához

Létminimum értékek
2007. június
(Ft/hó/fő)

háztartástípusok	fogy. egys.	létminimumérték	
		összesen	ebből élelmiszer
Aktív háztartások			
1 aktív felnőtt	1,00	67 551	19 771
1 aktív felnőtt + 1 gyerek	1,65	107 556	35 034
1 aktív felnőtt + 2 gyerek	2,15	143 385	50 297
2 aktív felnőtt	1,75	114 847	39 542
2 aktív felnőtt + 1 gyerek	2,40	154 851	54 805
2 aktív felnőtt + 2 gyerek	2,90	190 681	70 068
2 aktív felnőtt + 3 gyerek	3,30	221 510	85 331
2 aktív felnőtt + 4 gyerek	3,70	247 907	100 594
3 aktív felnőtt	2,50	162 142	59 313
3 aktív felnőtt + 1 gyerek	3,15	202 147	74 576
3 aktív felnőtt + 2 gyerek	3,65	235 760	89 839
3 aktív felnőtt + 3 gyerek	4,05	262 157	105 102
3 aktív felnőtt + 4 gyerek	4,45	288 554	120 365
Nyugdíjas háztartások			
1 személyes háztartás	0,90	65 218	17 438
2 személyes háztartás	1,55	110 181	34 876
3 személyes háztartás	2,20	155 143	52 314