

LÉTMINIMUM

2005. június

Hazánkban a rendszerváltást követően általában is, de most, az EU csatlakozással kapcsolatosan különösen, nagy érdeklődést mutatott a társadalmi-politikai közélet, a létminimumértékek iránt. A szakszervezetek számára is, mint a munkavállalói érdekek védelmére szolgáló szervezetek részére, a létminimum számítása - pontosabban számszerű értékének közelítése - fontos segédeszköze az évenkénti bértárgyalásoknak. Lényegében számszerű értéke alatt, azt a forintban meghatározott összeget kell értenünk, amely biztosítja a folyamatos életvitellel kapcsolatos igen szerény – konvencionálisan alapvetőnek minősülő – szükségletek kielégítését. Közvetlen kapcsolat ugyan nincs a bérek és a létminimum között, de nyilvánvaló, hogy a kereseteknek ennél az értéknél többé-kevésbé, de lényegesen magasabbnak kell kenne.

A ma már megszélidülő infláció mellett, viszonylag kiegyensúlyozott gazdasági környezetben, az évente egyszer elvégzett létminimum számítások, elégségesen mutatják a számítások lényegét. Kialakult gyakorlatunknak megfelelően ez az alkalom a féléves adatok ismeretében, nyár végével a következő évi bértárgyalások alátámasztásául, az előző évi megállapodás értékeléséhez, felülvizsgálatához szükséges időpontban kerül kialakításra. Figyelembe véve azt is természetesen, hogy a nyári és a téli időszak tekintetében igen eltérők az értékek, a téli időszakban jóval magasabb élelmiszer- és energiakiadások következtében. E különbségek nagyobbak, mint a területi eltérésekből adódó különbségek.

A KSH-ban 1991-ben, az 1989-es háztartás-statisztikai adatbázison indultak a számítások. A fogyasztói kosár az élelmiszerekre épült, azonban a számítás, a többi szükséglet értékösszegét közvetlenül a háztartás-statisztika ténytábláiból vette. Létminimumértéknek ettől kezdve közvetlenül azon háztartások háztartás-statisztika által mért tényleges fogyasztása minősült, amelyek élelmiszer-fogyasztásának globális értéke hasonló az élelmiszer-normatívához. Az 1991-ben 1989-es bázison kiszámított minimumértékeket a KSH 1989-1994 között a fogyasztói-árindexekkel folyamatosan továbbvezette, majd ezt a gyakorlatot 1994 decemberével megszüntette. Ezt követően 1996-tól indult újra a KSH létminimum-számítása, de már nem a továbbvezetéses formában, hanem a tényleges háztartási statisztikai felmérésekre alapozva. Ebben az élelmiszer-fogyasztási normatíva által meghatározott mennyiségeknek, az aktuális árakon számított értékösszegével azonos fogyasztású háztartások összefogyasztása adta a létminimum értékét. A módszer azonban az élelmiszer-normatíva adataiból indul ki, amely változatlan, a '89-ben meghatározott mennyiséget vette alapul, az ennek megfelelően fogyasztó háztartások azonban az életszínvonal csökkenése miatt a jóval szerényebb keresetükből kevesebbet fordítottak egyéb szükségleteikre, így az újonnan felmért létminimumérték mintegy 40%-al lényegesen kisebb lett az árindexszel továbbvezetetténél. Ezáltal a KSH lényegében a létminimumértéket „leszállította” a töredékére visszaesett életszínvonal szintjére. Ezzel egyrészt a számított érték azért is használhatatlanná vált, mert a normának megfelelő nagyságrendű és összetételű élelmiszerfogyasztás azóta sem valósult meg, (különösen nem az alacsony jövedelműek esetében. Lásd: 2. táblázat), másrészt az életszínvonal nagymérvű csökkenése, a fogyasztás átstrukturálódása következtében az adatok elvesztették a „társadalmi erőnlét” tartalmukat, s mindössze a „fizikai erőnlét” és „szegénységi küszöb” értéke között ingadoznak.

Szegénységi küszöb az a határ, amelyen még tartósan reprodukálható a legalacsonyabb, még emberi szintű létezés, amely határ alatt élők a társadalomból kirekesztődnek. Ilyen rétegnek egy egészséges társadalomban a kellő gondossággal kialakított szociális hálónak köszönhetően, nincs helye. Ma a magyar társadalom egy része, ha nem nagy része csúszott le erre a szintre, örökletesen és visszavonhatatlanul. (lásd később).

E rétegek kezelhetősége, visszaszorítása érdekében egyre inkább előtérbe került a szegénység kvantitatív - számszerű - meghatározásának igénye. Gyakorlata az egyszerű fizikai létezészt szolgáló minimális szükségletek kielégítésére szolgáló jövedelem nagyságának meghatározásával indult, egy olyan fogyasztói kosár segítségével, mely a táplálkozás, a ruházkodás, a lakásfenntartás költségeit racionális gazdálkodás mellett nagyon szerénynek tekinthető szinten tudja biztosítani. A nemzetközi gyakorlatban az egyszerű „fizikai erőnlét” fenntartásához szükséges javak nagyon szűk köre, az idők folyamán egyre újabb szükségletek elismerésével kibővülve a „társadalmi erőnlét” szintjére emelkedett.

A létminimum tehát nem a még életben maradás határértéke, (ilyen megközelítés az emberi létezés szempontjából lehetetlen, legfeljebb is csak az állatok körében definiálható), hanem olyan összeg, amely biztosítja a folyamatos életvitellel kapcsolatos igen szerény – konvencionálisan alapvetőnek minősülő – szükségletek kielégítését. A minimumérték tartalmi definíciója tehát egy olyan értékösszeg, amely a szükségletek minimális, társadalmilag még éppen elfogadható szintjét számszerűsíti.

A szegénység fogalmát egyre inkább felváltja a társadalmi kirekesztődés (*social exclusion*) fogalma, amelynek elterjedésével számszerűsítése is szükségessé vált. Az Európai Unió Statisztikai Hivatala az Amszterdami Szerződés ratifikálása után - melyben közvetlenül is szerepel a szegénység fogalmának kiszélesítése a társadalmi kirekesztődés irányába - hozzálátott az új fogalmi apparátus kidolgozásához.

A szegénység relatív megközelítésén alapuló felméréseket végez elsősorban az Európai Unió a tagállamairól, esetenként unión kívüli országokról az OECD és az EUROSTAT. Az OECD tanulmánya szerint a szegénységi küszöb megközelítőleg az egy főre jutó, rendelkezésre álló nemzeti jövedelem 66 %-a körüli szinten húzható meg. (Ez Magyarországon 2004-ben 61,7 eFt havonta). Az Európa Tanács keretében készült tanulmány szerint az országos átlagkereset 68 %-a – újabban 60% - körül. Mindkét közelítés valamely átlagértékhez viszonyít, s így nem abszolút, hanem az adott társadalom általános szintjétől függ.

Míg szegénységi küszöbként a medián jövedelem 60%-a a legelterjedtebb, és az EU-konvenciók is ezt erősítik, számos országban ettől eltérő arányt tartanak reálisnak. (Csak közbevetőleg érdemes kitérni arra, hogy az úgynevezett természeti népeknél, a fizikai erőnlét és a társadalmi erőnlét nagyjából egybe esik, sőt a fizikai létezéssel is, hiszen a „jutalom” maga a túlélés, mégis állítható ezek az emberek általában egészségesebbek, lelkiileg kiegyensúlyozottabbak, mondhatni jobban élnek, mint az un. „fejlettebb” társadalmakban, s hovatovább ez a 10 – 15 ezer éves távlatban éltekre is elmondható. Hajlamosak vagyunk az emberi életszínvonalat a felsőbb rétegek által elérhető szintre korlátozni, elfelejtkezve arról, hogy az alacsony rétegek életviszonyai nem érik el a természeti népek színvonalát). A franciák például előnyben részesítik az 50%-os szintet, míg a hazai viszonyokra reálisabbnak tűnik egy 70% körüli arány.

Ha azonos módon számolt jövedelem és azonos jövedelem-eloszlás mellett eltérő küszöbszintet választunk, nyilvánvaló, hogy minél magasabb a szegénységi küszöbérték, annál több a szegény. A medián 50%-ánál alacsonyabb jövedelme a magyar népesség alig 5%-ának van, ez irreálisan alacsony szegénységi szint lenne nálunk. Az EU-ban használatos 60% már reálisabb, de valójában megélhetési gondokkal küzdő sok ember így sem minősülne szegénynek. A 65–70% körüli ráta már életszerűbbnek tűnik. A jövedelem-eloszlás görbéje

ennél a mértéknél egyértelműen megtörik, vagyis az e jövedelemszint alatt élők száma az előzőekhez képest megugrik:

1. táblázat

A szegénységi ráta Magyarországon
a medián-, illetve az átlagjövedelem arányában
%

Szegénységi ráta	Háztartás	Személy
a medián 50%-a	3,8	4,9
a medián 60%-a	7,5	9,2
a medián 65%-a	10,4	12,7
a medián 70%-a	14,3	16,9
az átlag 60%-a	11,7	14,2

Az adatok forrása: HKF 2002, KSH.

Ha a népességet jövedelmük szerint osztjuk fel, a szegénységi küszöb körül élők a tízes (decilis) felosztás 3. osztályában, az ötös felosztás (kvintilis) 2. osztályában helyezkednek el, vagyis az ide sorolhatók fogyasztását lehetne alapul venni a létminimum értékének meghatározásánál, illetve a fogyasztói kosarának kialakításánál. Minden olyan terméket, melyek ma már munkaeszköznek is tekinthetők, valamilyen alkalmas módon be kell venni a létminimum fogyasztói kosarába. Ilyen például a televízió, telefon, számítógép, vagy a gépkocsi.

Bár a létminimum nem ágazatspecifikus, a VDSZ-nél is immár közel egy évtizede kísérik figyelemmel, és végezzük e számításokat. Számításaink a KSH 1991. évi alapmódszerből indul ki de továbbra is annak az árindexekkel való továbbvezetésén alapul. Ennek köszönhetően az életszínvonalban bekövetkezett visszaesés negatív hatásai, elsősorban az élelmiszer/egyéb fogyasztási aránytalanság kikerülhetőek. Az eljárással szembeni jogosan felmerülő aggályok ellenére a korábbi 1991-ben kialakított összetétel továbbvezetésével közelítjük meg a létminimumként definiált küszöbértéket, azon meggyőződéstől vezérelve, hogy az akkori minimum kosár fentebb megnevezett, s mára már elvitathatatlan szükségletek bizonyos elemeinek legalább nagyságrendjét még tartalmazta. A magyar társadalom életszínvonala, bármilyen különösnek tűnhet is, 15 évvel korábban közelebb volt fejlett országokéhoz, mint a mai. Magyarországon a reálbérszínvonal napjainkra érte el újra az 1989.-évi szintet, miközben 1996-ra annak 65%-ára esett vissza. Így a nyugati országok szegénységi küszöbszintjét véve figyelembe – amely az átlagjövedelem 60%-ában lett meghatározva – ekkorra a '89. évi „szegénységi küszöb” lett az átlag. Ez is azt támasztja alá, hogy a szegénységi küszöböt, az igen alacsony átlag miatt, meglehetősen magas szinten kell meghatározunk.

Fontosabb mutatók alakulása

(1987. – 2004.)

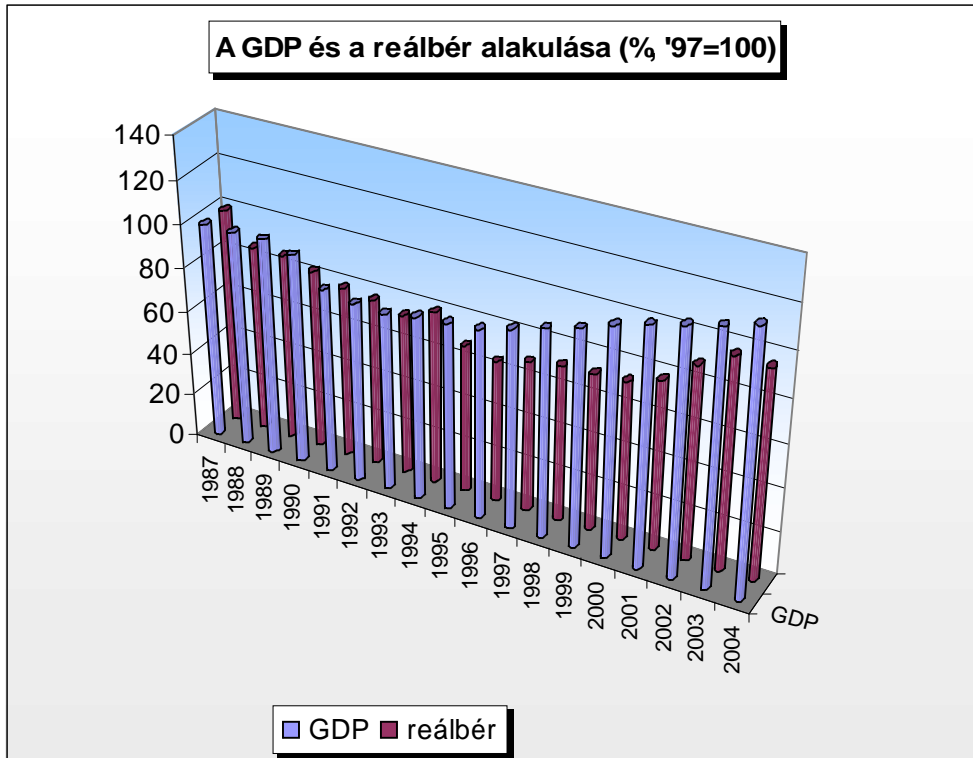
Év	Infláció	GDP	nettó átlag- bérek		Reálbérszint	
	1987.-hez %		%	Ft/fő/hó	%	Ft/fő/hó
1987	100,0	100,0	6987	100,0	6987	100,0
1988	115,5	100,0	6984	100,0	6047	86,5
1989	135,1	100,6	8165	116,9	6044	86,5
1990	174,2	97,1	10108	144,7	5803	83,0
1991	235,2	85,3	12948	185,3	5505	78,8
1992	289,2	82,8	15628	223,7	5404	77,3
1993	354,3	82,1	18397	263,3	5192	74,3
1994	421,0	84,7	23424	335,3	5564	79,6
1995	539,6	85,9	25891	370,6	4798	68,7
1996	667,0	87,2	30544	437,2	4579	65,5
1997	789,0	91,3	38145	545,9	4835	69,2
1998	901,9	95,6	45162	646,4	5007	71,7
1999	992,1	99,7	50076	716,7	5047	72,2
2000	1089,3	104,7	55785	798,4	5121	73,3
2001	1189,5	108,9	64913	929,1	5457	78,1
2002	1252,6	112,7	77622	1110,9	6197	88,7
2003	1311,4	116,1	88753	1270,3	6768	96,9
2004	1400,6	120,7	93783	1342,2	6696	95,8

Az adatokat grafikusán ábrázolva erősen domborodik ki, hogy a kilencvenes évek közepéig a GDP és a reálkeresetek nagyjából arányosan együtt csökkentek, onnan a két mutató fejlődése kettévált, s míg a GDP szépen fejlődött a reálbérek nemigen követték azt. (l.: 1. ábra).

Ezt a mélypontot ugyan viszonylag szerény növekedés követte, melynek eredményeként napjainkra már elértük, talán meg is haladtuk a '89-es szintet. A visszaemelkedés azonban már kettészakadt társadalomban valósult meg. Ennek illusztrálására szolgáljon a MüM. Bérpolitikai Főosztályának kimutatásából származó ábra. (l.: 2. ábra).

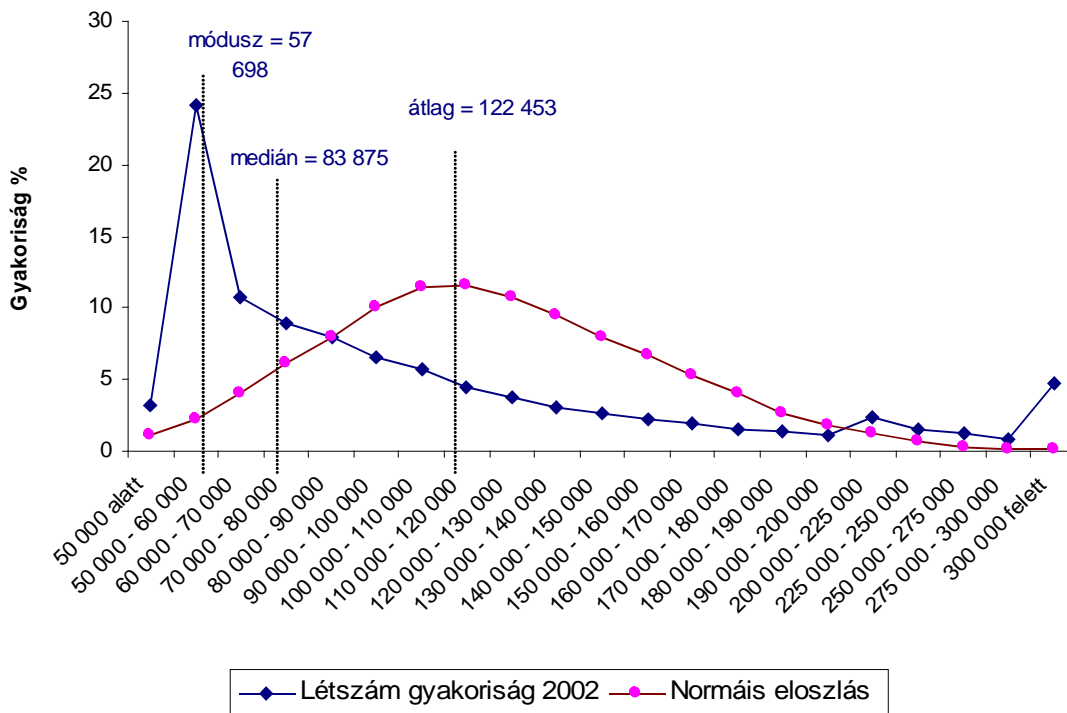
A grafikonon az elméleti úgynevezett „normális” eloszlású becslőfüggvény és az FMM tényadatait tüntettük fel és ábrázoltuk. A két adatsor között, igen jelentős eltérés figyelhető meg, amely eltérés még azzal is jelentős, hogy a béradatokban valószínűsíthető a „fekete” jövedelmek torzítása. Látható, hogy ha a jövedelmi átlaghoz viszonyítunk, több a szegény, mint a medián szerint. Az átlag ugyanis jóval magasabb, mint a medián. A keresetek átlagát – 122 453 Ft - a populáció 5%-a mondhatja magáénak, míg a foglalkoztatottak háromnegyed része van az átlagérték alatt. Az átlag 66%-a alatt van a foglalkoztatottak fele (ez a szegénységi küszöb egyik definíciója), a medián (83 eFt) alig több mint az átlag 66%-a, s ennek 65 -70%-a alatt, vagyis a szegénységi küszöb (második definíció) alatt van a foglalkoztatottak s ezzel a lakosság mintegy harmada. S itt a jövedelem nélküliekről, vagy a különböző segélyekből élőkéről még nem is szóltunk.

1. ábra



2. ábra

A versenyszférában foglalkoztatottak keresetek szerinti megoszlása



Az élelmiszer-normatívák és a tényleges élelmiszer fogyasztás

Az élelmiszer-fogyasztás normatív értékének számításakor mindeddig azokat az élelmiszer-mennyiségeket vettük figyelembe, amelyeket az Országos Élelmezés- és Táplálkozástudományi Intézet tápanyagajánlásait szem előtt tartva, a létminimum módszertani és felhasználási kérdéseivel foglalkozó szakbizottság dolgozott ki, még 1989-ben. De még a viszonylag könnyen kezelhető élelmiszernorma meghatározása sem teljesen problémamentes. Az 1989-es OÉTI felmérés alapján meghatározott és az elmúlt évig – általunk is - használt élelmiszernorma mára már elévülni látszik. Ugyanis a KSH felkérte az Országos Élelmezés- és Táplálkozástudományi Intézetet, (OÉTI) új normatíva meghatározására. Az Intézet ennek eleget téve 2003-ban új normát alakított ki, az alábbiak szerint:

2. táblázat

A létminimum-számítás aktív felnőttre vonatkozó normatív élelmiszerkosara

	egység	normatíva		tényleges fogyasztás	
		1989*	2003	1997	2004
hús, hal	kg	3,5	3,4	4,6	5,0
Tojás	db	17	161/év	16,1	14,3
Tej	liter	13,0	7,7	5,8	5,2
Tejtermékek	kg	1,5	2,9	1,1	1,4
Zsiradékok	kg	1,6	1,4	1,7	1,5
kenyér, péksütemény	kg	9,4			
egyéb cereáliák	kg	2,5	9,1	9,2	8,0
cukor, kakaó, méz	kg	1,8	1,2	1,5	1,2
Burgonya	kg	5,2	4,0	4,0	3,1
Zöldség	kg	8,3	10,2	4,7	5,0
Gyümölcs	kg	5,3	6,5	4,1	5,7
Szárzshüvelyes	kg	0,2	0,5		

*1989-ben kidolgozott, de először az 1991. évi számításokhoz alkalmazott norma

A létminimum élelmiszerkosara közepes fizikai igénybevétel esetén fedezi a vonatkozó egészségügyi és táplálkozástudományi követelménynek megfelelő teljes tápanyag-, vitamin- és ásványianyag-szükségletet. Aktív korú személynél a normatív élelmiszer-mennyiség többek között napi 81 g fehérjét (ezen belül 32 g állati fehérjét), 83 g zsírt, 356 g szénhidrátot, 800 mg kalciumot, 3500 mg káliumot, 13 mg vasat, 60 mg C-vitamint tartalmaz.

3. táblázat

Norma szerinti tápanyagszükséglet

megnev.	egység	régi norma szerint	új
energia	Kcal	2890	2562
fehérje	G	91	81
ebből: állati	G	40	32
zsír	G	98	83
szénhidrát	G	371	356
kalcium	Mg	783	800
kálium	Mg	2465	3500
vas	Mg	12	13
C-vitamin	Mg	111	60

A táblázatban bemutatásra került a tényleges fogyasztás ugyanezen csoportosításban, melyből az is levonható, hogy a táplálkozástudomány élelmezésre vonatkozó összeállítása nem találkozott a fogyasztók gyakorlatával. Úgy tűnik a fogyasztók választása más szempontokat követ, melyek elemzése további vizsgálatokat tenne szükségessé, amitől itt el kell tekintenünk. A fogyasztás hazai és a fellelhető EU adatok szerint a következő fontosabb tápanyagokat tartalmazza:

4. táblázat

Egy fő egynapi tápanyagfogyasztása

	2 003.	EU	Ajánlott
energia (kcal)	3058	3522	2700
fehérje g	92	108	80
zsiradék g	146	151	90
szénhidrát g	349	-	380

Az élelmiszer-fogyasztás normatív értékét az élelmiszerkosárban foglalt mennyiségeknek a konkrét időszakra jellemző árakon (KSH. Honlap, Gyorstájékoztató, STADAT-rendszer, Fogyasztói árak alakulása 2005. 06-07.) összegezett értéke adja (l.: 5. táblázat).

5. táblázat

A NORMATÍV ÉLELMISZERKOSÁR ÉRTÉKE

Megnevezés	egység	Norma		2004. I. félév	2004.** éves	2005. I. félév	
		1991.	2003.*			régi	új
hús, hal***	kg	3,5	3,4	2212	2757	2659	2562
Tojás***	db	17	161/év	438	285	332	262
Tej	liter	13,0	7,7	2055	1217	2012	1217
Tejtermék	kg	1,5	2,9	1000	1762	1010	1953
Zsiradék	kg	1,6	1,4	840	574	890	779
Kenyér, péksütemény	kg	9,4	9,1	2039	2030	2004	1535
egyéb cereáliák	kg	2,5		564		509	387
cukor, kakaó, méz	kg	1,8	1,2	478	356	475	371
Burgonya**	kg	5,2	4,0	750	403	468	360
Zöldség	kg	8,3	10,2	2104	2536	2163	2658
Gyümölcs	kg	5,3	6,5	1150	1415	1259	1544
Szárazhüvelyes	kg	0,2	0,5	56	167	53	133
Összesen				13686	13504	13834	13761
Fűszerek				577	675	597	698
kávé, tea, üdítő				549	431	552	448
Mindösszesen				14812	14610	14983	14907

* OÉTI által kialakított új normatíva , ** KSH Létminimum (2004), ***2005. júniusi átlagár (KSH)

A táblázat a régi és az új norma szerint képzett értékösszeget is tartalmazza, s bár összetételük valamelyest eltér, az összérték közel azonos. Érdekes, hogy a létminimum élelmiszernormájának árindexe 0,6%-al, míg az összes élelmiszer átlagos növekedése 3,6%-al, ezekkel együtt 7,6%-al növekedett. Úgy tűnik, az egyébként is alacsonyabb árszínvonalú norma szerinti élelmiszerek mérsékeltebben emelkedtek volna, a valós ok inkább az, hogy a tényleges fogyasztás összetétele nem egyezik a norma szerinti összetétellel, még azonos értékösszeg mellett sem. A KSH felmérése során tapasztalható, hogy a létminimumérték meghatározásának alapjául vett háztartásoknál átlagosan az élelmiszer-fogyasztás összesített forintösszege mögött igen eltérő fogyasztási arányok mutatkoznak, melyek nem csak a normatíváktól különböznek, hanem a jövedelemszint különbségektől is erősen függenek. 6. táblázatunk a fogyasztás szerkezetéről ad némi áttekintést a különböző jövedelemszintek mellett. És nemcsak a élelmiszerek hanem a folyó fogyasztások (nagyobb beruházásoktól mentesített fogyasztás) teljes szerkezetében.

6. táblázat

Fogyasztás a lakosság jövedelem osztályai szerint***

	1997.		2004.		átlagos	szerkezet (%)
	első*(1)	utolsó**(5) kvintilis (ötöd)	első*(1)	utolsó**(5)		
1. élelmiszer	6749	12832	10168	20791	14343	29,1
2. lakásfenntartás	3483	8860	6649	19285	11448	23,2
1.+ 2. együtt	10232	21691	16817	40076	25791	52,3
3.egyébb folyó kiadás	5802	22064	10562	50402	23536	47,7
ebből:						
ruházkodás	970	3317	1223	5692	2559	5,2
eü., testáp.	978	2560	1596	5351	3174	6,4
közl., hírközlés	1623	6863	2589	17621	8264	18,6
oktatás, műv.					3571	7,2
egyebek					5968	10,3
folyó fogyasztás összesen (1+2+3)	16034	43756	27379	90478	49327	100,0
arány: 5/1		2,72		3,30		

*legalacsonyabb-, **legmagasabb jövedelemosztály, ***az úgynevezett COICOP osztályozás szerint

Mindezeken túl a létminimumértéknek megfelelő szinten élők háztartásaiban fogyasztott élelmiszerek összetétele igen változatos, s csak abban hasonlóak, hogy jelentősen eltérnek a norma összetételétől, de értékétől is. A norma beárazásával kapott értékösszeggel azonos összegű fogyasztás általában a magasabb – jóval a létminimum szintjén élők feletti - életszínvonalúakra jellemzőek, bár tartalmuk ott is eltér a normától, s lehet nem az élettanilag fontosabb dolgok javára.

Az elmúlt évek során beállott árváltozások kihatottak a fogyasztási szerkezet alakulására is. Az élelmiszerek súlyaránya a fogyasztási struktúrán belül az elmúlt közel tíz évben csökkenő arányú, -5,1 százalékpont (l.: 8. táblázat), de ez az arányváltozás nem mond sokat az alsóbb jövedelemkategóriák élelmiszerfogyasztási struktúrájára vonatkozóan, különösen nem a szegénységi küszöb környékén. DE az átlagos és a nyugdíjas fogyasztási szerkezet is igen eltérő. (a fogyasztói árindexek számításánál használt szerkezet külön veszi számításba a szolgáltatásokat, míg a COICOP osztályozásnál a rendeltetés szerinti helyén veszi figyelembe a szolgáltatásokat, így a 6. és a 7 táblázat adatai közvetlenül nem hasonlíthatók össze).

7. táblázat

Fogyasztási kiadások megoszlása

Főcsoportok	A fogyasztóiár-indexben	A nyugdíjas fogyasztóiár-indexben (%)
Élelmiszerek	23,464	30,570
Szeszes italok, dohányárak	9,187	6,058
Ruházkodási cikkek	5,505	3,765
Tartós fogyasztási cikkek	8,384	4,428
Háztartási energia	8,739	14,443
Egyéb cikkek, üzemanyagok*	17,001	17,002
Szolgáltatások	27,720	23,734
Összesen	100,000	100,000

*A gyógyszerek és gyógyárak ebbe a csoportba tartoznak.

8. táblázat

FŐBB FOGYASZTÁSI ARÁNYOK ÉS A FOGYASZTÁSI CSOPORTOK ÁRINDEXEI (%)				
statistikai ág	Megnevezés	Súlyarányok		Árindex
		1996.	2005. június	05.július/ 04. június
10	hús, hal	6,3	4,0	105,8
11	tej, tejtermék	3,8	3,5	99,0
12	Zsiradékok	1,4	1,3	106,0
13	Cereáliák	6,4	4,7	97,2
14	zöldség, gyümölcs	3,7	3,6	104,6
15	Fűszerek	1,0	0,9	102,7
10 - 17	Élelmiszerek	28,6	23,5	103,6
18 - 19	szeszesital, dohány	9,0	9,2	103,3
1	Élelmiszerek	37,6	32,7	103,5
3	Ruházat	6,3	5,5	100,0
4	tartós fogyasztási cikkek	6,2	8,4	98,1
50	háztartási energia	8,0	8,7	106,4
51	lakásjavítás, karbantartás	0,7	0,9	101,8
52	háztartási cikkek	3,4	3,4	100,5
531	egészségügy, gyógyítás	1,7	2,3	110,9
55	kulturális cikkek	3,2	3,3	102,3
3 - 5	Termékek	75,1	72,3	103,3
61	lakbér, lakásszolgáltatás	11,5	11,2	106,1
62	háztartási szolgáltatás	0,3	0,3	105,4
63	Testápolás, eu. szolgáltatás	1,3	1,4	107,9
64	Közlekedés	2,9	3,4	108,0
65	posta, telefon	2,4	4,7	99,0
66	kulturális szolgáltatás	2,5	2,6	107,9
6	Szolgáltatások	24,9	27,3	105,1
	Mindösszesen	100,0	100,0	100,0

Az elmúlt tíz tizenkét évben erőteljesen nőttek a fűtésre, háztartási energiára fordított összegek. Ez utóbbiak árszintje az átlagot majd kétszeresen meghaladóan nőtt, az arány rosszabb lett, fogyasztáson belüli aránya 0,7 százalékponttal növekedett. Miután az energia árak nemcsak a fogyasztói árak körében nőnek, hanem minden más területen, az a tovagyrúzó hatások miatt infláció motorjává vált.

Az élelmiszer-normatívától a létminimumértékig

Az élelmiszer-normatíva természetesen csak a „fizikai erőnlét” minimumát – a visszafordíthatatlan egészségromlás elkerülését – jelentheti, ettől a létminimumértékig – azaz a társadalomban való létezésig, az úgynevezett „társadalmi erőnlétig” eljutni akkor lenne áttekinthető, ha a létminimumkosár az élelmiszereken kívüli szükségletek normatív értékeit is tartalmazhatná. De amíg az élelmiszer-fogyasztás az élettanilag szükséges mértékig mással nem helyettesíthető, továbbá, hogy táplálkozás-élettani ismeretek alapján elfogadható pontossággal normázható, a táplálkozáson kívüli szükségletek esetében más a helyzet.

Az egyéb, az élelmiszereken túlmenő szükségletek kielégítése esetében a helyettesíthetőség, a választási alternatívák szerepe igen nagy. Például kulturális szükségleteit van, aki könyvekkel, van, aki inkább színházba járással elégíti ki, míg mások természetjárással, utazással stb. A különböző vélemények akadályai a konszenzusnak, ezért alakultak ki olyan módszerek, amelyek normatív kosara csak az élelmiszereket tartalmazza, és ezek értékéből jutnak el valamilyen módon a küszöbértékhez, anélkül, hogy élelmiszereken túli fogyasztásra bármilyen normát kísérelnének meg kialakítani. Erre nemcsak a közeljövőben, de hosszabb távon sincs esély. Mint azt a korábbiakból láthattuk, egy társadalom általános színvonala alapvetően határozza meg a fizikai és a társadalmi erőnlét közötti különbség mértékét. Sőt! Egy adott színvonalú társadalomban is ésszerűtlen a létminimum értékét olyan magasra emelni, amit az adott társadalom képtelen biztosítani. Emiatt a létminimum értékét olyan szinten célszerű meghatározni, amelyen elkerülhető a társadalomból való kirekesztődés. De így is marad megoldandó feladat, mert a létminimum egyéni küszöbszint, az emberek a társadalomban azonban nem egyénként jelennek meg.

A létminimum értékek számszerűsítése

A létminimumértékek használhatóságának előfeltétele, hogy különböző nagyságú, típusú háztartásokra differenciált legyen. A számítás lényege, hogy a háztartás "első" felnőtt személyét egy fogyasztási egységnek tekintve a háztartás többi tagjai egynél kisebb egységet képviselnek, hiszen a háztartásnak számos olyan kiadása van, ami nem függ a háztartástagok számától, vagy ha van is összefüggés, az nem lineáris. Fogyasztási szükségletének megfelelően az aktív korúnál valamivel kisebb egységet képvisel a kisgyermek és az idős személy. Ilyenképpen a háztartás nagysága - a fogyasztás szemszögéből - jellemezhető a fogyasztási egységek számával.

A fogyasztási egység kérdése

A háztartás azon személyek összessége, akik nagyobb részben vagy teljes mértékben jövedelmi és fogyasztási egységet alkotnak, azaz kiadásaikat kollektíven fedezik befolyt bevételeikből. A háztartás tagjai közös kasszán vannak, és legtöbbször közös fedél alatt is élnek, bár ez nem szükségszerű. Természetesen ez a definíció sem problémamentes, hiszen az együttélési formák változásával sokszor nehéz eldönteni, hogy ki tagja és ki nem tagja egy háztartásnak. A jólét, illetve az életkörülmények megítélése szempontjából az egyes emberek személyes jövedelme önmagában nem meghatározó. Az egyén jóléte, tényleges jövedelmi pozíciója függ a vele közös jövedelmi és fogyasztási egységet alkotó többi családtag, illetve háztartástag jövedelmi viszonyaitól is. A háztartás fogalma nem azonos a család fogalmával. A háztartásban élők alkothatnak családot, de ez sem szükségszerű. Az ekvivalenciaskála alkalmazása során azzal a feltételezéssel élünk, hogy a háztartás tagjainak jóléte függ a benne

élő többi háztartástag jólététől, továbbá, hogy a javak a háztartástagok között egyenlően kerülnek elosztásra.

A háztartás kiadásainak egy része lineárisan nő a taglétszámmal, míg másik része nem. Ennek a jelenségnek a kezelésére alkalmas az ekvivalens jövedelem mérőszáma. Ilyenkor a család méretének növekedésével a család tagjai csökkenő súllyal szerepelnek.

Az ekvivalenciaskála (E) definiálása során a két pólus közül az egyik azt a feltételezést képezi le, hogy a háztartás minden egyes tagjának súlya 1, míg a második esetben abból indulunk ki, hogy a háztartások összkiadása független a taglétszámtól, azaz a háztartás minden esetben 1 egységet képvisel. A kutatói döntés a rugalmassági együttható megválasztásában realizálódik:

$$E = Ns,$$

ahol

N = taglétszám és

s = rugalmassági együttható értéke ($0 \leq s \leq 1$).

Olyan ország esetében, amelyben a háztartások összkiadásán belül az élelmiszer-kiadások részaránya nagyon magas, a taglétszámmal egyenletesen növekvő egységskálát indokolt alkalmazni. Azon országokat tekintve azonban, amelyekben az összkiadás zömét a rezsiköltségek, a tartós beruházásokra költött összegek teszik ki, a taglétszámtól kevésbé függő skála alkalmazása helyénvaló. Magyarországon a leggyakrabban használt mutató az egy főre jutó jövedelem. A jövedelemfüggő szociális juttatások esetében is ezt használják. A kutatói körben, valamint a nemzetközi összehasonlításokban azonban egyre általánosabb a fogyasztási egységre jutó jövedelem használata. Minél magasabb egy ország életszínvonala, annál indokoltabb a taglétszámmal lineárisan változó skála helyett az attól kevésbé függő degresszív skála alkalmazása. A szakemberek kezdetben az OECD1-skálát preferálták, de napjainkban már az OECD2-skála az elterjedtebb, legalábbis a nemzetközi összehasonlító vizsgálatokban. Mindkét skála szakértői becslésen alapul, és felírható parametrikus formában. Az OECD1-skála szerint az első felnőtt 1, a további felnőttek 0,7 egységet, s a gyermekek 0,5 ekvivalenciaértéket képviselnek. Az OECD2-skála esetében ugyanezek az együtthatók rendre 1; 0,5; 0,3 értéket vesznek fel. Képletben kifejezve:

$$E = 1 + a \cdot (NA - 1) + c \cdot NC,$$

ahol

a=0,7; c=0,5 az OECD1 és

a=0,5; c=0,3 az OECD2-skála alkalmazásánál;

NA a felnőttek,

NC a gyermekek száma a háztartásban

A korrekt nemzetközi összehasonlítás érdekében különböző – minden egyes ország fejlettségi szintjének, fogyasztási szerkezetének megfelelő – nemzeti skálát kellene alkalmazni. Az összehasonlíthatóság alapja ugyanis – a mai gyakorlattal szöges ellentétben – nem az, hogy nemzetek fölötti közös skálát használunk, hanem az, hogy figyelembe vesszük a nemzeti sajátosságokat, s ezt érvényesítjük az ekvivalenciaskála használatakor.

Sok olyan skálával is találkozhatunk a hazai és főleg nemzetközi szakirodalomban, amely a háztartás taglétszáma mellett figyelembe veszi a háztartás tagjainak életciklusát, esetenként gazdasági aktivitását is. Ennek a szemléletmódnak felel meg a hazai létminimum-számítás során alkalmazott skálarendszer, amely szerint a nyugdíjas személyek fogyasztási egysége kisebb, mint az aktívaké. A legárnyaltabb fogyasztási egység kialakítására tett kísérletet a Brit Nemzeti Statisztikai Hivatal, különösen a szociális statisztika területén. A skála különbséget

tesz első, második, harmadik és további felnőtt, házastárs és egyéb felnőtt, valamint különböző életkorú gyermekek között. A súlyok a következők:

első felnőtt:	1,00
a háztartásfő élettársa:	0,64
egyéb második felnőtt:	0,79
harmadik felnőtt:	0,69
minden további felnőtt:	0,59

Gyermek	
16–17 éves:	0,59
13–15 éves:	0,44
11–12 éves:	0,41
8–10 éves:	0,38
5– 7 éves:	0,34
2– 4 éves:	0,29
0– 1 éves:	0,15

Egyes országban a belső területi-regionális differenciák is indokoltá teszik a fogyasztási egységek megkülönböztetését. Ez a logika nyilvánvalóan kiterjeszhető nemzetközi szintre is, így jó érv az eltérő nemzeti skálák használatának jogossága mellett. Az a helyzet, hogy azonos összetételű és azonos jövedelmű háztartásokon belül a mindennapi életben a háztartások tagjai esetenként nem arányosan, szükségleteiknek megfelelően részesednek a javakból, már túlmutat a fogyasztási egység kérdéskörén, bár ez olyan mérési, statisztikai, szakmai probléma, amelynek komoly etikai és politikai vonzatai is vannak.

A szegénységet akár abszolút, akár relatív módon, akár objektív, akár szubjektív ismérvek alapján, akár monetáris szempontból, akár nem monetáris tényezők figyelembevételével vizsgáljuk, az ekvivalenciaskála megválasztása nem kerülhető ki. Döntésünk hatása pedig legalább olyan fajsúlyú, mint amikor a jövedelem alkalmazott fogalmáról vagy a követett szegénységi koncepcióról határozunk.

Természetesen meghatározható például, hogy hány személy, hány gyermek vagy nő él szegénységben, de a kiindulópont a háztartás egészének jövedelmi pozíciója. Ezért esetünkben a releváns elemzési egység nem az egyén, hanem a háztartás, az egyéni szegénység ugyanis már származtatott tulajdonság.

A hazai fogyasztási egység-kulcsok

A módszer elveiben megegyezik az OECD és az EUROSTAT által alkalmazott eljárással, bár a konkrét mértékek valamelyest eltérnek, ugyanis a KSH gyakorlati tapasztalatai alapján a hazai fogyasztási egység-kulcsokban kifejezésre jutó degresszivitás enyhébb, hint az OECD vagy az EU nemzetközileg ismert skálájában, ugyanis a második és további felnőtt, valamint a gyermek hazai gyakorlatunkban nagyobb egységértéket képvisel.

Az első felnőtt 1,00 fogyasztói egységéhez képest

- a második és további felnőtt az OECD standard skálán 0,7, a jóléti országok részére készültön 0,5, a hazai, 1989-től alkalmazott skálán 0,75 fogyasztási egységet képvisel;
- a gyermek az OECD-skálákon 0,5, illetve 0,3, a hazain az első gyermek 0,65, a második gyermek 0,50, a harmadik (s minden további) gyermek pedig 0,4 fogyasztási egység.

A hazai gyakorlat, a felmérések tanúsága alapján, az időskorúak esetében az aktív korúakénál valamivel alacsonyabb kiadási szintet vesz figyelembe. Az ekvivalencia mértékek degresszivitása szorosan összefügg a háztartások személyekhez köthető kiadásainak és a háztartási közös kiadásoknak az arányával. Minél magasabb a háztartások közös kiadásainak az aránya, annál degresszívebb skála, és minél kisebb az arányuk, annál kevésbé degresszív skála indokolt a következők szerint. Az élelmiszerek területén alkalmazott arányok tekintetében, továbbra is a nemzetközi és a hazai gyakorlatot követtem. Az aktív korú felnőtt élelmiszer-normatívájának értékéhez képest a 0-14 éves korúaké 77,8%, az időskorúaké (a 60 éves és idősebb személyeké) 88,2%.

A létminimum-számításánál alkalmazott fogyasztási egység-kulcsszámjai (ekvivalencia skála):

Aktív korúak háztartásai esetében	
Első felnőtt családtag	1,00
Többi felnőtt családtag	0,75
Első (0-14 éves) gyermek	0,65
Második (0-14 éves) gyermek	0,50
Harmadik és minden további (0-14 éves) gyermek	0,40

Nyugdíjas korúak háztartásai esetében	
Első felnőtt családtag	0,90
További személyek	0,65

A KSH a háztartás-statisztikai felmérései során úgy ítélte meg, hogy az OECD országokban jellemzőkhöz képest nálunk a háztartás egészéhez kapcsolódó közös kiadások aránya alacsonyabb, ezért indokolt kevésbé degresszív skála alkalmazása, melyet én is átvettem. [1/75%, 60%, 50%, 45%. (L.:1. sz. mell.)].

E kulcsszámokat alkalmazva például

- az egy aktív korú személyből álló háztartás 1,00,
- az egy aktív korú személyből és egy gyermekből álló háztartás 1,65,
- a két aktív korú személyből és két gyermekből álló négyszemélyes háztartás 2,90

fogyasztási egységnek felel meg ($1,00 + 0,65 = 1,65$; illetve $1,00 + 0,75 + 0,65 + 0,50 = 2,90$).

A egy főre jutó létminimum-értéket a modulokból (1.sz. melléklet) számítottam melynek eredménye:

Az egy főre (egy fogyasztási egységre) jutó létminimum-érték 2005. júniusában 57 390 Ft/fő/hó.

A létminimum értékek meghatározásához a fogyasztási egység kulcsokkal való meghatározás és az abból következő a modul elv szerinti számítás eltérhet egymástól, tekintve, hogy az élelmiszereken kívüli egyebeket, tovább bontottam még a lakással kapcsolatos költségek szerint is, így azok eltérő árindexei torzíthatják a fogyasztási kulcsokat, de a két lehetséges módon összeállított létminimumértékek között érdemi eltérés nem mutatkozhat. A fogyasztási egységekkel történő számolás gyors, a modulokból összerakott értékek talán pontosabbak, bár a fogyasztási kulcsok éppen a különböző összetételű nagyobb háztartások eltérő fogyasztásai alapján készülnek ugyan úgy, mint a modulok. Az egyes családtípusokra vonatkozó értékeket az 1. melléklet moduljai segítségével, a 2. számú melléklet tartalmazza.

Ezzel közel párhuzamosan a KSH a 2004. évre készített létminimum értékének meghatározásához a már részletezett módon, vagyis a háztartás statisztikai évközi adatokra támaszkodva mindazon háztartások fogyasztási adatait vette figyelembe melyek élelmiszerfogyasztása a norma szerint kosár értékével közel azonos nagyságrendű volt (\pm 15-20%-os sáv) és jövedelem szempontból nem szóródott jelentősen. Nem vette figyelembe azokat a háztartásokat, ahol a tárgyidőszakban gépkocsit vagy lakást vettek (építettek), a népesség legalacsonyabb jövedelmű 5%-ának, s a legmagasabb jövedelmű harmadának háztartásait. Mindezen – mint láthattuk meglehetősen önkényes – feltételeknek 1768 háztartás felelt meg 2004-ben. A létminimumérték meghatározásához alapul vett 1768 háztartás (minta), 692 ezer háztartást (reprezentáció 2,5 ‰), ezekben 1 millió 858 ezer személyt, illetve havi 78 milliárd 600 millió forint, fogyasztási kiadást reprezentált. A kiadásoknak a háztartások, illetve a személyek számával történő osztásával, meghatározható a létminimum átlagos értéke. 2004-ben ennek megfelelően a létminimum havi átlagos nagysága 113 518 Ft/háztartás és 42 304 Ft/fő adódott. De a fogyasztási kulcsok kapcsán kifejtettek alapján a családban elfoglalt hely, valamint a kor és aktivitás figyelembe vételével az aktív (1196) nyugdíjas (518) egyéb inaktív (54), más metszetben 320 egyedülálló, 661 többszemélyes, egy (399) két (296), három, vagy több gyermekes (92) háztartás volt. Ezek 1 millió 474 ezer fogyasztási egységet képviselnek, így adódik a létminimum 53 307 Ft-os értéke. Ez nem hasonlítható össze közvetlenül a saját becslésemmel (57 390 Ft), mert, míg a saját számításom 2005. nyarára vonatkozik, a KSH adata 2004. évre. A valóságos eltérés talán nagyobb, annak ellenére hogy az időszakban mintegy 4%-os árszint növekedés volt, ugyanis a nyári hónapok - így az én számításomban is – mindig kedvezőbbek az évesnél, a már említettek miatt.

GAZDASÁG ÉS TÁRSADALOM (2005. I. félév)¹

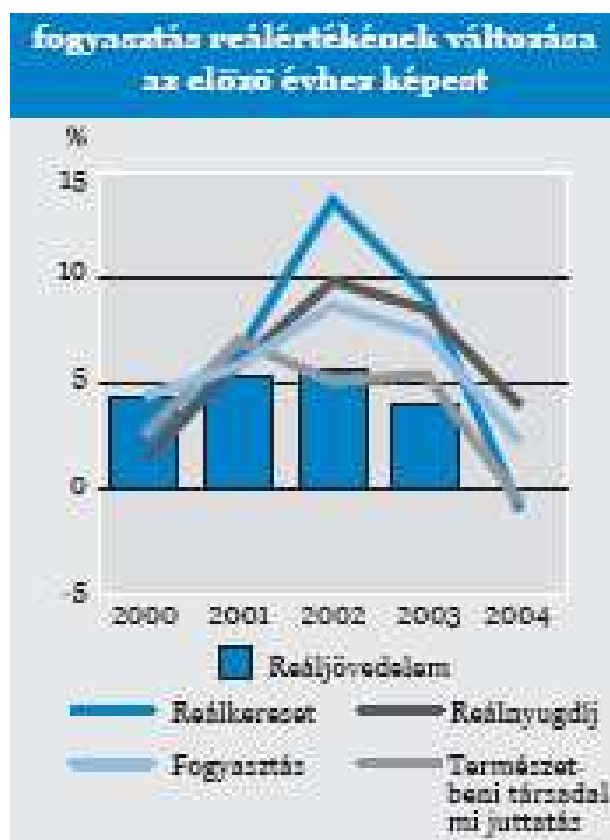
A világgazdaságban a konjunktúraciklus 2004 közepén érte el a csúcspontját. A múlt év második felében kezdődött lassulás idén az I. félévben folytatódott. A szerényebb gazdasági növekedés tendenciája a három gazdasági nagyhatalomra – az Egyesült Államokra, Japánra és az Európai Unióra – egyaránt jellemző volt, a mértékek azonban különbözőek. (Ez a három gazdasági térség adja a globális gazdasági teljesítmény mintegy kétharmad részét.) Az Európai Unióban 2004 közepétől negyedévről negyedévre mérséklődött a növekedés. Az idén a II. negyedévi index 1,3% volt. Az unión belül a gazdaságilag fejlettebb országok növekedése az átlagnál is valamivel szerényebb. Az újonnan csatlakozott országok (a tízek) gazdasági fejlődése a II. negyedévben is viszonylag gyorsabb volt, mint az EU-15 országaiban. A magyar gazdaság fejlődése az alaptendenciát tekintve megfelelt a külgazdasági körülményeknek, az I. félévi növekedés kissé szerényebb volt a tavalyinál. Azonban az idén a II. negyedévben élénkülés tapasztalható az év első hónapjaihoz képest. A GDP növekedése idén - a naptárhatást kiszűrve - az I. negyedévben 3,6%-os, a II. negyedévben 4,1%-os volt, az előző év azonos időszakához. A gazdaság II. negyedévi dinamizmusát az export és a beruházások területén tapasztalható élénkülés magyarázza. A beruházások idén az I. félévben 8%-kal nőttek. A beruházási kereslet élénkülését mutatja, hogy az I. negyedévi nem egészen 7%-os növekedés után a II. negyedévben több mint 9%-kal többet fordítottak fejlesztési célokra, mint az előző év azonos időszakában. Figyelmet érdemel, hogy a feldolgozóipari vállalkozások fejlesztési tevékenysége tavaly kiemelkedően

¹ A KSH gyorstájékoztatója alapján

magas volt, és erre a magas bázisra épült rá az idei, önmagában sem jelentéktelen mértékű növekedés.

A háztartások fogyasztására II. negyedévi adat még nem áll rendelkezésre, de a fogyasztás alakulásával szoros kapcsolatban álló részinformációk enyhe élénkülésre utalnak. A **reálkereset** a 2002–2003. évi gyors bérfőmozgást követően 2004 I. félévében lényegében stagnált. Ehhez mérten az idei 8%-os reálkereset-növekedés nem számít magasnak, ugyanis a növekedés igen alacsony bázison valósult meg (4. ábra)

4. ábra



Továbbá még akkor is, ha a gazdasági konjunktúra élénkülését figyelembe vesszük. A növekedés részben elszámolásbeli sajátosságokat is tartalmaz. Számításba kell venni ugyanis, a költségvetés területén az idén januárra áthúzódó egyhavi külön juttatás béremelő hatását. A versenyszférában, ahol az előbbi hatás nem érvényesült, az I. félévben mindössze 5%-kal nőtt a reálkereset. Ezen belül a II. negyedévben 5,4%-os volt a növekedés.

A magyar ipar fejlődése nemzetközi összehasonlításban is magas. Az Európai Unió országaiban az ipari termelés átlagos növekedési üteme az I. és a II. negyedévben egyaránt 1% alatt maradt. A II. negyedévben az unió 25 tagországa közül csak Észtországban fejlődött gyorsabban az ipar, mint Magyarországon. Az ipar bruttó termelése az év első hat hónapjában oly módon nőtt 6%-kal, hogy az I. negyedévben 2%-kal, a II-ban 10%-kal haladta meg az előző év azonos időszakában mért szintet. Júniusban mérséklődött a növekedési ütem az előző hónaphoz mérten.

A behozatal áru-főcsoportonkénti alakulásánál ki kell emelni, hogy a kivitelnél jóval szerényebb növekedési ütem olyan körülmények között jött létre, amikor a behozatalban

viszonylag nagy súlyt képviselő energiahordozók világszertei árai erőteljesen emelkedtek. Az energiahordozók árfolyamváltozást is magában foglaló árindexe 19%-os növekedést jelez az előző év azonos időszakához képest. Ez magyarázatot ad a külkereskedelmi cserearányok 1,3%-os romlására.

Az államháztartásra vonatkozóan már héthavi adatok állnak rendelkezésre. Az államháztartás konszolidált hiánya (helyi önkormányzatok nélkül) január–júliusban 936 milliárd forint volt. A központi költségvetés bruttó adósságállománya július végén 12,7 billió forint, 1,1 billióval magasabb, mint december végén. Az adósság nagyobbik része, 71%-a forintban, 29%-a devizában áll fenn, 90 %-át meghaladóan állampapírokban testesül meg.

Áralakulás

A legfrissebb rendelkezésre álló adatok szerint júliusban az ipar értékesítési árai az első félévben kialakult ütemnél kissé mérsékeltebben nőttek, e mögött a belföldi értékesítési árak növekedési ütemének csökkenése, és az exportáraknak a forint erősödése mellett bekövetkezett emelkedése húzódik meg. Júniusban az építőipari árak emelkedése alacsonyabb volt a január–májusnál. A mezőgazdaságban a növényi termékek árai január–májusban jelentősen csökkentek az egy évvel azelőttihez képest, és júniusban is elmaradtak az előző évitől. Az élő állatok és állati termékek árai a január–májusnál kisebb ütemben emelkedtek.

A külkereskedelmi forintárak júniusban a kivitelen mérséklődtek az egy évvel azelőttihez képest, a behozatalban elhanyagolható mértékben nőttek. Az első félév során mind az exportban, mind az importban csökkent a forintárszint, a forintnak az előző évihez viszonyított erősödésére visszavezethetően, miközben a cserearányok romlottak. A fogyasztói árak júliusban az első félévi átlaggal azonos ütemben – 3,7%-kal – emelkedtek az egy évvel azelőttihez képest. Az Európai Unió többi tagállamához viszonyítva a magyar fogyasztóiár növekedési ütem az előző hónapokban a második-harmadik, júliusban már csak az ötödik legmagasabb volt. Ennek magyarázata, hogy több országban nőtt az inflációs ráta. Az EU-25 átlaga lényegében változatlan maradt.

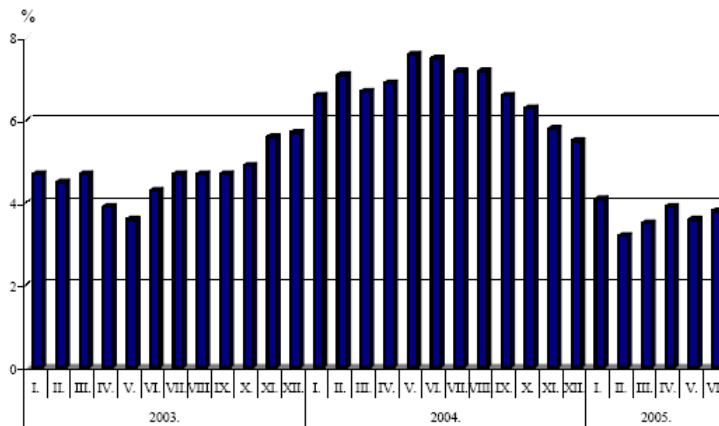
1 hónap alatt – 2005. júniushoz viszonyítva – az élelmiszerek árai 1,0%-kal csökkentek. Árcsökkenés következett be az idényáras élelmiszerek (7,1%), a sertézsiradék (3,1%), a cukor (2,4%), a sajt (1,7%) és tojás (0,9%) esetében. Ezzel szemben növekedett a sertéshús (3,0%), az étolaj (2,1%) és a liszt (1,1%) ára. Az idényáras élelmiszerek nélkül számítva az élelmiszerek árai nem változtak az előző hónapoz képest. A ruházkodási cikkek illetve a tartós fogyasztási cikkek körében árcsökkenés volt megfigyelhető. A szeszes italok, dohányárak, az egyéb cikkek, üzemanyagok, továbbá a szolgáltatások esetében áremelkedés következett be. Az üdülési szolgáltatások 8,3%-kal, a helyi tömegközlekedés 3,1%-kal drágult. A járműüzemanyag-árak 3,5%-kal növekedtek, a gyógyszer, gyógyáru 2,1%-kal drágult egy hónap alatt.

12 hónap alatt, 2004. júliushoz viszonyítva, az élelmiszerek árai az átlagosnál kisebb mértékben, 3,0%-kal emelkedtek. Ezen belül jelentős szóródás figyelhető meg: a sertézsiradék 31, a munkahelyi étkezés 8 százalékkal drágult. Csökkent viszont az elmúlt 12 hónap alatt a liszt (20%), a cukor (13%), az étolaj és a tojás (7%) valamint a péksütemény (4%) ára. A tartós fogyasztási cikkekért átlagosan 2,0%-kal, a ruházkodási cikkekért átlagosan 0,8%-kal kellett kevesebbet fizetni, mint 2004. júliusában. A szeszes italok, dohányárak árai az átlagosnál kisebb mértékben (3,1%) emelkedtek. A háztartási energia drágult a legnagyobb mértékben, 6,2%-kal, ezen belül a palackos gáz 11%-kal. A szolgáltatások átlagot meghaladó, 5,0%-os áremelkedésén belül a szerencsejáték 16, a helyi tömegközlekedés 14, a személyszállítás és a csatornadíj egyaránt 12%-kal drágult. Az egyéb cikkek, üzemanyagok árnövekedése szintén az átlagosnál magasabb volt (5,8%), ezen belül a

járműüzemanyagok 13 százalékkal kerültek többre, mint 2004. júliusban. Valamelyest rontja a kialakult kedvező képet, hogy az infláció az elmúlt két év igen magas rátájához képest javult (5. ábra)

5. ábra

A FOGYASZTÓI ÁRAK 12 HAVI VÁLTOZÁSA %-BAN
12 MONTH CHANGE OF CONSUMER PRICES, %
2003. JANUÁR–2005. JÚNIUS
JANUARY 2003–JUNE 2005



Foglalkoztatottság és keresetek

A rendelkezésre álló legfrissebb adatok szerint a **2005. május–júliusi** időszakban a foglalkoztatottak száma átlagosan 3 millió 909 ezer, a munkanélkülieké 299 ezer fő volt. A foglalkoztatottak száma nem változott érdemlegesen, a munkanélküliségi ráta viszont 5,9%-ról 7,1%-ra emelkedett 2004 azonos időszakához képest.

2005 II. negyedévében a foglalkoztatottak száma lényegében megegyezett az egy évvel korábbival, így a foglalkoztatási arány továbbra is alacsonyabb, mint az Európai Unióban. A munkanélküliek száma és aránya jelentős mértékben növekedett, a változás a férfiakat és a nőket egyaránt érintette. A korcsoportok közül a 20–24, illetve a 45–49 évesek esetében következett be nagyobb mértékű emelkedés. Az év első hat hónapjában 2 millió 784 ezren álltak alkalmazásban, ugyanannyian, mint 2004 azonos időszakában. A versenyszférában a létszámnövekedés (0,3%-kal) tovább folytatódott, míg a költségvetés területén csökkent (1,3%-kal) az alkalmazásban állók száma. A teljes munkaidőben foglalkoztatottak egy főre jutó **bruttó havi átlagkeresete** 156 900 forintot tett ki. A **nettó átlagkereset** 102 400 forint volt, 11,6%-kal magasabb, mint 2004 azonos időszakában. (Ezen belül a versenyszférában 8,7%-kal, a költségvetés területén 17,7%-kal nőtt a keresetek nettó értéke. Ez utóbbi az egyhavi külön juttatás idén januári kifizetésének következménye.). A **rendszeres bruttó átlagkereset** (prémium, jutalom és külön juttatások nélkül) a nemzetgazdaság egészében 7,4%-kal, ezen belül a versenyszférában 7,3, a költségvetésben 7,8%-kal növekedett. 2005 első felében a **reálkereset** 7,6%-kal haladta meg az egy évvel korábbit, ezen belül az I. negyedévben 9,7%-kal, a II. negyedévben 5,6%-kal nőtt a keresetek reálértéke. A versenyszférában, ahol a januárra áthúzódó egyhavi juttatás hatása nem éreztette hatását, csupán 5%-os volt a reálkeresetek növekedése.

Nettó átlagkeresetek (Ft/fő/hó)

	2004.		2005.	
	éves	június	I.-VI. hó	index*
Nemzetgazdaság	93 780	101 770	102 424	111,6
költségvetés	101 036	110 577	117 536	117,7
versenyszféra	90 801	98 085	96 135	108,7
ipar	91 892	100 288	97 750	109,1
vegyipar	118 390	126 751	126 002	109,9
vegyianyag, termék	127 472	146 229	139 414	113,7
gumi, műanyag	91 118	97 356	95 190	107,6

*az előző év azonos időszakához (%)

A nemzetgazdaságon belül a vegyipar valamelyest kedvezőbb, azonban itt is jelentősek a területi és összetételbeli eltérések.

A vegyipari ágazat bér és létszám adatai (2005. I. félév)

	bruttó keresetek			létszám		
	teljes	index**	rendszeres*	ezer fő	index**	
fizikai	141 413	107,5	132 818	106,9	50,7	97,6
szellemi	330 284	107,8	283 671	107,9	24,9	101,8
együtt	204 229	108,5	182 989	108,2	75,6	99,0
	nettó keresetek					
	összes foglalkoztatottra	index**	teljes munkaidősre	index**		
fizikai	95 450	109,2	96 790	108,5		
szellemi	187 315	109,2	186 638	108,3		
együtt	126 002	109,9	126 751	109,1		
Létminimum érték (két felnőtt, két gyermek)			166 431			

*jutalom, prémium, egyéb nem rendszeres juttatások nélkül

**az előző év azonos időszakához

A leggyakoribb család modell (két felnőtt, két gyerek) létminimum értéke csak a szellemiek körében fedezi a minimális megélhetés költségeit, ha egy kereső van, ami sajnos elég gyakori. (létminimumértékek a különböző háztartástípusokra a 2. mellékletben). Mindazon által a létminimum értékeknek a nettó bérekkel történő összehasonlítása inkább csak ijesztő illusztráció a jövedelempolitikai megfontolások során. Semmi szín alatt nem engedhető meg

az azzal való megelégedettség, ha a munkabér fedezi a létminimumot, akkor minden rendben van a munkabérek világában. Először is a munkabérek a teljesítmények, a szakképzettség, a kreativitás, és még számtalan tényező szerint, meglehetősen széles sávban differenciált kompenzációja a munkavégzésnek, másodsor a bizonytalan munkavállalási lehetőség miatt tartalékok képzésére is biztosítékot kell nyújtson, s végezetül a megfelelően képzett hosszútávú munkaerő utánpótlásra is fedezetet kell képezzen. Ilyenformán nem is a munkabérekkel kellene összevetni, ez csak sajnálatos szükségszerűsége jelen társadalmi körülményeinknek, hanem a különböző egyéb juttatások, támogatásoknál, mint a munkanélküliek támogatása, minimális nyugellátás, (például: rokkantnyugdíj), családtámogatás, stb., s további szociális juttatások esetére kell, hogy támpontot nyújtson. Nagyon elkésérítő kép, hogy a létminimum a munkabéreknél – különösen, hogy az átlagbéreknél is – összehasonlítás alapjává válhat.

NÉHÁNY KÖVETKEZTETÉS

A mostanra már mintegy tíz éve készülő létminimum számításaink végső következtetése az volt, hogy az Unió országaitól való igen nagy lemaradásunk a keresetek terén, meg fogja bosszulni magát. Sajnálatos, hogy jóslataink beváltak. Olyan körülmények között csatlakoztunk, amelyben egy sereg negatív hatással szemben szinte semmilyen pozitív hatás nem érvényesült. Akkor, amikor az Uniós csatlakozás kérdése először került komolyan megvalósulás-közelbe, még volt esély egy felzárkózási program kidolgozására, megvalósítására. Belépéskor reméltük, (remélhettük), hogy az Unió támogatásával javuló gazdasági körülmények közé kerülhetünk, de az Uniós források előzőnlése helyett az alábbi adatsorokat olvashatjuk a KSH honlapján (Satadat-rendszer, 2.1.7. 4-es és 5-ös táblázat):

9. táblázat

A központi költségvetés bevételei (4) és kiadásai (5)
(részlet, millió euró)

	2004. tény	előirányzat	2005. I –V. havi tény	várható*
Befizetés az EU-ba	119 721	210 000	93 427	300 000
Visszatérítés EU-ból	42 813	7 916	3 425	8 500

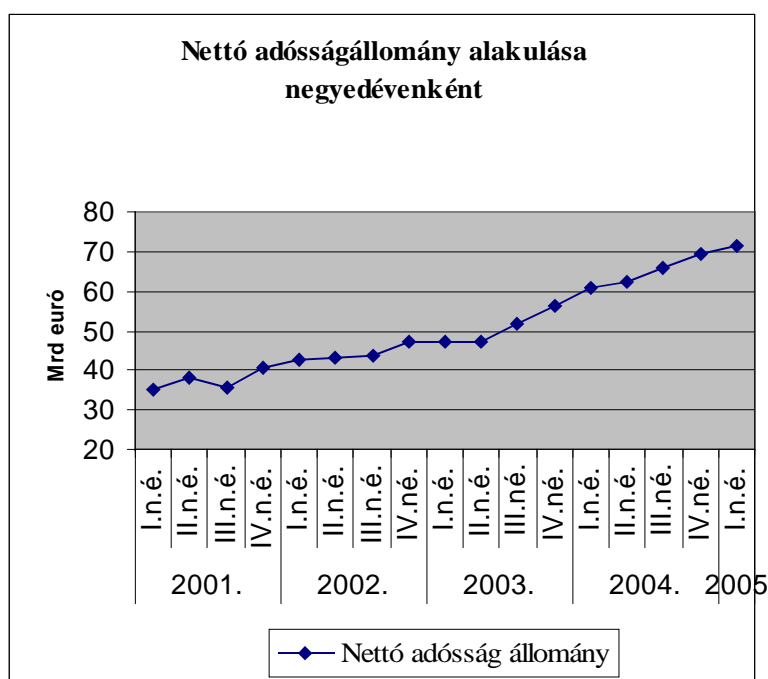
* a havi adatsorokból extrapolálva

Egyenlegünk meglehetősen negatívnak mutatkozik, azzal együtt is, hogy e téren a különböző intézmények, pártok véleménye jelentősen eltérőek. Hogy milyen juttatások szerepelnek, vagy nem szerepelnek e kimutatásokban, a különböző megmozdulásokból, nyilatkozatokból arra lehet következtetni, e területen nem minden van rendben. Összességében mégis úgy tűnik, inkább mi támogatjuk az Uniót, s ebből a felzárkózás támogatása aligha várható, ha mindvégül feltételezhetünk is talán valami pozitív egyenleget.

A jelöltek közül egyedül mi teljesítettük maradéktalanul, sőt túl, a nemzetközi pénzügyi szervezetek (Világbank, IMF) utasításait, a neoliberális közgazdasági elméletek követelményeinek kíméletlen érvényesítését, amelyeknek lényege: minden feláldozható az adósságszolgáltatás primátusával szemben. Mindez a lakosság széles tömegeit nyomorította el, de minden ellenkező propaganda ellenére, haszontalannak bizonyult. Adósság-

állományunk alakulásából ítélve e mindenek előtti törlesztések sem jelentettek könnyebbséget. Valamikor megtévesztett népeiségünk abban a reményben tudta elfogadni az adósságszolgálat mindenek előtt való teljesítését, mert remélte, hogy e kíméletlenül kemény fizetés átmeneti, s tartozások egy mérsékeltebb szinten elviselhetőek lesznek, s majd egyszer – beláthatón időn belül – meg is szűnnek. De lám minél többet törlesztünk annál több az adósság. Tekintsük meg néhány közzétett adatot, (hozzátéve, ahány adatforrás annyi forma, változat), lényegükben azonosak:

3. ábra



Még néhány további adat:

10. táblázat

év	a költségvetés bruttó adóssága (MrdFt)	bruttó deviza adósság (MrdEuró)*	nettó adósság (MrdEuró)*
2002.	9224,2	22,8	5,5
2003.	10582,7	26,9	8,0
2004.	11592,4	31,3	10,9
2005. I-VII.	12685,2	34,5**	12,5**

* Tulajdonosi hitelek és a forintban denominált hitelek nélkül, év végi adatok

** év végére várható

(Forrás: MAGYARORSZÁG:HU kormányzati (PüM) portál)

Továbbá e témában a KSH – MNB-re történő hivatkozással – adatai (Stadat-rendszer, pénzügyek):

11. táblázat

**Magyarország külfölddel kapcsolatos tartozásai
(millió euró)**

EURO – MONT Kft - VDSZ

	2001. I. n. év	2005. I.n.év
összes külföldi tartozás	57 889	110 229
ebből:		
közvetlen tőkebefektetés	25 180	50 070
portfolió befektetés	16 302	37 499
nettó külföldi tartozás	35 227	71 204

Néhány adat az adósságszolgálatról (millió forint):

	2003.	2004.	2005. I. n.év
Adósságszolgálat, kamattérítés (-)	812 066	886 242	880 247
Adósságátvállalás (-)	-	32 855	69 900
Adósságszolgálat bevételei (+)	104 176	91 704	95 817
EGYENLEG (-)	707 890	827 393	854 330

Forrás: A központi költségvetés bevételei és kiadásai - KSH

Tekintettel arra, hogy nem a költségvetés, az adósságszolgálat elemzése a cél, itt csupán illusztrációként szerepelnek a kiragadott adatok, reprezentálva azt a tényt, hogy az eladósodásunk állandó és növekvő folyamat annak ellenére, hogy úgymond az állami vagyon értékesítése az adósságszolgálat mérséklésére szolgál. Elég itt annyi, hogy az 1859 állami vállalatból 487 így vagy úgy megszűnt, 1288 társasággá átalakult, ebből további 267 szűnt meg felszámolással, vagy végelszámolással, 1271 került értékesítésre, így mára a mintegy 12 – 15 ezer mrdFt- ra becsülhető vagyonból (egyések szerint 20 billiót is meghaladó vagyonból), összesen 814 720 millió Ft értékben 135 társaság marad meg. Vagyis az állami vagyon mintegy 95%-a úgy fogyott el, hogy közben az adósság mintegy megduplázódott.

Az, hogy az Unióban vannak országok melyek adósság-állománya, meghaladja GDP-jük akár 60 %-át is, nem igen meggyőző érv. Nem mindegy miből tevődik össze az adósság, s az sem, mennyi, ami visszamarad. Egyfelől a mintegy 200 – 250 ezer forintnak megfelelő létminimumuk három, három és félszeresével rendelkező polgárnak a 10 %-os adósságszolgáltatás és az 50 – 60 ezer forintos létminimumát éppen csak meghaladó hazai polgár 15%-os adósságszolgálata között rendkívül nagy a különbség. Másfelől más az az adósság, ami csupán a költségvetés folyó hiányát és az adósságszolgálatot finanszírozza. Ez csak olyan adósságspirált eredményez, amelyből nincs kiút.

Az egyes úgynevezett csomagok „eredménye” az ország leromlása, az életszínvonal csökkenése, mely végső soron a munkaerő mind szakmai, mind általánosan vett értékének csökkenését eredményezte. Intézmények, iskolák, szakmák sokasága szűnt meg pénz és akarat híján, s a nemzetközi munkamegosztásban is egyre alacsonyabb rendű, egyre megalázóbb szerep vállalására van csak módunk és – sajnos immáron – képességünk

12. táblázat

A hozzáadott érték megoszlása tulajdonosi szektorok szerint (folyó áron)			
	(%)		
Tulajdonosi szektor	2001	2002	2003
Közösségi	27,4	29,0	29,9
Hazai magán	50,5	48,8	47,2
Külföldi	22,1	22,3	22,9

Miután mind a közösségi, mind a hazai tulajdon folyamatosan csökken, a hozzáadott érték is szükségszerűen csökken, alátámasztva a korábbi megállapítást.

A társadalom kettészakadt és a leszakadt, elnyomorodott, véglegesen kirekesztődött népesség magasabb színvonalú produktumokra már nem képes, így az „elért” színvonalával, saját további lesüllyedésének is biztosítéka lett, a felzárkózásra, napjainkra minden esély elmúlt. De az életszínvonal csökkenése e jelenségcsoportnak csupán az egyik oldala. A másik oldal – a ma oly divatos szempont – a versenyképesség kérdése. A versenyképesség javítása alatt ma szinte kizárólag a „magas” munkabérek mindenáron történő leszorítását tekinti a „hivatalos” közvélemény, élükön a munkaadók szervezeteivel és a körjük csoportosuló gazdaságkutató intézményekkel. Ezzel szemben a versenyképesség – egyik – legfontosabb tényezője a termelékenység, a másik legfontosabb tényező a humán-erőforrás fejlesztése (oktatás, tovább- és átképzés, egészségi állapot stb.) kellene legyen, már ami a valódi versenyképességi tényezőket illeti.

A magyar vállalatok átlagos termelékenység kiesése 45 %-os, azaz a 225 munkanapból 102 esik ki. A hazai mutató a „globális” átlagnál kedvezőtlenebb. A bérek felzárkóztatásával szemben a legfőbb indok a termelékenység alacsony színvonala. A munkavállalók követelése éppen az, hogy olyan módon legyenek foglalkoztatva, amely azonos keresetet jelent, természetesen azonos termelékenység mellett. Végül is nem a munkavállalókon múlik a termelékenység sorsa, ennek alakulásában nincs befolyásuk. Amíg a hazánkba beáramló működő tőke, nem áll másból, mint amelyek a fejlett országokból, környezeti, energetikai stb., - végső soron termelékenységi - problémák miatt ki lettek tiltva, a termelékenységünk (sok más mellett) nem is fog javulni. Ez viszont kormányzati feladat.

. A legnagyobb baj az, hogy számos kormánytényező, valamint a munkaadók megnyilvánulásai azt sugallják, hogy a tisztességes és méltányos bér rontja a versenyképességet. Rendszeresen és tudatosan összemossák a béreknek, mint költség tényezőknél, és mint egyéni kereseteknek szerepét. A **magas bérszínvonal** és az **alacsony bérköltség** két külön fogalom, melynek **egyidejű teljesülése** mellett meg lehet felelni a versenyképességi követelményeknek. Sőt! A költség alapú versenyképesség tényezői vonatkozásában csupán annyi a bérek szerepe, hogy a magas színvonalú kihívásoknak csak magasan képzett, innovatív, fegyelmezett, hatékony munkaerővel lehet megfelelni, ami semmiképpen nem lehet olcsó.

Budapest, 2005. szeptember

Szmrecsányi Szilveszter Pál

Élelmiszerfogyasztás Ft/fő/hó

(árindex = 100,6 %)

Aktív korú személy esetében	14 907
Gyermek esetében (0 - 15 év)	11 598
Nyugdíjas esetén	13 148

Lakással kapcsolatos költségek Ft/háztartás

(árindex = 104,6 %)

1 személyes háztartásban	16 566
2 személyes háztartásban	22 088
3 személyes háztartásban	27 610
4 személyes háztartásban	33 132
5 személyes és további háztartás esetén	36 813

Egyéb kiadások Ft/fő/hó

(árindex = 102,8 %)

1 aktív személynél	25 917
2 és további aktív személy	19 438
1 gyermekre	16 846
2 gyermekre	12 959
3 és további gyermekekre	10 367
1 nyugdíjas esetén	23 325
2 és további nyugdíjas esetén	16 846

Létminimum értékek
2005. június
(Ft/hó/fő)

háztartástípusok		létminimumérték	
		összesen	ebből élelmiszer
Aktív háztartások			
	fogy. egys.		
1 aktív felnőtt	1,00	57 390	14 752
1 aktív felnőtt + 1 gyerek	1,65	94 694	26 141
1 aktív felnőtt + 2 gyerek	2,15	123 389	37 530
2 aktív felnőtt	1,75	100 433	29 504
2 aktív felnőtt + 1 gyerek	2,40	137 736	40 893
2 aktív felnőtt + 2 gyerek	2,90	166 431	52 282
2 aktív felnőtt + 3 gyerek	3,30	189 387	63 671
2 aktív felnőtt + 4 gyerek	3,70	212 343	75 060
3 aktív felnőtt	2,50	143 475	44 256
3 aktív felnőtt + 1 gyerek	3,15	180 779	55 645
3 aktív felnőtt + 2 gyerek	3,65	209 474	67 034
3 aktív felnőtt + 3 gyerek	4,05	232 430	78 423
3 aktív felnőtt + 4 gyerek	4,45	255 386	89 812
Nyugdíjas háztartások			
1 személyes háztartás	0,90	51 651	13 011
2 személyes háztartás	1,55	88 955	26 022
3 személyes háztartás	2,20	126 258	39 033

**A vegyipar nettó bérei szakági és állománycsoporti bontásban
(2005. I. félév)**

Ágazat	2005 I.félév			index (%)*		
	fizikai	szellemi	összesen	fizikai	szellemi	összesen
Alumíniumipar	118 127	243 388	147 355	110,5	113,5	111,7
Gázipar	105 450	150 406	133 956	108,8	104,9	106,4
Gumiipar	108 062	218 256	135 186	108,2	107,5	108,8
Gyógyszeripar	126 098	188 295	157 495	111,7	109,8	111,3
Szakágazaton - kívüli	91 164	204 205	175 431	105,8	110,4	110,6
Papíripar	102 605	200 147	128 434	104,6	99,0	102,3
Vegyipar	92 958	168 081	117 438	111,4	112,6	112,4
VDSz összesen	106 539	183 425	137 499	110,5	109,6	110,5

*az előző év azonos időszakhoz

