

LÉTMINIMUM 2012.

Készítette
Szmrecsányi Szilveszter Pál
2013. április

A rendszerváltást követően nagy érdeklődést mutatott a közélet, a létminimumértékek iránt. A szakszervezetek számára ez – az általános érdeklődésen túlmenően - fontos segédeszköz az évenkénti bértárgyalásokhoz. Kialakult gyakorlatunknak megfelelően, ez évben is az éves bértárgyalások alátámasztásául került kidolgozásra.

A KSH-ban 1991-ben, az 1989-es háztartás-statisztikai adatbázison indultak a számítások. A fogyasztói kosár nem csupán az élelmiszerekre épült, hanem a számítás az összes többi szükséglet értékösszegét tekintve is közvetlenül a háztartás-statisztika tényszámaiból lett kialakítva. Az 1991-ben 1989-es bázison kiszámított minimumértékeket a KSH 1989-1994 között a fogyasztói-árindexekkel folyamatosan korrigálva, továbbvezette. Ezt a gyakorlatot 1994 decemberével megszüntette, majd az 1996-tól újra induló létminimum-számítás, már nem a továbbvezetési gyakorlatot követte, hanem **az élelmiszer-fogyasztási normatíva által meghatározott élelmiszer mennyiségeknek, az aktuális árakon számított értékösszegével azonos mértékű élelmiszert fogyasztó háztartások össz fogyasztását tekintette létminimumnak.** Az így számított létminimumérték mintegy 40%-al lett kisebb az árindexszel továbbvezetetté, ugyan ebben az évben. Az eljárást számos országban alkalmazzák és bár természetesen lehet vitatni, minden tekintetben vitán felül álló módszert még nem sikerült senkinek sem kialakítani.

A VDSZ-nél több mint egy évtizede kísérjük figyelemmel, és végezzük a számításokat. Számításaink a KSH 1991. évben alkalmazott módszeréből indul ki, vagyis **az aktuális árindexek segítségével közelíti a létminimum értékét.** Úgy éreztük, hogy az akkori minimum kosár - mára már elvitathatatlan - szükségletek bizonyos elemeinek legalább nagyságrendjét még tartalmazta. Megjegyzendő, hogy a továbbvezetési módszer eddigi számítási módszerét, a túl hosszú idő, az időközben jelentősen átalakult fogyasztási struktúra, továbbá a mérsékeltebb infláció okán, mindenképpen újra kell gondolni úgy, hogy mindazon tételek szerepeljenek benne, amelyek már a szegénységi küszöb környékén élők részére is biztosítják, a társadalom adott szintjén elfogadott, de igencsak szűkös létezés feltételeit!

Meggyőződésünk, hogy a munkabérek mai szintje nem tartalmazza a lakáshoz jutás költségeit, a reprodukciós kiadások nagy részét (oktatás, egészség, regenerálódás, stb.).

Fizikai erőnlét, társadalmi erőnlét, szegénységi küszöb

A létminimum értékek helyén való értelmezéséhez meg kell ismerkednünk néhány sokszor összekeveredő fogalommal.

Szegénységi küszöb (lásd később) **az a határ**, amelyen még tartósan reprodukálható a legalacsonyabb, még emberi szintű létezés, **amely határ alatt élők a társadalomból kirekesztődnek.** Ilyen rétegnek egy egészséges társadalomban a kellő gondossággal kialakított szociális hálónak köszönhetően, nincs helye. Ennek ellenére a fejlettebb országok körében is egyre növekszik részarányuk. Az évtizedekkel korábban importált alacsony képzettségű, alacsonybérű munkaerő mára már szétzilálta nem egy ország hagyományos társadalomszerkezetét.

E rétegek kezelhetősége érdekében egyre inkább előtérbe került a szegénység kvantitatív - számszerű - meghatározásának igénye. Gyakorlata az egyszerű fizikai létezés biztosító minimális szükségletek kielégítésére szolgáló jövedelem nagyságának meghatározásával indult, egy olyan fogyasztói kosár segítségével, mely a táplálkozás, a ruházkodás, a lakásfenntartás költségeit racionális gazdálkodás mellett nagyon szerénynek tekinthető szinten tudja biztosítani. A nemzetközi gyakorlatban az egyszerű „fizikai erőnlét”

fenntartásához szükséges javak nagyon szűk köre, az idők folyamán egyre újabb szükségletek elismerésével kibővülve a „társadalmi erőnlét” szintjére emelkedett.

A létminimum tehát nem a még életben maradás határértéke, hanem olyan összeg, amely biztosítja a folyamatos életvitellel kapcsolatos igen szerény – konvencionálisan alapvetőnek minősülő – szükségletek kielégítését. A létminimum tehát a „fizikai erőnlét” feletti az un. „társadalmi erőnlét” szinthez tartozó fogyasztási javak – adott árszinten meghatározott - számszerű értéke.

A szegénység fogalmát – amely azonosítható a „fizikai erőnlét” tartalmi definíciójával - egyre inkább felváltja a társadalmi kirekesztődés (*social exclusion*) fogalma, amelynek elterjedésével annak számszerűsítése is szükségessé vált. Az Európai Unió Statisztikai Hivatala az Amszterdami Szerződés ratifikálása után - melyben közvetlenül is szerepel a szegénység fogalmának kiszélesítése a társadalmi kirekesztődés irányába - hozzálátott az új fogalmi apparátus kidolgozásához.

Az OECD tanulmánya szerint **a szegénységi küszöb** megközelítőleg az egy főre jutó, rendelkezésre álló nemzeti jövedelem 66 %-a körüli szinten húzható meg. **Az Európa Tanács keretében készült tanulmány szerint az országos átlagkereset 60%-a**, így a szegénységi küszöb nem abszolút érték, hanem az adott társadalom általános szintjétől függ.

Más megközelítésben **szegénységi küszöb a medián jövedelem 60%-a** - az EU-konvenciók is ezt erősítik – bár számos országban ettől eltérő arányt tartanak reálisnak. A franciák például előnyben részesítik az 50%-os szintet, míg a hazai viszonyokra reálisabbnak tűnik egy 70% körüli arány. Értelemszerű, hogy teljes egyetértés – különösen abszolút számértékhez kötötten - nem valószínű.

Jövedelmi helyzet

A háztartások egy főre jutó jövedelmeinek alakulása

(Az itt szereplő eredmények a KSH EU-SILC (Statistics on Income and Living Conditions) 2011-es jövedelmi referenciaévre vonatkozó felvételéből származnak. Kivételt képeznek a relatív anyagi helyzetre vonatkozó adatok, amelyek a kérdezés időpontjára (2012 márciusa) vonatkoznak.)

Magyarországon a lakosság egy főre jutó nettó jövedelme az évezred elején a gazdaság teljesítményével párhuzamosan növekvő tendenciát mutatott, majd a dinamika megtört, és 2006-ról 2007-re a jövedelmek reálértéke csökkent. 2007 és 2009 között – a megszorító intézkedések hatására – már nominálértéken is mérséklődött a lakosság átlagos jövedelmi szintje. Ez a kedvezőtlen helyzet 2010-ben enyhült, és a vizsgált időszak utolsó két éve alatt az egy főre jutó éves nettó jövedelmek átlagos nagysága – az inflációs hatást is figyelembe véve – 43 ezer forinttal nőtt. 2011-ben a háztartások egy főre jutó éves bruttó jövedelme 1198 ezer forint volt, 4,6%-kal magasabb az előző évinél. Az egy főre jutó éves nettó jövedelem 989 ezer forintot tett ki, így 5,3%-kal haladta meg a 2010. évit, – ami a 3,9%-os fogyasztói áremelkedés mellett – 1,3%-os reáljövedelem-növekedést jelentett.

**a háztartások egy főre eső nettó jövedelme,
a szegénységi küszöb és arány**

Háztartás típus	/ időszak	2009	2010	2011
Gyermek nélküli háztartás	Ft/ht	1 089 670	1 138 988	1 155305
Gyermekes háztartás	Ft/ht	698 185	726 094	804871
Szegénységi küszöb értéke				
Egyszemélyes ht.	Ft	715 187	713291	749550
	euró	2 844	2544	2721
	PPS	4 571	4164	4190
2 felnőtt + 2 gy. Ht	Ft	1 501 892	1497911	1574055
	euró	5 972	5343	5714
	PPS	8 767	8743	8799
szegénységi arány				
Társadalmi juttatásokkal	%	12,4	12,3	13,8

Relatív anyagi helyzet

A fogyasztási kiadások meghatározó tétele a lakásfenntartás (ebben a lakáshoz jutás költsége nem szerepel). A lakhatás nehézségeivel kapcsolatban a háztartások arra adtak választ, hogy megengedhetik-e maguknak, hogy lakásukat a téli hidegben megfelelően fűtsék, illetve, hogy otthonuk fenntartása (lakbér, közös költség, közüzemi díjak) mennyire megterhelő anyagilag. Az összes háztartás csaknem egyharmada (598 ezer háztartás) nem tudta megfelelően fűteni lakását, ezekben a családokban 1422 ezer ember él. Általánosságban az elégtelenül fűtött otthon oka leginkább az alacsony jövedelem. Az alsó jövedelmi kategóriában élők harmada (mintegy 325 ezer személy) nélkülözötte a fűtést, míg a leggazdagabbak közül is akad 3,7%. A település típusát tekintve főként a vidéki városok háztartásai érintettek (21,3%), és kevésbé vannak jelen a községek háztartásai (13,9%). Ez valószínűleg azért van így, mert a községben élőknek a családi házas környezetben sokkal nagyobb mozgásterük van a fűtési módok kiválasztásában (például a gázfűtésről könnyebb áttérniük az olcsóbb fafűtésre), mint a városlakóknak, így a még alacsonyabb jövedelem esetén is, olcsóbb fűtőanyag használatával meg tudják oldani a lakás fűtését. A gyermekes háztartások közül a három és annál több gyermeket nevelők között minden ötödik háztartásban gondot jelent a fűtési költségek előteremtése, ezekben a háztartásokban 208 ezren élnek. Kiemelten veszélyeztetetnek tekinthetjük az egyedül élőket is (mivel a lakás fenntartása relatíve náluk jelenti a legnagyobb megterhelést), közülük majd minden negyedik (213 ezer fő) véli úgy, hogy nem tudja lakását megfelelően fűteni. A háztartások arról is arról is számot adtak, hogy volt-e az elmúlt 12 hónapban hátralékuk az egyes lakhatással kapcsolatos számláik fizetésével. Lakbérhátralékot az alsó jövedelmi tizedben a háztartások több mint fele halmozott fel, de még az alsó kétötödben is jelentős ez a kockázat. Nehéz helyzetben vannak a gyermeküket egyedül nevelő szülők is, e háztartások 48,3%-a késett már a fizetéssel, 39,2%-uk többször is. A közös költséget az érintett háztartások 11,0%-a nem tudta megfelelő időben fizetni, 7,6%-uk

többször is. Főként az alacsony jövedelműek és az aktív korú népesség fizetett késedelmesen, azokban a háztartásokban, ahol legalább egy 65 év feletti személy is él, a közös költséggel elmaradók aránya mindössze 3,4%-os. Valamilyen közüzemidíj-tartozása mintegy 759 ezer háztartásnak volt az elmúlt 12 hónapban. Ezekben a háztartásokban él a népesség közel egy negyede mintegy kétmillió-négyszázezer fő. A késedelmes fizetésben lévők többsége (75%-a) jellemzően nem egyszer, hanem többször került pénzzavarba.

2012-ben a lakásfenntartási kiadásokon túl több mint 665 ezer háztartás érintett lakáshitelek törlesztésében. E háztartások több mint 55%-a (369 ezer család) gyermeket is nevel. A lakáshitelesek 23,5%-a az utóbbi 12 hónapban legalább egy alkalommal nem tudta időben fizetni a hitel törlesztőrészletét. A három- és annál több gyermekesek között a késve fizetők aránya kiemelkedően magas (35,1%-os) volt, és e probléma több mint 19 ezer családot érintett. A lakáshitel törlesztésére a legnagyobb kockázatot az jelentette, ha a háztartás tagjai nem rendelkeztek keresettel.

A lakásfenntartás mellett jelentős kiadási tételt jelentenek az élelmiszerre fordított összegek. 2012-ben Magyarországon a lakosság közel harmada nem engedhette meg magának, hogy minden második nap húst (vegetáriánusok ezzel egyenértékű ételt) fogyasszon. A legszegényebbeknél 71,6% (704 ezer fő), az aktív háztartásokban élőkénél 27% (1924 ezer fő) ez az arány. A gyermek nélküliek és az egy-, valamint akétgyermekesek esetében közel azonos arányú (30% körüli), csak a 3 és annál több gyermekesek nélkülözése emelkedik ki. A nagycsaládosok közül minden második személynek (484 ezer fő) pénzhiány miatt nincs lehetősége rendszeresen húst enni. A depriváltak (lásd később) közé kerülésre annál nagyobb az esély, minél alacsonyabb jövedelmi tizedbe tartozik az adott háztartás. Ezekben a háztartásokban nagyságrendileg is többen élnek, mint a jobb módúakban. A jövedelmi tizedek közti depriváltak (l.u.o.) létszámeloszlása nem egyenletes. Azok között, akik nem tudnak minden második nap húst enni, kiemelkednek az alsó két jövedelmi decilisbe tartozók (1206 ezer fő), miközben elenyésző ugyanez a felső két jövedelmi kategóriában.

A lakosság saját anyagi helyzete nem csak az alapján minősítheti, hogy az alapvető szükségleteit, az étkezést vagy a lakhatást ki tudja-e önmaga számára megfelelő mértékben és minőségben elégíteni, hanem egyéb elemek alapján is. Például, hogy anyagi lehetőségei lehetővé teszik-e számára, hogy a testi-lelki feltöltődéshez szükséges programokon részt vehessen, képes-e megfizetni évente legalább egy egyhetes nyaralást. 2012 márciusában a megkérdezett háztartásokban élők több mint kétharmada (6579 ezer fő) nyilatkozott úgy, hogy pénzhiány miatt nem tud elmenni nyaralni, évente egyszer, legalább egy hétre. Legrosszabb helyzetben (94,9%) a legalsó jövedelmi decilisbe tartozók vannak, őket az inaktív háztartások követték, közülük tízből nyolc fő nem tudta üdülését megfizetni. A probléma azonban nem csak ezt a réteget érintette erőteljesen, mert a nyaralás költségeit az aktív háztartásokban élők 62,1%-a (4424 ezer fő) sem tudta jövedelméből kigazdálkodni. A háztartások többségének megtakarítási nehézségeire utal, hogy egy váratlan, nagyobb összegű kiadást 73,4%-uk (2 773 ezer háztartás) nem tud saját erőből megfizetni. Nem képes erre a legszegényebbek 97,2%-a, de még a felső jövedelmi tizedbe tartozók 43,9%-a sem. Az iskolai végzettség – amely szorosan kapcsolódik a jövedelmi helyzethez – jelentősen befolyásolja a megtakarításra való hajlandóságot, illetve az arra való képességet. Míg az általános iskola 8 évfolyamát végeztek 87,0%-a, addig az egyetemi, doktori fokozattal is rendelkező diplomás referenciaszemélyek háztartásaiban 44,8%-os a váratlan kiadást kifizetni képtelenek aránya.

A szegénységgel kapcsolatos indikátorok (Laeken, 2001)

(Stat. Tük. 2012/72)

A szegénység mérésével kapcsolatosan célszerű megismerni néhány definíciót:

Szegénységi küszöb: a medián ekvivalens jövedelem 60%-a nemzeti valutában, euróban, továbbá vásárlóerő-egységben (PPS) kifejezve.

Szegénységi arány: a medián ekvivalens jövedelem 60%-ánál kevesebb jövedelemmel rendelkező háztartásokban élő személyek aránya.

Szegénységi kockázat: az adott csoportba tartozó szegények aránya az országos átlaghoz viszonyítva. Az 1-nél nagyobb érték az adott kategóriákba tartozók szegénységi küszöb alá kerülésének az átlagosnál nagyobb, az 1-nél kisebb érték pedig az átlagosnál kisebb kockázatát jelenti.

A depriváció „megfosztottságot”, az általánosan elfogadott és alapvetőnek tekintett javakkal és szolgáltatásokkal való rendelkezés anyagi hiányából következő kényszerű nélkülözését jelenti. Anyagilag depriváltak: akik meghatározott 9 fogyasztási tétel közül legalább háromról anyagi okból lemondani kényszerültek: 1. váratlan kiadás fedezése, 2. évi egy hét üdülés, 3. részletek fizetése (lakbér, lakástörlesztés, közműszámlák, részletre vásárolt termékek), 4. megfelelő étkezés, 5. a lakás megfelelő fűtése, 6. mosógép, 7. színes tv, 8. telefon, 9. személygépkocsi.

A szegénységgel és társadalmi kirekesztődéssel kapcsolatos mutatószámok listáját 2001-ben az Európai Unió laekeni ülésén fogadták el. Az indikátorok köre azóta jelentősen kibővült, jelenleg négy területet fog át, amelyek egyrészt a gazdasági, társadalmi és demográfiai változásokat mérik, másrészt a társadalmi befogadásra, a nyugdíjakra, és az egészségügyi helyzetre vonatkoznak. Az adatok forrása az EU-SILC felvétel, amely a lakosság jövedelmét és életkörülményeit vizsgálja. Az eddigi legutolsó (2010–2011. évi) felmérés alapján tapasztalható főbb tendenciák az alábbiak:

- 2010-ben Magyarországon a jövedelmi szegénységi arány a teljes lakosság körében 13,8 % volt, 1,5 százalékponttal magasabb, mint egy évvel korábban. Változatlanul a gyermekek a legveszélyeztetettebbek, akik relatív helyzete hosszabb időtávon romlott.
- Háztartástípusonként vizsgálva a 3 és annál többgyermekesek, valamint az egyszülős háztartásokban élők helyzete a legrosszabb, körükben tízből hárman a szegénységi küszöb alatt élnek, szegénységi kockázatuk az országos átlag többszöröse
- A szegények négyötöde a 2005. évi fix szegénységi küszöb alatt élt 2011-ben. A 65 év feletti szegények helyzete látszólag kedvezőbb, körükben tízből heten élnek a 2005-ös szegénységi szint alatt, ami feltehetően a nyugdíjasok természetes cserélődésének a következménye.

A jövedelmi szegénységgel kapcsolatos indikátorok

A jövedelmi szegénység mérésénél kulcsfontosságú a jövedelmek számbavétele, amely során a háztartások összes nettó jövedelmét figyelembe veszik úgy, hogy minden egyes háztartástag munkából, társadalmi juttatásból, illetve vagyomból származó jövedelmét összegzik, és csökkentik a fizetendő adókkal és járulékokkal. Az egyszemélyes háztartások szegénységi küszöbének vásárlóerő-paritáson kifejezett értéke a 2010-es jövedelmi referencia évben Magyarországon 4190 PPS volt, amely az egy évvel korábbihoz (4164) képest mindössze 0,6%-os növekedést jelent. A forintban mért érték a vizsgált egy év alatt 5,1%-kal emelkedett, alig haladta meg a havi nettó 62 ezer forintot, ami a fogyasztóiár-indexszel korrigálva gyakorlatilag stagnált. 2010-ben a jövedelmi szegénységi arány 13,8%-os volt, ami az előző évihez képest jelentősen (1,5 százalékponttal) nőtt. Ez minden egyes korcsoport szegénységi arányában megmutatkozott, természetesen nem azonos mértékben.

A társadalmi juttatásoknak a szegénység csökkentésében játszott szerepét mérő egyik hipotetikus mutató a jövedelmek számításánál a nyugdíjakat figyelembe veszi, csak a többi juttatástól tekint el. Így a szegénységi arány 2011-ben országos szinten 28,9%-ot tett ki. Csak nyugdíjjal és munkajövedelemmel kalkulálva tehát a szegények aránya több mint kétszerese lenne az eredetileg számított szegénységi aránynak. Adataink (Stat.Tük.) szerint a társadalmi juttatásoknak a jövedelmi szegénység csökkentésében játszott szerepe az Unión belül Magyarországon kiemelkedően magasnak tekinthető (52,3%), míg az EU átlaga 2010-ben 36,7% volt.

A jövedelmi szegények aránya (%)

megnevezés / időszak (év)	2005	2006	2007	2008	2009	2010	2011
jövedelmi szegénységi arány	13,5	15,9	12,3	12,4	12,4	12,3	13,8
nyugdíjakkal, (de társadalmi juttatások nélkül)	29,4	29,6	29,3	30,9	28,9	28,4	28,9
nyugdíjak és társadalmi juttatások nélkül	48,7	48,6	49,4	52,1	51,3	51,4	51,8

Ez utóbbi, az összes társadalmi juttatást és nyugdíjakat is figyelmen kívül hagyó mutató a transzferek figyelembevételével számítottak több mint négyszerese lenne, és elsősorban a csak nyugdíjjal rendelkező 65 éves és idősebb korcsoportba tartozók helyzetét súlyosbítaná. Szegénységi arányukat több, mint húszszorosára növelve azt eredményezné, hogy körükből 10-ből 9-en a szegények közé tartoznának – ez arra utal, hogy jövedelmi téren szinte kizárólag a nyugdíjra vannak utalva, nincs olyan megtakarításuk, ami folyamatos jövedelemkiegészítést tenne lehetővé számukra. A társadalmi juttatások hiánya a gyermekek szegénységi arányát több mint 2,5-szeresére, a 18–64 éveseket pedig, több mint 3,5-szeresére emelné. Ezek az arányok meglehetősen stabilak, 2005-höz viszonyítva a nyugdíjasoknál kismértékű javulást, a fiatalabbaknál, elsősorban a gyermekeknél némi romlást tükröznek.

A tagállamok többségében 2005-től (jövedelmi referencia év: 2004) kezdődően az EU-SILC felvételtől rendelkezésre állnak a szegénységi arányok. Az évenként ismétlődő adatfelvételek lehetővé tették a 2005-ös szegénységi küszöb rögzítését, amelyet a vásárlóerő szinten tartása érdekében az éves fogyasztói árindexszel korrigáltak. Az így számított szegénységi arányok azt mutatják, hogy a népesség mekkora hányada él a 2005-ös szegénységi szint alatt. Ha

eltekintünk a gazdasági növekedés jövedelem eloszlásra és medián jövedelemre gyakorolt hatásától – ami általában a szegénységi küszöb emeléséhez járult hozzá –, akkor az alacsonyabb, rögzített küszöb alatt a 2011-es felvételnél az eredeti 13,8% helyett 11,4% élt, míg a válság előtti (2008. évi) rögzített arány 9,5% volt. Általában elmondható, hogy az egyes években a rögzített és tényleges küszöb között élők aránya 20–30%-ot tett ki. Jelenleg a szegények 82,6%-a él a 2005-ös szint szerint is szegénységben, s ez a szám a szegénység mélységére is utal. A két felvétel között (2010–2011) mind a teljes, mind a rögzített szegénységi arány jelentősen emelkedett az előbbi 1,5, az utóbbi, pedig 1,2 százalékponttal.

A szegények száma az egyes országokban a szegénységi küszöb PPP alapján mért nemzeti értéke és az EU-15+3* tagországának átlagos küszöbértéke szerint

Ország, országcsoport	Nemzeti szegénységi küszöb (PPP-ben)	A szegények száma (1000 fő)	
		A nemzeti szegénységi küszöbén	Az EU-18
Magyarország	2 700	1 148	8 228
Csehország	4 200	1 301	5 046
Portugália	4 300	1 989	4 772
Finnország	6 600	397	547
Dánia	9 100	438	192
Németország	8 800	10 371	6 136
Nagy-Britannia	7 400	9 725	8 677
Az EU-18 átlaga	6 963	60 244	82 747

A szegénységi küszöb az OECD2 skála alapján számolva a mediánjövedelem 60 %-a.

A táblázatban közölt küszöbérték az egy fogyasztási egységre jutó jövedelem PPP-ben kifejezve

*Az EU-15+3 a korábbi 15 + Magyarország, Csehország és Lengyelország

(Az adatok forrása: Förster-Tarcali-Till)

Az anyagi depriváció

A szegénység és kirekesztődés sokdimenziós jellegének bemutatását célozzák az ún. anyagi deprivációs mutatók, amelyek elméletileg azonos helyzethez viszonyítanak az összes EU-tagállamban. A depriváció „megfosztottságot”, az általánosan elfogadott és alapvetőnek tekintett javakkal és szolgáltatásokkal való rendelkezés anyagi hiányából következő kényszerű nélkülözését jelenti. Ugyanakkor az egyes felsorolt termékekben megnyilvánuló minőségi eltéréseket (pl. belföldi vagy külföldi üdülés stb.) nem tudja kezelni, bár ez nem is volt cél az indikátorok meghatározásánál. A mutatók kialakításánál az egyes figyelembe vett tételek azonos súllyal szerepelnek. Ezek az adatok a 2011. évi felvétel idején (március–áprilisban) fennálló állapotot tükrözik. A vizsgált időszak adatainak összevetése alapján úgy tűnik, hogy a mutató stabil, és mivel minden kategóriában nagyobb hiányt jelez a szegények körében, összhangban áll az anyagi helyzettel, tehát releváns. Az országos deprivációs arány,

tehát azon személyek aránya, akik a vizsgált 9 tételből legalább 3-at anyagi okból nélkülözni kényszerültek 2011-ben 42,2% volt, amely 2,3 százalékponttal magasabb, mint 2010-ben. Az EU–2020 célkitűzés kapcsán – ami a szegénységben és kirekesztettségben élők számának 10 év alatt az európai unió szintjén mintegy 20 millió fővel való csökkentését irányozta elő – új mutatók kidolgozására is sor került. Az anyagi deprivációs mutatót ebben az összefüggésben az ún. súlyos anyagi deprivációs mutató váltotta fel, ami a fent jelzett tételek közül minimum 4-nek a hiányával számolt. Ez a mutató az előbbiekhöz hasonlóan Magyarországon a 2010. évi meglehetősen magas arányról (20,6%) 2011-re 23,1%-ra nőtt.

Az anyagi depriváció tételenként (%)

A depriváció mérésére szolgáló tételek	2008	2009	2010	2011
Hiteltörlesztéssel vagy lakással kapcsolatos fizetési hátralék	16,5	22,2	24,3	24,7
Váratlan kiadások fedezetének hiánya	67,6	75,1	73,9	74,0
Anyagi okból nincs telefonja	2,1	1,4	1,5	1,7
Anyagi okból nincs színes tv-je	0,7	1,0	0,5	0,5
Anyagi okból nincs mosógépe	2,1	0,7	0,8	0,6
Anyagi okból nincs személygépkocsija	20,4	20,8	19,4	22,6
Évi egyhetes üdülés hiánya	66,6	65,9	64,9	66,1
Kétnaponta húsétel fogyasztás hiánya	26,1	26,5	27,6	29,0
Lakás megfelelő fűtésének hiánya	9,7	8,9	10,7	11,7
Anyagi deprivációs ráta	37,1	40,3	39,9	42,2

Az anyagi depriváció mérésére szolgáló egyedi tételek nagyon eltérő jellegűek, így az abban mutatkozó hiány mértéke is jelentősen különbözik, az ellátás hiányát illetően 3 főcsoportba sorolható. A lakosság szinte teljesen ellátott tv-vel, mosógéppel, telefonnal, ez vonatkozik a szegénységben élők túlnyomó többségére is. 2011 tavaszán anyagiak hiánya miatt a szegény népesség 1,2–7,3%-a nélkülözte e termékeket. A második csoportba a lakás megfelelő fűtése, a személygépkocsival történő ellátottság, a fizetési hátralékok, illetve a megfelelő táplálkozás hiánya tartozik. Itt a népesség egészét illetően 11,7–29,0%-os hiány mutatkozik, ez a szegények esetében 28,1–59,0%-ig terjed, tehát általában az országos átlagnak több mint kétszerese. A legproblematikusabb terület országos szinten a **váratlan kiadások fedezése**, valamint az **évi egyhetes üdülés biztosítása**. Ezeknél a népesség csaknem háromnegyedénél, illetve kétharmadánál problémák merülnek fel. A szegényeknél még súlyosabb a helyzet; 2011-ben 96, illetve 94 százaléknak megoldhatatlan problémát jelentett a váratlan kiadások fedezése, illetve az évi egyhetes üdülés biztosítása. 2010 és 2011 között a színes televízió és mosógép kivételével a többi 7 deprivációs tétel, romlást tükröz, a személygépkocsit országosan 3,2; az üdülést 1,2; míg a megfelelő minőségű táplálkozást nélkülözni kényszerülők aránya 1,4 százalékponttal emelkedett.

Az eddigieket összegezve megállapítható, hogy 2011 tavaszán **4 millió 160 ezer főt sújtott az anyagi depriváció**, a lakosság csaknem háromnegyede nem tudott egy kb. 50 ezer forintos váratlan kiadást fedezni, és kétharmada anyagi okból nem engedhette meg magának az évi egyhetes üdülést.

Ezekon kívül a legalapvetőbbnek tekinthető igények is problémát okoztak, így a megfelelő minőségű, kétnaponta húst tartalmazó étkezést 2 millió 860 ezer fő, a lakás megfelelő fűtését pedig 1 millió 154 ezer fő anyagi okból nélkülözni kényszerült.

A keresetek szerinti létszámeloszlásról

Problémakörünk vizsgálatánál célszerűen a nettó keresetek jöhetnek számításba. A rendelkezésre álló bruttó keresetek létszámszerinti eloszlásának segítségével jól közelíthető a nettó kereset szerinti eloszlás is. Az egykulcsos adó – sok más jó, vagy rossz tulajdonsága mellett - egyszerűsíti a vizsgálatot, mert a két érték így együtt mozog. Az adatsor pusztán felsorolása táblázatos formában nem mutatja meg a lényeges tulajdonságokat, ezért a grafikai ábrázolást célszerű alkalmazni. (Táblázat: 3. sz. melléklet)

Az EEM által évenként készülő felmérés sajnos 2012 évre még – anyagiak híján nem készült el ezért kényszerűségből az egy évvel korábbi egyéni kereset-felvételi felmérés eredményeit kell használnunk (2011. május) ugyanis az eloszlás főbb sajátosságai már hosszabb idő óta lényegében nem változtak. Az adatok szerint a foglalkoztatottak kereseteloszlása igen erős asszimetriát mutat (mind összességében, mind a verseny szférában). Emiatt **az átlag, a tőle elvárt tulajdonságot, miszerint a sokaság tömör jellemzője**, szempontjaink szerint nem tudja képviselni. Amikor az átlagos keresetekről beszélünk, olyan középértéket vizsgálunk, amelyikhez nem igen tartozik gyakoriság. Az adatsor szerint az **átlagbérhez, (212917 Ft/hó/fő)** a dolgozók mindössze 2% tartozik, (mintegy hatvanezer fő), s ez nem igazán **közép-érték**, hiszen a leggyakoribb kereseti szint, a **módusz (87 989 Ft/hó/fő)** messze az átlag érték alatt van. Szempontunkból fontos mutató, a **medián** (a valódi helyzeti középsőérték, hiszen előtte is, utána is ugyanakkora sokaság van) szintén az átlagbér alatt található, (139 582 Ft/fő/hó). Ennek következtében az **átlagkereset alatt van a munkavállalók mintegy háromnegyede (72%)**. Ez nagyon súlyos aránytalanság, melyet súlyosbít az átlagkeresetek alacsony színvonala. Ha az átlagnál megfelezzük a görbe alatti területet, akkor az összes bér tömegének egyik fele a vonal előtt, a másik fele a vonal után található (miután az osztályközök nem egyenlők ez a tény az ábrán nem szembeszökő). Ez szerint az összes bértömeg egyik felét a munkavállalók háromnegyede, míg a másik felét a foglalkoztatottak egy negyede kapja.

A helyzeti középérték, a medián a szegénységgel kapcsolatos legáltalánosabban használt mutató, ugyanis ennek 60 %-ában határozták meg a szegénységi küszöb értékét (lásd feljebb). Ez itt, 2010-ben 83 749 Ft/hó/fő. Miután adataink a 2010-es évre vonatkoznak, a valós számértékhez figyelembe kell vennünk, az elmúlt két év növekedését, így a versenyszférában az átlagbér 233 729 Ft/hó/fő-re módosul, ennek következtében a szegénységi küszöb értéke, mint a szegénységi küszöb általánosan elfogadott értéke, az átlagkereset 60%-a, vagyis:

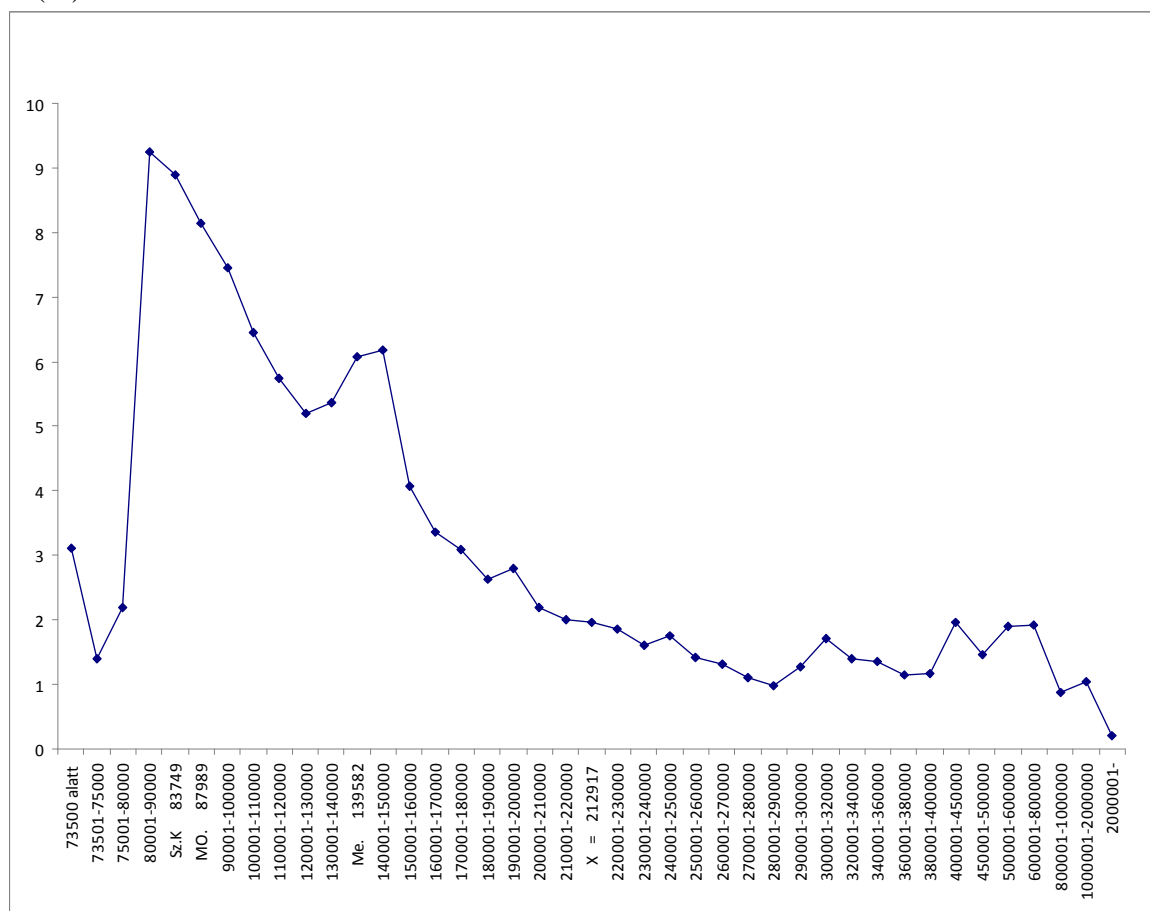
91 715 Ft/hó/fő

mely összeg, alig marad el ezen időszakra számított létminimum összegtől, ami abszurdum, hiszen a **létminimum**, mint a **társadalmi erőnlét** kifejezője, nem lehet közel azonos a **szegénységi küszöb** értékénél, ami viszont már a **kirekesztődés határértéke!** (lásd a szegénységről szóló fejezet).

A létminimum, a szegénység, a fizikai és a társadalmi erőnlét fogalmainak körüljárása után, visszatérünk a létminimum meghatározásának kérdéseire, értékének meghatározásához.

A keretek megoszlása

gyakoriság
(%)



Az élelmiszer-normatívák és a tényleges élelmiszerfogyasztás

Az élelmiszer-fogyasztás normatív értékének számításakor azokat az élelmiszer-mennyiségeket vettük figyelembe, amelyeket az Országos Élelmezés- és Táplálkozástudományi Intézet (OÉTI) tápanyagajánlásait szem előtt tartva, a létminimum módszertani és felhasználási kérdéseivel foglalkozó szakbizottság dolgozott ki, még 1989-ben. De még ez sem teljesen problémamentes. Az 1989-es OÉTI felmérés alapján meghatározott élelmiszer-norma időközben többször változott. A KSH felkérésére az OÉTI 2007-ben új normát alakított ki, mely norma jelenleg is hatályos.

A létminimum ételmiszerkosara közepes fizikai igénybevétel esetén fedezni hivatott a vonatkozó egészségügyi és táplálkozástudományi követelménynek megfelelő teljes tápanyag-, vitamin- és ásványianyag-szükségletet. Aktív korú személynél a normatív ételmiszer-mennyiség többek között napi 81 g fehérjét (ezen belül 32 g állati fehérjét), 83 g zsírt, 356 g szénhidrátot, 800 mg kalciumot, 3500 mg káliumot, 13 mg vasat, 60 mg C-vitamint kell tartalmaznia, feltételezhető, hogy mindegyik változat teljesíti a vele szemben támasztott követelményeket.

A fogyasztás alakulása

A normatívánál figyelembe vett élelmiszerek területén

megnevezés	egység	ételmiszer norma	tényleges fogyasztás			
			2009	2010	2011	
hús, hal	kg	4,2	4,4	4,5	4,6	
tojás	db	18	12	12	12	
tej	liter	8	4,5	4,5	4,2	
tejtermékek	kg	2,8	0,5	0,5	1,4	
zsiradékok	kg	1,8	1,4	1,4	1,4	
Kenyér, Péksütemény,	kg	}	11,9	6,9	6,9	7,0
egyéb cereáliák						
cukor, kakaó, méz	kg	1,3	1,2	1,1	1,0	
burgonya	kg	5,2	2,5	2,5	2,4	
zöldség	kg	11,7	4,3	4,3	4,3	
gyümölcs	kg	6,1	3,5	3,1	3,3	

(KSH, Stat. Tük.)

Ha összevetjük a normaértékeket a valós fogyasztással, kitűnik, hogy a táplálkozástudomány élelmezésre vonatkozó összeállítása nem találkozik a fogyasztók gyakorlatával. Miután a KSH a norma szerinti ételmiszert fogyasztók **összes fogyasztását tekinti létminimumnak**. Az alsó néprétegek nyilván **az átlag alatt** és eltérő struktúrában fogyasztanak, de semmiképpen nem fogyasztanak az átlag fölött, hiszen a norma e fölött van, így a norma szerint fogyasztók összes fogyasztása nemigen lehet jellemző a legszegényebbek fogyasztására. Ha mégis, akkor elképzelhetetlenül e3ltorzúlt a fogyasztási szerkezet. Az így számított létminimum tart a fizikai erőnlét szintjéhez, ami viszont már a kirekesztődést jelenti. Az ételmiszer-fogyasztás normatív értékét az ételmiszerkosárban foglalt mennyiségeknek a konkrét időszakra jellemző áron (KSH. Gyorstájékoztató, STADAT-táblák, Fogyasztói árak alakulása 2000 - 2012.) összegezett értéke adja.

A táblázat a norma szerint képzett értékösszegeket tartalmazza. **így a létminimum ételmiszernormatívája 2012. évre**

26 079 Ft/fő/hó

A NORMATÍV ÉLELMISZERKOSARAK ÉRTÉKE

(Ft/hó)

megnevezés	árindex 2011/2012 %	a KSH által alkalmazott norma szerinti értéke a 2012. évi árszinten
hús, hal	109,0	4806
tojás	135,9	745
tej	102,5	2047
tejtermékek	101,6	2971
zsiradékok	108,3	2074
kenyér, péksütemény	101,2	2581
egyéb cereáliák	105,3	775
cukor, kakaó, méz	109,4	538
burgonya	81,4	726
zöldség	103,5	4625
gyümölcs	106,0	1899
szárazhüvelyes	109,1	227
fűszerek	110,5	1050
kávé, tea, üdítő	107,0	1015
Összesen	104,6	26079
index az előző évhez		104,6

Az élelmiszer-normatívától a létminimumértékig

Az élelmiszer-normatíva természetesen csak a „fizikai erőnlét” minimumát – a visszafordíthatatlan egészségromlás elkerülését – jelenti, ettől a létminimumértékig – azaz a társadalomban való létezésig, az úgynevezett „társadalmi erőnlétig” eljutni akkor lenne áttekinthető, ha a létminimumkosár az élelmiszereken kívüli szükségletek normatív értékeit is tartalmazhatná, ha létezne ilyen. De amíg az élelmiszer-fogyasztás, az élettanilag szükséges mértékig mással nem helyettesíthető, továbbá, a táplálkozás-élettani ismeretek alapján elfogadható pontossággal normázható, a táplálkozáson kívüli szükségletek esetében más a helyzet. Az egyéb, az élelmiszereken túlmenő szükségletek kielégítése esetében a helyettesíthetőség, a választási alternatívák szerepe igen nagy. Az élelmiszereken túli fogyasztásra bármilyen normák kialakítására nemcsak a közeljövőben, de hosszabb távon sincs esély. Egy társadalom általános színvonala alapvetően határozza meg a fizikai és a társadalmi erőnlét közötti különbség mértékét. A fogyasztói árindexeket bemutató statisztika közel 200 termék-, és szolgáltatáscsoportja között, a 5,4 %-os súlyt kitevő, a saját lakással

kapcsolatos kiadások rovata is csupán a meglévő lakásokkal kapcsolatos kiadások árszínvonalának változását, mutatja be, arról nem ad, nem is adhat tájékoztatást, hogy mennyire lenne szükség. Ugyanígy az oktatás, egészségügy, kulturális elvárások területén sem találhatunk adatokat a kielégíthetetlen – bár indokolt, sőt nélkülözhetetlen - igényekkel kapcsolatosan. Mindezekre csak következtethetünk. Az emberhez méltó **lakhatás** ma már **társadalmi minimum szükséglet!** (Ezzel együtt, még vita tárgya lehet, hogy mit is értünk „emberhez” méltó lakáskörülménynek). A lakhatás mellett, sok más kérdésben sem lehet pusztán a piaci szempontokat érvényesíteni. A piaci viszonyokra építeni csak akkor, volna lehetséges, ha a munkabérekben tükröződnének azok az elemek, **amelyek biztosítják a munkaerő újraelőállítási költségeihez szükséges keresleti szintet.** És ez még csak a lakhatás.

Az 1987-es adórendszer „korszerűsítés” során is csak a személyi jövedelemadó (SZJA) hatását építették be kereseteket. Az ÁFÁ-t már nem, pedig ez is a keresetek értékét csökkentette, hiszen csak a munkavállalók nem igényelhetnek vissza semmit.

Emlékeztetőül: a rendszerváltáskor az állami és a vállalati szociálpolitikai intézmények biztosították a szükségletek e részének fedezetét. Ezek megszűnésével, különösen a vállalati szociálpolitika oldaláról semmiféle bérgazdálkodás nem történt. Ezek után legfeljebb az infláció ellensúlyozására futotta a törekvésekből. A keresetek jelen szintjén az igen szerény, de még az emberhez méltó megélhetéshez – **társadalmi erőnlét** - tartozó elemeket **a bérek nem tartalmazzák.** A „**társadalmi erőnlét**”, **vagyis a létminimum ennek az igénynek a minimális szinten történő biztosítását kellene, hogy jelentse!** Ennek rendbetétele már nem a napi „bérharc” feladata! **A napi bérharc lehetőségei nagyjából az infláció ellensúlyozásánál megállnak!**

A létminimum értékek számszerűsítése

A létminimumértékek használhatóságának előfeltétele, hogy különböző nagyságú, típusú háztartásokra differenciált legyen. A számítás lényege, hogy a háztartás "első" felnőtt személyét egy fogyasztási egységnek tekintve a háztartás többi tagjai egynél kisebb egységet képviselnek, hiszen a háztartásnak számos olyan kiadása van, ami nem függ a háztartástagok számától, vagy ha van is összefüggés, az nem lineáris. Fogyasztási szükségletének megfelelően az aktív korúnál valamivel kisebb egységet képvisel a kisgyermek és az idős személy. Ilyenképpen a háztartás nagysága - a fogyasztás szemszögéből - jellemezhető a fogyasztási egységek számával.

A fogyasztási egység kérdése

A háztartás azon személyek összessége, akik nagyobb részben vagy teljes mértékben jövedelmi és fogyasztási egységet alkotnak, azaz kiadásait kollektíven fedezik befolyt bevételeikből. A jólét, illetve az életkörülmények megítélése szempontjából az egyes emberek személyes jövedelme önmagában nem meghatározó. Az ekvivalenciaskála alkalmazása során azzal a feltételezéssel élünk, hogy a háztartás tagjainak jóléte függ a benne élő többi háztartástag jólététől, továbbá, hogy a javak a háztartástagok között egyenlően kerülnek elosztásra.

A háztartás kiadásainak egy része lineárisan nő a taglétszámmal, míg másik része nem. Ennek a jelenségnek a kezelésére alkalmas az ekvivalens jövedelem mérőszáma. Ilyenkor a család méretének növekedésével a család tagjai csökkenő súllyal szerepelnek.

Az ekvivalenciaskála (E) definiálása során a két pólus közül az egyik azt a feltételezést képezi le, hogy a háztartás minden egyes tagjának súlya 1, míg a második esetben abból indulunk ki,

hogy a háztartások összkiadása független a taglétszámtól, azaz a háztartás minden esetben 1 egységet képvisel. A kutatói döntés a rugalmassági együttható megválasztásában realizálódik:

$$E = Ns,$$

ahol

N = taglétszám és

s = rugalmassági együttható értéke ($0 \leq s \leq 1$).

Olyan ország esetében, amelyben a háztartások összkiadásán belül az élelmiszerkiadások részaránya nagyon magas, a taglétszámmal egyenletesen növekvő egységskálát indokolt alkalmazni. Azon országokat tekintve azonban, amelyekben az összkiadás zömét a rezsiköltségek, a tartós beruházásokra költött összegek teszik ki, a taglétszámtól kevésbé függő skála alkalmazása helyénvaló. Magyarországon a leggyakrabban használt mutató az egy főre jutó jövedelem. A jövedelemfüggő szociális juttatások esetében is ezt használják. A kutatói körben, valamint a nemzetközi összehasonlításokban azonban egyre általánosabb a fogyasztási egységre jutó jövedelem használata. Minél magasabb egy ország életszínvonala, annál indokoltabb a taglétszámmal lineárisan változó skála helyett az attól kevésbé függő degresszív skála alkalmazása. A szakemberek kezdetben az OECD1-skálát preferálták, de napjainkban már az OECD2-skála az elterjedtebb, legalábbis a nemzetközi összehasonlító vizsgálatokban. Mindkét skála szakértői becslésen alapul, és felírható parametrikus formában. Az OECD1-skála szerint az első felnőtt 1, a további felnőttek 0,7 egységet, s a gyermekek 0,5 ekvivalenciaértéket képviselnek. Az OECD2-skála esetében ugyanezek az együtthatók rendre 1; 0,5; 0,3 értéket vesznek fel. Képletben kifejezve:

$$E = 1 + a \cdot (N_A - 1) + c \cdot N_C,$$

ahol

$a=0,7$; $c=0,5$ az OECD1 és

$a=0,5$; $c=0,3$ az OECD2-skála alkalmazásánál;

N_A a felnőttek,

N_C a gyermekek száma a háztartásban

A korrekt nemzetközi összehasonlítás érdekében különböző, minden egyes ország fejlettségi szintjének, fogyasztási szerkezetének megfelelő, nemzeti skálát kellene alkalmazni. Az összehasonlíthatóság alapja ugyanis, a mai gyakorlattal szöges ellentétben nem az, hogy nemzetek fölötti közös skálát használunk, hanem az, hogy figyelembe vesszük a nemzeti sajátosságokat, s ezt érvényesítjük az ekvivalenciaskála használatakor.

Sok olyan skálával is találkozhatunk a hazai és főleg nemzetközi szakirodalomban, amely a háztartás taglétszáma mellett figyelembe veszi a háztartás tagjainak életciklusát, esetenként gazdasági aktivitását is. Ezt a szemléletmódot közelíti meg a hazai létminimumszámítás során alkalmazott skálarendszer, amely szerint a nyugdíjas személyek fogyasztási egysége kisebb, mint az aktívaké.

Egyes országban a belső területi-regionális differenciák is indokoltá teszik a fogyasztási egységek megkülönböztetését. Ez a logika nyilvánvalóan kiterjeszhető nemzetközi szintre is, így jó érv az eltérő nemzeti skálák használatának jogossága mellett. Az a helyzet, hogy azonos összetételű és azonos jövedelmű háztartásokon belül a mindennapi életben a háztartások tagjai esetenként nem arányosan, szükségleteiknek megfelelően részesednek a javakból, már túlmutat a fogyasztási egység kérdéskörén, bár ez olyan mérési, statisztikai, szakmai probléma, amelynek komoly etikai és politikai vonzatai is vannak.

A szegénységet akár abszolút, akár relatív módon, akár objektív, akár szubjektív ismervek alapján, akár monetáris szempontból, akár nem monetáris tényezők figyelembevételével vizsgáljuk, az ekvivalenciaskála megválasztása nem kerülhető ki. Döntésünk hatása pedig

legalább olyan fajsúlyú, mint amikor a jövedelem alkalmazott fogalmáról vagy a követett szegénységi koncepcióról határozunk.

Természetesen meghatározható például, hogy hány személy, hány gyermek vagy nő él szegénységben, de a kiindulópont a háztartás egészének jövedelmi pozíciója. Ezért esetünkben a releváns elemzési egység nem az egyén, hanem a háztartás, az egyéni szegénység ugyanis már származtatott tulajdonság.

A hazai fogyasztásiegység-kulcsok

A módszer elveiben megegyezik az OECD és az EUROSTAT által alkalmazott eljárással, bár a konkrét mértékek valamelyest eltérnek, ugyanis a KSH gyakorlati tapasztalatai alapján a hazai fogyasztásiegység-kulcsokban kifejezésre jutó degresszivitás enyhébb, mint az OECD vagy az EU nemzetközileg ismert skálájában, ugyanis a második és további felnőtt, valamint a gyermek hazai gyakorlatunkban nagyobb egységértéket képvisel.

Az első felnőtt 1,00 fogyasztói egységéhez képest

- a második és további felnőtt az OECD standard skálán 0,7, a jóléti országok részére készültön 0,5, a hazai, 1989-től alkalmazott skálán 0,75 fogyasztási egységet képvisel;
- a gyermek az OECD-skálákon 0,5, illetve 0,3, a hazain az első gyermek 0,65, a második gyermek 0,50, a harmadik (s minden további) gyermek pedig 0,4 fogyasztási egység.

A hazai gyakorlat, a felmérések tanúsága alapján, az időskorúak esetében az aktív korúakénál valamivel alacsonyabb kiadási szintet vesz figyelembe. Az ekvivalencia mértékek degresszivitása szorosan összefügg a háztartások személyekhez köthető kiadásainak és a háztartási közös kiadásoknak az arányával. Minél magasabb a háztartások közös kiadásainak az aránya, annál degresszívebb skála, és minél kisebb az arányuk, annál kevésbé degresszív skála indokolt. Az élelmiszerek területén alkalmazott arányok tekintetében, továbbra is a nemzetközi és a hazai gyakorlatot követtem. Az aktív korú felnőtt élelmiszer-normatívájának értékéhez képest a 0-14 éves korúaké 77,8%, az időskorúaké (a 60 éves és idősebb személyeké) 88,2%.

A létminimum-számításánál alkalmazott fogyasztásiegység-kulcsszámok (ekvivalencia skála):

Aktív korúak háztartásai esetében	
Első felnőtt családtag	1,00
Többi felnőtt családtag	0,75
Első (0-14 éves) gyermek	0,65
Második (0-14 éves) gyermek	0,50
Harmadik és minden további (0-14 éves) gyermek	0,40

Nyugdíjas korúak háztartásai esetében	
Első felnőtt családtag	0,90
További személyek	0,65

A KSH a háztartás-statisztikai felmérései során úgy ítélte meg, hogy az OECD országokban jellemzőkhöz képest nálunk a háztartás egészéhez kapcsolódó közös kiadások aránya alacsonyabb, ezért indokolt kevésbé degresszív skála alkalmazása, melyet én is átvettem. [1/75%, 60%, 50%, 45%. (L.:1. sz. mell.)].

E kulcsszámokat alkalmazva például

- az egy aktív korú személyből álló háztartás 1,00,
 - az egy aktív korú személyből és egy gyermekből álló háztartás 1,65,
 - a két aktív korú személyből és két gyermekből álló négyszemélyes háztartás 2,90
- fogyasztási egységnek felel meg ($1,00 + 0,65 = 1,65$; illetve $1,00 + 0,75 + 0,65 + 0,50 = 2,90$).

A egy főre pontosabban az egy fogyasztási egységre jutó létminimum-érték a modulokból (1.sz. melléklet) számítható ki. Ennek eredményeként

Az egy fogyasztási egységre (főre) jutó létminimum-érték 2012-ben:

97 341 Ft/fő/hó.

A fogyasztási egységekkel történő számolás gyors, a modulokból összerakott értékek pontosabbak. Az egyes családtípusokra vonatkozó értékeket az 1. melléklet moduljai segítségével, a 2. számú melléklet tartalmazza.

Megjelentek a KSH 2011-es évre kalkulált létminimum számításai. (A KSH számait a 4. sz. melléklet tartalmazza) Ezek azt mutatják, hogy 210-ről 2011-re 6,6%-kkal nőtt a létminimum, így ez egy tipikusnak tekinthető, négy fős - két felnőtt, két gyerek - család esetében havi 243 429 Ft-nak felelt meg. E háztartásban az egy főre jutó átlagos létminimumérték 60 857 Ft volt. A különböző háztartástípusokra érvényes egy főre számított értékek 2011-ben a 68 ezer Ft-os átlag körül, az 51 ezer és 84 ezer Ft közötti sávban szóródtak. **A létminimumértékeket úgy számítják, hogy a fogyasztási egységek háztartástípusonkénti számát és az egy fogyasztási egységre számított átlagos értéket összeszorozzák.** A KSH értéke a háztartásstatisztikai adatok felhasználásával készülnek, így nyilván csupán a tényadatokra támaszkodhat. Ez a közelítés a „társadalmi erőnlét” fogalmát, mint elméleti fogalmat nem jelenítheti meg!

Ezért újra kell gondolni a létminimum modulok számítási módját. Most csak a lakással kapcsolatos kiadások területén tudunk korrekciót végrehajtani, a devizahitelek hitel állományából kiindulva (2 813 MdFt). Figyelembevéve a 14,6 év átlagos futamidőt, továbbá az érintett létszámot (2 692 efő), adódik az egy fő, egy napi kiadásra 6231 Ft.. A munkaképes – aktív korú – népességgel, valamint a foglalkoztatottak létszámarányának segítségével elvégzett további korrekcióval **10 406 forintra** becsülhetjük az egy fő, egy havi, lakással kapcsolatos kiadásainak összegét. (Eltekintve most attól, hogy egyre több bírósági ítélet minősítette „hibás terméknek” ezeket a hiteleket.). Ezek nagy része azért is „dőlt” be, mert nem tudták az egyre növekvő törlesztő részleteket kigazdálkodni a jövedelmükből, azaz a keresetek erre már nem nyújtanak fedezetet. Végző soron képviselhető-e az önsanyargatás, önmegtartóztatás elvárása egy életen keresztül. Márpedig az otthonteremtés igen hosszú folyamat! Azt, hogy „egyéb kiadások” modul tartalmazza-e az oktatás, egészségügy stb., kiadások **leglényegesebb, alapvető elemeit** és milyen mértékben, az már a látens igények közé sorolható. Az egyéb kiadások rovat minden bizonnyal további korrekciót kívánna meg, amit a **tényszámok nem tartalmazhatnak, de** amelyek a társadalom jelenlegi színvonalán már, **a társadalmi erőnlét fogalom körébe sorolhatóak.** Mindezek korábbi rendszer vállalati és állami szociálpolitikai kiegészítéseként szerepeltek a lakosság összjövedelmében, de a rendszerváltozással gyakorlatilag megszűntek. A jelen bérek csak az infláció ellensúlyozására szolgáltak, a jövedelem-szerkezet átalakulásnak hatásait nem korrigálták, így a mai munkajövedelmek nem is tartalmazhatják azokat. De, hogy ebből mennyit kell, vagy lehet a

létminimumban figyelembe venni, erre vonatkozó becslést a jövedelem-kutatás szakembereinek még nem sikerült kidolgozniuk. Legalább is erre vonatkozóan konszenzus nem alakult ki, ezeknek még a becslése is körülményes és vitatható, bár minden bizonnyal növelné e tényezőt. De hát ez **csak** létminimum.

GAZDASÁG

(Forrás: A KSH jelenti 2013. január–február)

Makrogazdasági és pénzügyi folyamatok

Az euróövezet pénzügyi-gazdasági problémái ellenére a Nemzetközi Valutaalap legfrissebb előrejelzése szerint a globális gazdaság növekedése 2013-ban kismértékben gyorsulni fog: a 2012. évi 3,2%-os emelkedést követően 2013-ban 3,3% lesz a bővülés mértéke. 2013 első három hónapjában a hazai gazdasági szereplők konjunktúravárakozása 2012 második feléhez képest kevésbé volt pesszimista. Az év első hónapjában nemzeti valutánk árfolyama a főbb devizákhoz képest 4,9%-kal erősödött, ezen belül az euróhoz mérten 4,5, a dollárhoz képest pedig 7,2%-os volt a felértékelődés mértéke.

2013 első negyedében az államháztartás központi alrendszerének pénzforgalmi szemléletű, konszolidált hiánya – az NGM előzetes adatai alapján – 494 milliárd forint volt, ami az egyenleg 24 milliárd forintos javulását jelenti az egy évvel korábbihoz képest. Az alrendszerek közül a központi költségvetés egyenlege 34 milliárd forinttal romlott, az elkülönített állami pénzalapok egyenlege szintén kedvezőtlenül változott, a társadalombiztosítási alapok egyenlegében ezzel szemben javulás következett be, ennek mértéke 68 milliárd forint volt.

2012-ben a legnagyobb nemzetgazdaságok többségében, az Egyesült Államokban, Kínában, Indiában és Japánban nőtt a teljesítmény, ugyanakkor – a dél-európai országok miatt – az Európai Unió gazdasága recesszióba került. A konjunktúrát alakító belső és külső tényezők egyaránt kedvezőtlenül alakultak, melyek hatására a magyar gazdaság 2012 elején csökkenésbe fordult, és hazánk bruttó hazai terméke 2012-ben 1,7%-kal mérséklődött az előző évhez képest. A belső kereslet – nagyrészt a mérséklődő fogyasztás miatt – 2012-ben nem támogatta a gazdasági növekedést. Az árutermelő ágazatok teljesítménye 4,3, a szolgáltató ágazatoké 0,5%-kal csökkent 2012-ben. A túlzotthiány-eljárásról (EDP) szóló jogszabály szerint a 2012. évi hiány 532 milliárd forint volt, ami a GDP 1,9%-át jelentette. A kormányzati szektor év végi adóssága (22 381 milliárd forint) a GDP 79,2%-ának felelt meg. A jövedelemmozgások egyenlege 6,4 milliárd eurós hiányt mutat, 130 millió euróval többet, mint 2011 során. **Az ide tartozó tételek közül legnagyobb értékű, 4,6 milliárd eurós nettó jövedelemkiáramlás a közvetlen tőkebefektetésekhez kapcsolódik.** A folyó fizetési mérlegben, valamint a tőkemérlegben elszámolt EU-transzferek együttes egyenlege 4,1 milliárd eurós többletet mutat, ami 317 millió euróval meghaladja a 2011. évit. A Magyar Nemzeti Bank adatai szerint egy év alatt a bruttó adósságállomány 7,8, a nettó pedig 4,7%-kal csökkent.

Ágazati teljesítmények

Az ipari termelés bruttó kibocsátása 2013. februárban – a romló külső konjunkturális feltételek mellett – a kiigazítatlan adatok szerint 5,4, a munkanaphatással kiigazított adatok szerint 1,1%-kal csökkent az egy évvel korábbiakhoz képest. A termelés csökkenésében többek között a híradás-technikai berendezések és az elektronikus fogyasztási cikkek iránti kereslet visszaesése, valamint a tavalyinál enyhébb februári időjárás miatti kisebb fűtési igény is szerepet játszott. A szezonálisan és munkanaphatással kiigazított ipari termelés

volumene februárban 0,3%-kal haladta meg az előző havit. Január–februárban az ipari termelés volumene 3,4%-kal volt alacsonyabb, mint 2012 azonos időszakában, az értékesítés volumene a külpiacokra 0,3%-kal nagyobb, belföldre 6,4%-kal kisebb volt. Az első két hónapban az ipar mindhárom nemzetgazdasági ágában csökkent a bruttó kibocsátás: a feldolgozóipar volumene 3,0, az energiaszektoré 10,7, a kis súlyú bányászaté pedig 20,4%-kal. A feldolgozóipari alágak közül ötben emelkedett a termelés volumene az első két hónapban az egy évvel korábbihoz képest. Az ipar legnagyobb súlyú alágában, a járműgyártásban 10,1%-kal nőtt a termelés volumene, ami továbbra is elsősorban a közúti gépjármű gyártása szakágazat termelésbővülésének köszönhető. A közepes súlyú **vegyi anyag, termék gyártása alágában 13,8%-os volumennövekedés volt.** A kis súlyú egyéb feldolgozóipari termelés pedig, 8,8%-kal nőtt az egy évvel korábbihoz képest. A feldolgozóipari alágak többségében azonban a termelés volumene nem érte el az egy évvel korábbi szintet. A harmadik legnagyobb alág, a termelésből több mint egytizeddel részesedő élelmiszeripari termelési volumene pedig, 1,4%-kal csökkent. A közepes súlyú alágak közül a kocsigyártás, kőolaj-feldolgozásban volt a legnagyobb visszaesés (14,3%). A legalább 5 főt foglalkoztató ipari vállalkozásoknál gyakorlatilag ugyanannyian dolgoztak, mint egy évvel korábban (+0,1%), így a termelés csökkenésével az egy alkalmazásban állóra jutó ipari termelés 3,8%-kal csökkent. Az építőipari termelés volumene februárban 7,2%-kal nőtt, amihez az alacsony előző évi bázis mellett a kedvező februári időjárás is hozzájárult. (Figyelembe kell ugyanakkor venni, hogy az építőiparban januárban és februárban egy átlagos hónap termelésének mintegy 60%-át állítják csak elő).

A szolgáltató ágazatok közül a kiskereskedelmi forgalom volumene 2013. január–februárban 2,5%-kal maradt el az előző év azonos időszakától.

Társadalmi és jövedelmi folyamatok

Az alapvető népmozgalmi mutatók szerint 2013 első két hónapjában kevesebb születés és halálozás jellemezte hazánkat az egy évvel korábbinál. A természetes fogyás üteme – a halálozások születéseknél nagyobb mértékű csökkenése miatt – valamelyest lassult. A fogyás mértéke 7565 fő volt, 539 fővel kevesebb az egy évvel ezelőttinél.

2012. december–2013. februárban – a 15–64 éves korcsoportba tartozó népességén belül – 3 millió 786 ezren dolgoztak, 25 ezer fővel többen, mint egy évvel korábban, a foglalkoztatási arány pedig 0,7 százalékponttal, 56,5%-ra emelkedett. A munkanélküliek 501 ezer fős száma – szintén a 15–64 évesek körében – kissé (5 ezer fővel) meghaladta a 2011. december–2012. februárét. A munkanélküliségi ráta 11,7%-os értéke megegyezett, az egy évvel korábbival. A munkanélküliek 45,6%-a legalább egy éve keres állást, a munkanélküliség átlagos időtartama 17,4 hónapról 15,7 hónapra mérséklődött.

2013. január–február időszakában a nemzetgazdaságban a – legalább 5 főt foglalkoztató vállalkozásoknál, a költségvetési intézményeknél és a megfigyelt nonprofit szervezeteknél – a teljes munkaidőben alkalmazásban állók átlagos havi bruttó keresete 223 100 forint, ennek nettó összege 146 100 forint volt. A bruttó átlagkereset 2,6, a családi adókedvezmény figyelembevétele nélkül számított nettó átlagkereset pedig 3,9%-kal meghaladta az egy évvel korábbit. A vállalkozásoknál dolgozók nettó 150 300 forintot, a nettó átlagkereset a versenyszférában 3,6, a költségvetés területén 3,8%-kal nőtt.

Fogyasztói árak

A fogyasztói árak emelkedésének üteme tovább lassult: január–márciusban 2,9%-kal nőttek az árak az előző év azonos időszakához képest. Nagymértékben járult hozzá az ütem lassulásához az év eleji rezsicsökkentés. Az élelmiszerárak átlag felett 4,45-al emelkedtek. Ezen belül a húsfélék 7% körüli mértékben, a liszt 15%-kal, a burgonya ára – az előző évi 80 %-os, minden bizonnyal átmeneti csökkenés után - 74%-kal drágult, miközben a cukor fogyasztói ára 6,5%-kal mérséklődött (igaz az elmúlt két évi, több mint 50 %-os növekedés után).

Szintén átlagon felül növekedett a szolgáltatások ára (3,5%), míg az egyéb cikkek, üzemanyagok áremelkedésének üteme a 2012. január–márciusi 8,6%-ról 1,8%-ra lassult. A járműüzemanyagok fogyasztói ára – az előző évi magas bázishoz képest – csak kismértékben emelkedett (0,3%). A ruházkodási cikkek árszínvona megegyezett az előző év azonos időszakival, miközben tartós fogyasztási cikkekhez továbbra is kevesebbet jutunk hozzá, mint az előző évben. A 2012. I. negyedévi 7,1%-os áremelkedés után a legnagyobb mértékben a háztartási energia fogyasztói ára esett vissza az első negyedévben (4,5%), ami elsősorban az év eleji rezsicsökkentés következménye. Ezen belül a távfűtésért 9,9, a vezetékes gázért 5,6, az elektromos energiáért pedig 5,9%-kal kellett kevesebbet fizetni.

Fogyasztóiár-indexek

(az előző év azonos időszaka = 100,0)

Árúfőcsoport	2011.	2012	2013	
	év	év.	J –F	J - M
Élelmiszerek	106,6	105,9	104,9	104,4
Szeszes italok, dohányárak	100,5	112,7	113,9	113,2
Ruházkodási cikkek	102,9	102,6	100,2	100,0
Tartós fogyasztási cikkek	98,6	98,8	97,8	97,8
Háztartási energia	105,7	106,2	97,3	95,5
Egyéb cikkek, üzemanyagok	106,2	107,2	102,0	101,8
Szolgáltatások	102,2	104,2	103,3	103,5
Összesen	103,9	105,7	103,2	102,9

12 hónap alatt, 2012. márciushoz viszonyítva, az élelmiszerek árai az átlagosnál nagyobb mértékben, 3,4%-kal emelkedtek. Ezen belül jelentősen nőtt a liszt (14,7%), az idényáras élelmiszerek (11,7%), a sertéssziradék (11,1%), a száraztészta (8,7%) és az étolaj (6,2%) ára. Árcsökkenés következett be többek között a tojás (8,0%), a cukor (6,9%), a csokoládé, kakaó (5,8%) és a tej (3,2%) esetében. Az átlagosnál nagyobb mértékben, 11,7%-kal emelkedett a szeszes italok, dohányárak ára is. A szolgáltatások esetében szintén átlag feletti volt az árnövekedés (3,8%), ezen belül a szemétszállítás 7,6, a helyi tömegközlekedés 5,4%-kal drágult. Az egyéb cikkek árai átlag alatt növekedtek (1,5%). Árcsökkenés volt megfigyelhető a ruházkodási cikkek (0,4%), a tartós fogyasztási cikkek (2,2%) és a háztartási energia (8,1%) esetében. Ez utóbbin belül a vezetékes gázért és az elektromos energiáért egyaránt 10%-kal kellett kevesebbet fizetni, míg a távfűtés ára 11,7%-kal csökkent 2012. márciushoz képest.

Munkaerőpiac, foglalkoztatás

A versenyszféra legalább 5 főt foglalkoztató vállalkozásainál 1 millió 817 ezer fő volt az alkalmazásban állók száma, 34 ezer fővel kevesebb, mint 2011 azonos időszakában. A költségvetési szférában 751 ezren dolgoztak (16,7 ezer fővel többen az egy évvel korábinál), közülük átlagosan 91 ezren közfoglalkoztatás keretében. Összességében a nemzetgazdaságban az 5 fő feletti vállalkozásokban, a költségvetési szférában (a közfoglalkoztatottakkal együtt), valamint a megvizsgált nonprofit szervezeteknél 2 millió 674 ezer fő állt alkalmazásban, 17,1 ezer fővel kevesebb, mint egy évvel korábban.

2012 IV. negyedévében 3 millió 909 ezer fő volt a foglalkoztatottak létszáma, 58 ezerrel több, mint egy évvel korábban (1,5%). Mind a nők, mind a férfiak foglalkoztatási mutatói javultak. A növekedésben elsősorban a közfoglalkoztatás kiterjesztése játszott szerepet. A 15–64 éves foglalkoztatottak száma 3 millió 874 ezerre nőtt. Az adott korcsoportba tartozó népességben belül 57,8% volt a foglalkoztatottak aránya.

A 15–24 éves foglalkoztatottak száma 232 ezer fő volt, a korcsoport foglalkoztatási rátája az egy évvel korábbihoz képest 1,7 százalékponttal, 20,1%-ra emelkedett. Nőtt a legjobb munkavállalási korúak, a 25–54 évesek és az idősebb, 55–64 éves foglalkoztatottak száma és aránya is.

2013 I. negyedévére 3 millió 818 ezer főre nőtt a megfigyelés körébe tartozó 15–74 éves foglalkoztatottak száma. A 15–64 éves népesség foglalkoztatási rátája 0,9 százalékponttal emelkedett az egy évvel korábbihoz képest (a növekedés a mintavételi hibahatáron belül maradt).

2013. január–márciusban a 15–64 éves férfi népességből 2 millió 21 ezren voltak foglalkoztatottak. A férfiak foglalkoztatási rátája 0,7 százalékponttal, 61,5%-ra nőtt. A 15–64 éves nők közül 1 millió 766 ezren tartoztak a foglalkoztatottak közé, 22 ezerrel többen, mint 2012. január–márciusban. A nők foglalkoztatási rátája 1,0 százalékponttal, 51,8%-ra nőtt.

A 15–24 éves korosztályból 210 ezren voltak foglalkoztatottak, foglalkoztatási rátájuk egy év alatt 0,8 százalékponttal, 18,3%-ra emelkedett. A legjobb munkavállalási korú, 25–54 éves, és az idősebb, 55–64 éves foglalkoztatottak száma is nőtt, ami a foglalkoztatási ráta további 0,3, illetve 1,8 százalékpontos javulását eredményezte.

2013 I. negyedévében a **munkanélküliek** száma 509 ezer fő, a munkanélküliségi ráta 11,8% volt. Ez lényegében megegyezett az egy évvel korábbival. Míg a férfiak munkanélküliségi rátája 0,4 százalékponttal emelkedett az előző év azonos időszakához képest, addig a nőké ugyanennyivel csökkent.

A munkanélküliek 18,1%-a a munkaerőpiacon csak kis létszámban jelenlévő 15–24 éves korosztályból került ki. A korcsoport 30,5%-os munkanélküliségi rátája 2,7 százalékponttal magasabb az egy évvel azelőttinél. A fiatal nők és férfiak munkanélkülisége egyaránt nőtt 2012 I. negyedévéhez képest. A 25–54 évesek, azaz az ún. legjobb munkavállalási korúak munkanélküliségi rátája 10,8% volt, egy év alatt alig változott.

A munkanélküliek 44,7%-a egy éve vagy annál régebben keresett állást. A munkanélküliség átlagos időtartama 15,8 hónap volt.

A munkanélküliség kezelésére szolgáló eszközrendszer működtetésére és értékelésére kialakított adminisztratív nyilvántartásból származó adatok szerint (<http://www.munka.hu/>) 2013. március végén 620,1 ezer fő volt a nyilvántartott álláskeresők összlétszáma, ez 4,9%-os növekedést jelent 2012 azonos időszakához képest.

A nettó keresetek, reálkeresetek

Keresetek, 2012. január–december

A nemzetgazdaságban – a legalább 5 főt foglalkoztató vállalkozásoknál, a költségvetési intézményeknél és a megfigyelt nonprofit szervezeteknél – a bruttó átlagkeresetek 4,6, a nettó átlagkeresetek 2,0%-kal haladták meg az előző évit (a családi kedvezmény figyelembevétele nélkül).

A teljes munkaidőben alkalmazásban állók, átlagos bruttó keresete 223 000 forint volt. A vállalkozásoknál dolgozók átlagosan 233 700, míg a közszférában – a nem közfoglalkoztatás keretében – foglalkoztatottak 214 900 forintot kerestek.

A bruttó átlagkeresetek 2012-ben is a pénzügyi, biztosítási tevékenység gazdasági ágban voltak a legmagasabbak (459 700 forint), ezt az információ és kommunikáció (410 100 forint), valamint az energiaipar (villamosenergia-, gáz-, gőzellátás, légkondicionálás) követte (403 900 forint). A legkevesebbet a szálláshely-szolgáltatás, vendéglátás (139 700 forint), a humán-egészségügyi, szociális ellátás (151 400 forint), illetve az építőipar (163 600 forint) ágakban dolgozók kerestek.

A rendszeres (prémium, jutalom, egyhavi különjuttatás nélküli) kereset 2012. január–decemberben átlagosan 5,4%-kal – ezen belül a versenyszférában dolgozóké 8,0%-kal – haladta meg az egy évvel korábbit.

Nemzetgazdasági szinten az átlagos – családi kedvezmény nélkül számított – nettó kereset 144 000 (ezen belül a fizikai foglalkozásúaké 100 300, a szellemi foglalkozásúaké 190 500) forint volt, 2,0%-kal magasabb az előző évinél. A versenyszférában a nettó keresetek 4,3%-kal nőttek egy év alatt. A 235 200 forintos nemzetgazdasági szintű, átlagos havi munkajövedelem 3,4%-kal volt magasabb az egy évvel ezelőttnél. A munkajövedelmen belül az egyéb munkajövedelem aránya átlagosan 5,2% volt.

2013. január–februárban a teljes munkaidőben alkalmazásban állók átlagos bruttó keresete 223 100 forint volt. A vállalkozásoknál dolgozók átlagosan 229 400, míg a közszférában – a nem közfoglalkoztatás keretében – foglalkoztatottak 212 500 forintot kerestek. A közfoglalkoztatottak átlagkeresete 80 800 forint volt. Nemzetgazdasági szinten a bruttó keresetek 2,6%-kal haladták meg a 2012. január–februárit. Az átlagkeresetek a versenyszférában 2,1%-kal nőttek. A bruttó átlagkeresetek továbbra is a pénzügyi, biztosítási tevékenység gazdasági ágban voltak a legmagasabbak (452 700 forint).

Nemzetgazdasági szinten az átlagos – családi kedvezmény nélkül számított – nettó kereset 146 100 (ezen belül a fizikai foglalkozásúaké 103 200, a szellemi foglalkozásúaké 189 000) forint volt, 3,9%-kal magasabb az előző évinél. A versenyszférában a nettó keresetek 3,6%-al nőttek 2012 azonos időszakához képest. A 233 600 forintos nemzetgazdasági szintű, átlagos havi munkajövedelem 3,0%-kal volt magasabb a 2012. január–februárinál. A munkajövedelmen belül az egyéb munkajövedelem aránya átlagosan 4,5% volt.

A létminimum összege csak a rendelkezésre álló, vagyis nettó bérekkel vethető össze ezért itt most csupán a nettó keresetek alakulására összpontosítunk.

**Az alkalmazásban állók havi nettó átlagkeresete 2012-ben
a nemzetgazdaságban, és főbb szektoraiban**

	nemz.gazd. Ft/fő/hó	vers.szf. Ft/fő/hó	költségv. Ft/fő/hó	nemz.gazd. az előző év azonos időszakához (%)	versenyszf. az előző év azonos időszakához (%)	költségv. az előző év azonos időszakához (%)
alkalmazott	144 040	150 741	129 705	102,0	104,3	96,6
reálbér				96,4	98,9	91,4
	Fa, papír	Vegyipar	Gyógyszeripar	Gumi, műanyag	feldolgozóipar	
Alkalm.	130 631	206 976	256 631	144 818	148 635	
Ebből fizikai	109 728	142 883	186 652	117 576	113 477	
	az előző év azonos időszakához (%)					
Alk. Össz.	103,6	107,5	104,8	104,4	105,2	
Ebből fizikai	103,8	108,8	107,3	104,5	104,4	
reálbér	98,2	102,9	101,5	98,9	98,8	
2013. év első két havában (Ft/fő/hó)						
alkalmazott	130 149	192 571	234 939	143 094	148 416	
ebből fizikai	108 668	139 660	169 703	115 702	112 892	
	az előző év azonos időszakához(%)					
alkalmazott	106,3	104,7	99,6	103,0	105,2	
fizikai	105,0	108,4	99,2	102,2	102,4	
reálbér	102,0	105,0	96,4	99,3	99,5	

A KSH által nyilvántartott ágazati bontás szerint – amely valamelyest eltér a VDSZ hagyományos ágazati nyilvántartásának összetételétől – is feltűnő a fizikai dolgozók kereseteinek alacsony szintje. A KSH vonatkozó adatai mellett a Vegyipari, Energiaipari és Rokon Szakmákban Dolgozók Szakszervezeti Szövetségéhez (VDSZ) tartozó társaságok, vállalatok nettó kereseti adatait a következő táblázatban mutatják.

A VDSZ-hez kötődő ágazatok átlaga elfogadható mértékű reálbér növekedést mutat, de meg kell állapítanunk, hogy a létszám több mint felét – közel 33 ezer főt - kitevő fizikai esetében csökken, és színvonala is igen alacsony, ami a ebben a kontextusban (kereset - létminimum) elégtelen. Alapvetően a minimál bér is – szerény emelése ellenére is - igen alacsony, éppen, hogy meghaladja az elfogadott nemzetközi normák szerinti 60 %-ot (lásd korábban: szegénységi küszöb). El kellene gondolkodni azon is, hogy a minimálbérek a munka-, a képzettség-, és a követelmények színvonalához igazodva, több lépcsős rendszert

alkotnának! Oda kellene hatni, hogy – még az egykeresős családok esetében se fordulhasson elő, hogy az egy főre eső családi kereset, az adott családra vonatkoztatott létminimumérték alá kerülhessen! Ez esetben, tekintve, hogy egy család átlagos létszáma 2,6 fő, a minimálbérnek – csak ebből a szempontból nézve – több mint 250 ezer forintot kellene elérni. (Ami a fentebb említett több lépcsős megoldás mellett nem is lenne megvalósíthatatlan).

Teljes munkaidőben foglalkoztatottak nettó átlagkeresete (2012)

ágazat / állomány	Ft/hó/fő		összes
	fizikai	szellemi	
alumíniumipar	143 148	300 253	184 975
gázipar	176 322	265 795	239 918
gumiipar	152 802	325 978	184 144
gyógyszeripar	194 319	325 870	270 445
papíripar	191 008	381 177	248 029
szakágazaton kívüli	136 659	321 398	174 544
vegyipar	125 430	253 151	173 700
VDSZ összesen	151 582	295 390	211 123
		% előző év = 100	
	fizikai	szellemi	összes
alumíniumipar	99,8	100,7	100,5
gázipar	106,7	111,9	110,9
gumiipar	107,3	112,0	108,9
gyógyszeripar	107,0	103,3	105,3
papíripar	108,1	102,6	105,1
szakágazaton kívüli	106,3	100,6	100,6
vegyipar	108,2	109,3	107,6
VDSZ összesen	106,5	106,8	106,6
reálbér	100,8	101,0	100,7

Egy átlagos fizikai család keresete 285 eFt körül alakul, így, még ha mindkét felnőtt családtag is keres, és e család, két-, vagy netán több gyereket is eltart, mintegy 300 eFt, vagy ennél is magasabb kereset mellett érheti el, vagy haladhatja meg a „társadalmi erőnlét” színvonalát (L.: 2. sz. mell.). Természetesen a különböző családi kedvezményekkel kedvezőbb kép alakulhat ki, azonban a családok megélhetését alapvetően a munkájukból származó keresetüknek kellene biztosítani! A családtámogatásoknak csupán a szociálpolitikai szempontok szerinti „finomhangolást” kellene fedezni. Ez persze a mai gazdasági világszemlélet mellett szinte lehetetlen, de soha nem adhatjuk fel! A profitok, még nemzetközi összehasonlításban is a helyükön vannak, sőt! A keresetek azonban igen távol vannak az elvárhatótól. Van hát tennivaló.

élelmiszerfogyasztás Ft/fő/hó
(árindex=104,6%)*

aktív korú személy esetében	26 076
gyermekes esetében (0 - 15 év)	20 287
nyugdíjas esetében	22 999

lakással kapcsolatos költségek Ft/háztartás**
(árindex = 105,6%)*

egyszemélyes háztartásban	37 297
kétszemélyes háztartásban	46 974
háromszemélyes háztartásban	58 983
négy személyes háztartásban	70 638
öt és többszemélyes háztartásban	78 408

egyéb kiadások Ft/fő/hó
(árindex = 104,4%)*

egy aktív személynél	33 968
két- és további aktív személy esetében	25 476
egy gyermekre	22 079
két gyermekre	16 984
három és további gyermekekre	13 587
egy nyugdíjas esetén	30 571
két és további nyugdíjas személy esetén	22 079

*indexek az előző (2011-es) évhez

*A lakásvásárlás költségeivel növelt és továbbvezetett kiadások

2. sz. melléklet

háztartástípusok	fogy. egység	létfminimumértékek	
		összesen	ebből élelmiszer
aktív háztartások			
egy aktív felnőtt	1,00	97 341	26 076
egy aktív felnőtt és egy gyermek	1,65	149 384	46 363
egy aktív felnőtt és két gyermek	2,15	198 664	66 650
két aktív felnőtt	1,75	158 570	52 152
két aktív felnőtt és egy gyermek	2,40	212 945	72 439
két aktív felnőtt és két gyermek	2,90	261 871	92 726
két aktív felnőtt és három gyermek	3,30	303 515	113 013
két aktív felnőtt és négy gyermek	3,70	337 389	133 300
három aktív felnőtt	2,50	222 131	78 228
három aktív felnőtt és egy gyermek	3,15	276 152	98 515
három aktív felnőtt és két gyermek	3,65	321 193	118 802
három aktív felnőtt és három gyermek	4,05	355 067	139 089
három aktív felnőtt és négy gyermek	4,45	388 941	159 376
nyugdíjas háztartások			
egyszemélyes háztartás	0,90	90 867	22 999
kétszemélyes háztartás	1,55	145 622	45 998
háromszemélyes háztartás	2,20	202 709	68 997

3. sz. melléklet

Keresetnagyság kategóriánkénti létszámmegoszlás 2010-ben (Vállalkozási szféra legalább 5 fős)

Kereseti osztályközök Ft/fő/hó	Létszám- megoszlás %	kumulált megoszlás %	Kereset Ft/fő/hó
- 73500	0,3788	0,3788	67125
73500	2,7422	3,1210	73500
73501-75000	1,3928	4,5138	74371
75001-80000	2,1891	6,7029	78286
80001-90000	9,2543	15,9572	87989
90001-100000	7,4592	23,4164	95980
100001-110000	6,4474	29,8638	105462
110001-120000	5,7467	35,6105	115511
120001-130000	5,1947	40,8052	125347
130001-140000	5,3641	46,1693	135617
140001-150000	6,1851	52,3544	146051
150001-160000	4,0691	56,4235	155541
160001-170000	3,3585	59,7820	165257
170001-180000	3,0895	62,8715	175438
180001-190000	2,6391	65,5106	185262
190001-200000	2,7988	68,3094	195940
200001-210000	2,1955	70,5049	205149
210001-220000	2,0051	72,5100	215353
220001-230000	1,8617	74,3717	225247
230001-240000	1,5971	75,9688	235373
240001-250000	1,7525	77,7213	245949
250001-260000	1,4245	79,1458	255313
260001-270000	1,3249	80,4707	265398
270001-280000	1,1153	81,5860	275347
280001-290000	0,9837	82,5697	285291
290001-300000	1,2729	83,8426	296423
300001-320000	1,7023	85,5449	310258
320001-340000	1,4003	86,9452	329930
340001-360000	1,3528	88,2980	350320
360001-380000	1,1436	89,4416	370273
380001-400000	1,1656	90,6072	391523
400001-450000	1,9719	92,5791	424810
450001-500000	1,4561	94,0352	475585
500001-600000	1,9101	95,9453	547916
600001-800000	1,9121	97,8574	688257
800001-1000000	0,8825	98,7399	891134
1000001-2000000	1,0440	99,7839	1318052
2000001-	0,2162	100,0001	3139830
Összesen	100,0000		212917

4. sz. melléklet

Háztartástípusok	1990	2000	2008	2009	2010	2011
Egy háztartásra számítva						
Aktív korúak háztartásai						
1 felnőtt	7 053	34 475	71 736	75 024	78 736	83 941
1 felnőtt 1 gyermekkel	10 977	56 884	118 364	123 790	129 914	138 503
1 felnőtt 2 gyermekkel	14 849	74 121	154 232	161 302	169 282	180 473
2 aktív korú felnőtt	12 509	60 331	125 538	131 292	137 788	146 897
2 felnőtt 1 gyermekkel	16 618	82 740	172 166	180 058	188 966	201 458
2 felnőtt 2 gyermekkel	20 296	99 978	208 034	217 570	228 334	243 429
2 felnőtt 3 gyermekkel	23 048	113 768	236 729	247 579	259 829	277 005
2 felnőtt 4 gyermekkel	25 535	127 558	265 423	277 589	291 323	310 582
3 aktív korú felnőtt	18 151	86 188	179 340	187 560	196 840	209 853
3 felnőtt 1 gyermekkel	22 065	108 596	225 968	236 326	248 018	264 414
3 felnőtt 2 gyermekkel	25 443	125 834	261 836	273 838	287 386	306 385
3 felnőtt 3 gyermekkel	27 929	139 624	290 531	303 847	318 881	339 961
3 felnőtt 4 gyermekkel	30 416	153 414	319 225	333 857	350 375	373 537
Nyugdíjas korúak háztartásai						
Egytagú	4 998	31 028	64 562	67 522	70 862	75 547
Kéttagú	8 766	53 436	111 191	116 287	122 041	130 109
Háromtagú	12 790	75 845	157 819	165 053	173 219	184 670
Egy főre számítva						
Aktív korúak háztartásai						
1 felnőtt	7 053	34 475	71 736	75 024	78 736	83 941
1 felnőtt 1 gyermekkel	5 489	28 442	59 182	61 895	64 957	69 251
1 felnőtt 2 gyermekkel	4 950	24 707	51 411	53 767	56 427	60 158
2 aktív korú felnőtt	6 255	30 166	62 769	65 646	68 894	73 448
2 felnőtt 1 gyermekkel	5 539	27 580	57 389	60 019	62 989	67 153
2 felnőtt 2 gyermekkel	5 074	24 994	52 008	54 392	57 084	60 857
2 felnőtt 3 gyermekkel	4 610	22 754	47 346	49 516	51 966	55 401
2 felnőtt 4 gyermekkel	4 256	21 260	44 237	46 265	48 554	51 764
3 aktív korú felnőtt	6 050	28 729	59 780	62 520	65 613	69 951
3 felnőtt 1 gyermekkel	5 516	27 149	56 492	59 081	62 005	66 103
3 felnőtt 2 gyermekkel	5 089	25 167	52 367	54 768	57 477	61 277
3 felnőtt 3 gyermekkel	4 655	23 271	48 422	50 641	53 147	56 660
3 felnőtt 4 gyermekkel	4 345	21 916	45 604	47 694	50 054	53 362
Nyugdíjas korúak háztartásai						
Egytagú	4 998	31 028	64 562	67 522	70 862	75 547
Kéttagú	4 383	26 718	55 595	58 143	61 021	65 054
Háromtagú	4 264	25 282	52 606	55 018	57 740	61 557

Reálbérek alakulása

Év	Teljes munkaidőben foglalkoztatottak átlagkeresete				Fogyasztóiár-index előző év = 100,0	Reálkereseti index	
	bruttó Ft/fő/hó	nettó	bruttó	nettó		bruttó	nettó
1992	22 294	15 628	125,1	121,3	123,0	101,7	98,6
1993	27 173	18 397	121,9	117,7	122,5	99,5	96,1
1994	33 939	23 424	124,9	127,3	118,8	105,1	107,2
1995	38 900	25 891	116,8	112,6	128,2	91,1	87,8
1996	46 837	30 544	120,4	117,4	123,6	97,4	95,0
1997	57 270	38 145	122,3	124,1	118,3	103,4	104,9
1998	67 764	45 162	118,3	118,4	114,3	103,5	103,6
1999	77 187	50 076	116,1	112,7	110,0	105,5	102,5
2000	87 645	55 785	113,5	111,4	109,8	103,4	101,5
2001	103 553	64 913	118,0	116,2	109,2	108,1	106,4
2002	122 482	77 622	118,3	119,6	105,3	112,3	113,6
2003	137 193	88 753	112,0	114,3	104,7	107,0	109,2
2004	145 520	93 715	106,0	105,6	106,8	99,3	98,9
2005	158 343	103 149	108,8	110,1	103,6	105,0	106,3
2006	171 351	110 951	108,2	107,6	103,9	104,1	103,6
2007	185 017	114 282	108,0	103,0	108,0	100,0	95,4
2008	198 964	122 267	107,5	107,0	106,1	101,3	100,8
2009	199 837	124 116	100,6	101,8	104,2	96,5	97,7
2010	202 525	132 604	101,3	106,8	104,9	96,6	101,8
2011	213 094	141 151	105,2	106,4	103,9	101,3	102,4
2012	222 990	144 040	104,6	102,0	105,7	99,0	96,5